



Музей
НАРОДНОЇ АРХІТЕКТУРИ ТА ПОБУТУ
у ЛЬВОВІ

ЛЬВІВ
ВИДАВНИЦТВО «КАМЕНЯР»
1980

МУЗЕЙ
НАРОДНОЙ АРХИТЕКТУРЫ И БЫТА
ВО ЛЬВОВЕ



MUSEUM
OF FOLK ARCHITECTURE AND LIFE
IN LVIV



МУЗЕЙ

НАРОДНОЇ АРХІТЕКТУРИ ТА ПОБУТУ

У ЛЬВОВІ

ПУТІВНИК



ЛЬВІВ ВИДАВНИЦТВО „КАМЕНЯР“ 1980

ББК 85.113(2Ук)
72С(С2)
М89

Автори тексту:
А. Г. Данилюк
І. Д. Красовський
Б. Я. Рибак
В. Л. Янов

Путеводитель по музею под открытым небом во Львове знакомит с ценнейшими памятниками народной архитектуры, быта и искусства конца XVIII — нач. XX ст. Осмотрев экспозицию музея, посетитель может сравнить прошлое украинского села с его сегодняшним днем, оценить величие социалистических преобразований, происшедших за годы Советской власти.

Художник **К. В. Присяжний**
Фото **Б. А. Шевчука**

Автори путівника висловлюють вдячність за допомогу, яку подали їм при підготовці рукопису завідуючий відділом державного Музею етнографії та художнього промислу АН УРСР кандидат мистецтвознавства П. М. Жолтовський і головний архітектор Львівської міжобласної спеціальної науково-реставраційної виробничої майстерні І. Р. Могитич.



«Громадяни,
не торкайте жодного каменя, оберігайте
пам'ятники, будівлі, старі речі,
документи — все це ваша історія, ваша
гордість. Пам'ятайте, що це ґрунт, на
якому зростає ваше нове народне
мистецтво» — це звернення
Радянського уряду пролунало уже
в перші дні після Великої Жовтневої
соціалістичної революції.
Сьогодні в Конституції СРСР —
Основному Законі країни розвинутого
соціалізму — записано так:
«Громадяни СРСР мають право
користуватися досягненнями культури.
Це право забезпечується
загальнодоступністю цінностей
вітчизняної та світової культури, які
є в державних і громадських фондах;
розвитком і рівномірним розміщенням
культурно-освітніх закладів на
території країни...»
На Україні збереглася велика кількість
визначних пам'яток народного
будівництва, що відзначаються
різноманітністю і багатством

архітектурних форм та конструкцій. Вони свідчать про самотність українського народного зодчества і, водночас, про його нерозривні зв'язки з традиціями будівельної культури братніх слов'янських народів.

Основні типи народної архітектури західних областей УРСР близькі до загальноукраїнських і формувалися на єдиній основі, зберігаючи при цьому свої специфічні риси і особливості. Вияв цієї спільності знаходимо як у загальних принципах планування і побудови, так і в окремих архітектурних деталях.

Охороні, творчому осмисленню й використанню матеріальної і духовної спадщини минулого завжди надавалось важливого значення в радянському суспільстві. Життя, багаторічний досвід підказали, що найдоцільнішою формою збереження пам'яток народної архітектури є організація музеїв просто неба. Привезені в розібраному вигляді і змонтовані в одному місці, старовинні будівлі утворюють своєрідний музей, де їх охорона і консервація не тільки спрощується, але й здешевлюється.

Музеї просто неба дають можливість представити глядачеві народну

архітектуру і побут у своєрідному комплексі та, разом з цим, показати умови, в яких вони формувалися. Першу спробу організувати музей просто неба зробили норвежці в 1867 році. На спеціально відведену ділянку біля Осло було перевезено кілька селянських осель і церкву. У 1891 році за ініціативою шведського ученого Артура Газеліуса в Стокгольмі був створений великий парк-музей — скансен, який і вважається першим. Тепер такі музеї діють на всіх континентах планети. У Радянському Союзі музеї під відкритим небом набули великої популярності. На сьогодні в країні є понад 40 діючих музеїв і таких, що будуються: у РРФСР їх 18, в УРСР — п'ять (Києві, Львові, Ужгороді, Переяславі-Хмельницькому, Чернівцях), Латвійській РСР — чотири, Естонській РСР — три, Литовській РСР — чотири, Грузинській РСР — два. Ідею створення музею під відкритим небом у Галичині підносить у 30-х роках відомий український вчений Іларіон Свенціцький. Українська громадськість гаряче вітала цю ініціативу. Але польські буржуазні

владі не дозволили будувати музей. Все закінчилося тим, що до Львова був перевезений тільки один експонат — Миколаївська церква XVIII ст.

із с. Кривка.

Після другої світової війни ініціативу створення у Львові музею народної архітектури підносять Ірина Вільде, Я. Галан, О. Кульчицька, академіки М. Возняк, Ф. Колесса, професори І. Свенціцький, І. Крип'якевич. Газета «Правда» у замітці «Майбутній Львів» 5 жовтня 1945 року писала:

«Грандіозним і незвичайно цікавим за задумом буде етнографічний парк західних областей України. Цей парк, що займе територію в 100 га, з павільйонами, виставками, театром та іншими спорудами, у своїх експонатах відобразить розвиток культури і народної творчості».

Труднощі післявоєнних років не дозволили розпочати будівництво музею. Лише в 1966 році стараннями ентузіастів державного Музею етнографії та художнього промислу АН УРСР при активній підтримці та допомозі партійних і радянських організацій, творчих спілок Львова розпочалися конкретні роботи по його створенню. Організований при Музеї

відділ народного будівництва
безпосередньо здійснював плани
забудови. У 1971 році цей відділ був
реорганізований у Музей народної
архітектури і побуту і підпорядкований
Міністерству культури УРСР.

Сьогодні музей уже став важливим
осередком культури, де зберігаються
і популяризуються успадковані від
віків пам'ятки матеріальної культури
українського народу. Діюча
експозиція його не лише демонструє
творчі можливості народних умільців,
а й, насамперед, показує тяжкі умови
життя західноукраїнського села в часи
панування Австро-Угорщини,
буржуазно-поміщицької Польщі.

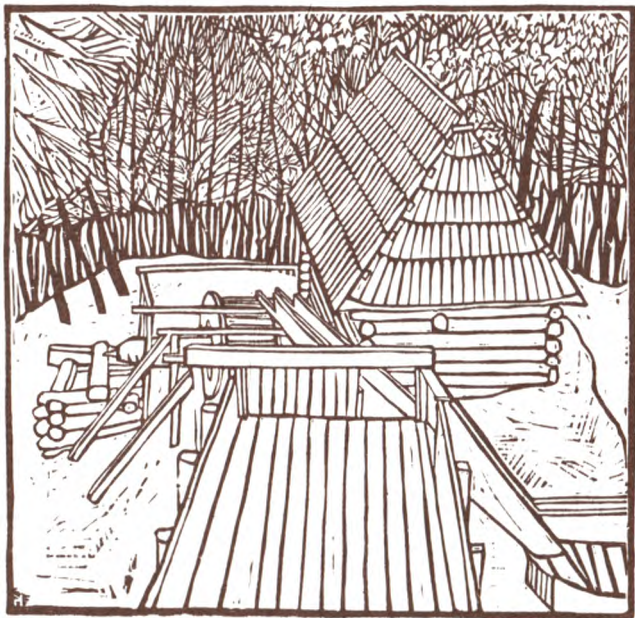
Музей розташований на 60 гектарах
мальовничого Шевченківського гаю.
Рельєф тут різноманітний, порізаний
старими ярами, має багато мікроформ,
що дозволяє для кожної зони створити
натуральну природну обстановку,
вдало вписувати архітектурні
експонати в оточуючий ландшафт.
Музей створюється за етнографічним
принципом. На нинішній території
західних областей України в кінці
XIX ст. виділилось п'ять історико-
етнографічних зон: Бойківщина,

Гуцульщина, Лемківщина, Поділля, Полісся. Кожна з них представлена у музеї окремо. Крім того, створюються експозиційні сектори «Буковина», «Волинь», «Львівщина» та комплекс старовинної містечкової архітектури під назвою «Старе містечко».

Будівлі (житлові, господарські, промислові, монументальні) відтворюються в тих ансамблях, до яких вони належали. В даному випадку — в сільських комплексах, де головними ланками є садиби різних соціальних прошарків. Таким чином ансамблі з 15—20 будівель утворюють мікросела. Передбачена можливість огляду музею окремими частинами: карпатської — «Бойківщина», «Лемківщина», «Гуцульщина», «Буковина», рівнинної — «Львівщина», «Волинь», «Поділля», «Полісся».

В основному завершено будівництво в карпатській частині. Всього на території музею відтворено 74 споруди, зібрано понад 10 тисяч пам'яток народного побуту і мистецтва.

Огляд експозиції починається з сектора «Бойківщина».



Сектор „Бойківщина“

Бойківщина — історико-етнографічна область в Українських Карпатах, що охоплює територію від рік Уж і Сан на заході до Лімниці і Тересви на сході, займаючи частково Львівську, Івано-Франківську, Закарпатську області.

Про походження назви є кілька версій, але найімовірніше, що вона виникла за діалектною ознакою: в ряді районів Бойківщини населення вживало при розмові частку «бойє» — так.

Найбільше поширення на Бойківщині мають три типи поселень. У вузьких долинах гір найчастіше зустрічаються видовжені однуличні поселення. Та з часом змінювалось їхнє планування: забудовувалися нові вулиці, паралельні до головної; в деяких місцях розростались і по ширині долини; так виникав тип скупченого села. Крім видовжених і скупчених, є ще й розкидані села.

На Бойківщині поширені садиби, які складаються з хати і окремих господарських будівель, а також «довгі хати», де під одним дахом розміщуються житло і господарські приміщення.

Славиться Бойківщина архітектурними витворами. За допомогою сокири народні майстри будували хати, водяні

млини, шпихліри, церкви, багато з яких ми цінімо як шедеври народного зодчества.

Бойківські будівельники тонко розуміли природу, шукали гармонії з нею. Складені з товстих брусів, з високими вигнутими дахами, хати здалеку нагадують старі ялиці з опущеним гіллям; вписуючись у ландшафт, створюють з ним одне ціле. Церкви зі своїми високими стрункими вежами велично виступають на фоні смерек, м'яких обрисів гір.

У чому ж секрет краси, неповторності бойківської архітектури?

Встановлено, що компоненти бойківських хат у їх горизонтальних елементах (довжини гребеня, урізу стріхи та зрубу) знаходяться у співвідношеннях так званого «золотого перетину» до вертикальних елементів (висоти хати, солом'яного покриття та відкритої частини зрубу). Причілковий фасад зводиться так, що всі п'ять основних точок споруди знаходяться на одному і тому ж колі.

Отже, в основі бойківського будівництва лежить розвинена система пропорційних залежностей, завдяки чому силуети споруд чіткі, динамічні і водночас мальовничі й м'які в своїх лініях.

Розміщені поряд, але з помітним інтервалом, майже однакові за висотою, масиви хати й господарських будівель підкреслюють один одного, гармонійно поєднуючись.

Та найвищого мистецького рівня досягли місцеві будівничі в монументальній архітектурі. Бойківські церкви і дзвіниці відзначаються оригінальністю форм, конструктивною простотою, доцільністю і виразністю деталей.

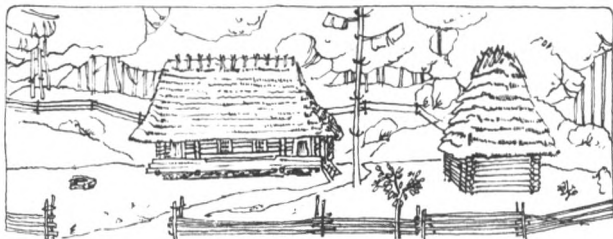
Серед пам'яток народного будівництва, експонованих у бойківській зоні, інтерес викликають водяний млин, кузня, тартак, сукновальня, олійня — господарсько-виробничі споруди, що виникли в умовах натурального господарства і були нерозривно зв'язані з основним заняттям бойків — землеробством.

Зібрані в музеї, ці споруди, а також механізми, які полегшували тяжку працю верховинців, дають можливість глибше пізнати старе, дорадянське бойківське село, зрозуміти його життя, рівень виробництва, усвідомити велич і значення теперішнього прогресу.

Важливе місце в історії матеріальної і духовної культури бойків займають народне мистецтво та художні промисли, зразки яких широко представлені в експозиції.

1 САДИБА З ЦЕНТРАЛЬНОЇ БОЙКІВЩИНИ

Курна хата з с. Орявчик
та стаєнка з с. Плаве
Сколівського району
Львівської області



Садиба являє собою зразок бідняцького селянського господарства. Крім хати, до неї входять лише невелика за розмірами стаєнка та викладена з каменю криничка.

Курна хата. З усіх представлених у музеї жител оселя з с. Орявчик — найстаріша. Вона збудована в 1792 р., про що свідчить напис на одвірку дверей.

У плані хата має форму прямокутника і складається з трьох приміщень, тобто відповідає загальноукраїнського типу планування (хата—сіни—комора), з тією відмінністю, що власне житлова частина, так звана хижа, тут знаходиться між коморою і сіньми. Таке розташування, за свідченням самих бойків, сприяло утепленню хижі.

Високі стіни хати складені з ялинових плениць, півкругляків, з'єднаних на вуглах простими замками. Щоб надати будівлі більшої стійкості, зруб її ставить ся з невеликим нахилом до середини.

Цікавою особливістю хати з Орявчика є те, що фундамент зроблений тільки під середньою частиною зрубу, а кути всієї будівлі тримаються лише на невеликих

кам'яних підпорах. Тому створюється враження, ніби вона повисає в повітрі.

Покрита хата житньою соломою. Сніпки-китиці укладені колоссям догори, а гузирем донизу. Дах, покритий у такий спосіб, довше зберігається, а уступи, утворені сніпками, горизонтально оперізуючи будівлю, прикрашають її.

Вздовж усього фасаду простягається напівзакрита галерея, перекрита зверху продовженням даху хати, який, крім кронштейнів, підтримується трьома різьбленими стовпчиками. Тут сушили фрукти, відпочивали після праці, а в негоду та холодну пору року виконували деякі господарські роботи. З галерейки двоє дверей архаїчної трапецієвидної форми ведуть у сіни та в комору. З сіней є двері в хижу і на господарський двір.

Інтер'єр курного житла (без димоходу) досить простий. Коли топили в печі, дим заповнював усю верхню частину хати. Стіни і стеля були вкриті сажею. Нижче її змивали. Тому в хаті майже не тримали одягу та ікон.

В інтер'єрі виділяється велика піч, збоку від неї — запічок, лава з грубих дощок, а далі — ліжко. Над ним висить дерев'яна колиска. Вздовж бокової і передньої стін — нерухомі лави, конструктивно зв'язані зі зрубом. У кутку між лавами — масивний стіл-скриня, що складається з власне стола (накрини) і підстолиня. Стіл ладять найчастіше з яворових дощок, підстолиня (велика скриня на ніжках, де тримають продукти) — із смерекового дерева.

Ліворуч від дверей стоїть прикріплений до стіни мисник — полиці для посуду. Під стелею, ближче до стіни, впоперек і вздовж врубано по дві балки — гряди для сушіння дров, димлення цибулі.

Інтер'єр хати оживляється білою скатертиною на столі, веретою домашнього виробу, якою застелене ліжко, світло-сірою помазкою глиняної долівки.

У цій напівтемній кімнаті площею до 25 кв. м., яка одночасно була й кухнею, жили сім'ї з 7—10 чоловік. За традицією, діти і бабуся спали на печі, батько і мати — на ліжку, старші діти — на лавах. Іноді глава сім'ї — дід — спав на столі, який вважався найпочеснішим місцем у хаті. Цей звичай ніде більше на Україні не був поширений.

У коморі та сінях вкладаєна підлога. Це запобігало утворенню зайвої вологи. У сінях стоять ступа, бочка для капусти, жорна, які були в кожному господарстві. У коморі зберігались продукти харчування, святковий одяг, посуд сезонного вживання. Під стелею у коморі вішали дідуха, сплетеного з вівсяних стебел. Такі сніпки за старим звичаєм ставили раніше в кутку хати на різдвяні свята як символ майбутнього врожаю.

Стаєнка кінця XIX ст. Перевезена з с. Плаве Сколівського району Львівської області в 1971 р. Складена із смерекових кругляків і являє собою приклад старовинного зрубного будівництва, ідентичного техніці будування періоду Київської Русі.

Стаєнка має два приміщення: для корови і для овець. Характерна деталь у подібних господарських спорудах — наявність у них настилів з дощок: за браком соломи та для утеплення приміщень. Крім того, це обумовлювалося зручністю при прибиранні гною.

Зовсім інакше жили сільські багатії, війти, представники духівництва. Багатство, яким вони володіли, знаходило своє конкретне втілення як у їхньому побуті, так і в спорудженні житлових та господарських будівель, що різко відрізнялися від простих селянських дворів.



2

САДИБА ХІХ ст. ІЗ ЗАХІДНОЇ БОЙКІВЩИНИ

Курна хата з с. Либохора
та стайня з с. Вовче (Середи)
Турківського району Львівської області



Курна хата 1812 р. з с. Либохора у дорадянський час належала селянинові середньої заможності. До музею вона перевезена в 1967 р. і складена будівельною бригадою з цього села.

Житлова будівля — типова для Бойківщини; планування її аналогічне попередній хаті. Складена зі смерекових брусів у зруб. На продовженнях поперечних підвалин уздовж усього фасаду накладено дощаний настил — галерея (поміст, міст), що прикривається нависаючим дахом хати.

Дах утричі вищий видимої частини зрубу. Це досягається завдяки значній довжині крокв, а також острішками, які продовжують стріху.

На головному фасаді хати троє вікон (по 12 шибок) і одне — на напільній стіні. Воно меншого розміру і служило тільки для нагляду за господарським двором, стайнею, розташованою в глибині садиби.

Віконні лутки — з товстих брусів. Для них у зрубі зроблено фігурні зрізи. Верхня частина віконної об'язки оздоблена декоративною різьбою.

Цікаво, що вікна з шибками у всіх бойківських хатах відсуваються вбік зсередини за принципом волюбового вікна. Збереження такого архаїзму, зумовлене бажанням утеплювати житло, економити дороге в ті часи скло, вплинуло і на розміри вікон.

Основні елементи інтер'єра хати створювались одночасно з її спорудженням. Виробляючись віками, нерухоме умеблювання житла було добре припасоване і повністю задовольняло потреби його мешканців. У цьому одному приміщенні кожен кутков виконував свою функцію. При вході, праворуч від дверей, велика піч: тут готували їжу. Димаря немає, і тому дим просто з устя печі йде на хату, а потім через отвір у стелі — на горище; частково — і в сіни.

Збереженню курного опалення сприяло те, що, на думку селян, дим консервував дерево і охороняв його від шашелю.

У статті-звіті про етнографічну експедицію на Бойківщину Іван Франко відзначав, що звичай будувати печі без димарів був дуже сильний. І коли турківський окружний староста видав розпорядження побудувати в старих хатах димарі і вивести їх на дахи, то бойки це зробили, але жоден комин не мав сполучення з піччю. При новому старості люди з радістю скинули «страховища з своїх дахів»...

По діагоналі від печі стоять стіл-скриня, перед ним ослін, а вздовж лави під вікнами — ткацький верстат. Між піччю і причілковою стіною — ліжко.

Просте умеблювання бойківської хати доповнює мисник, який знаходиться на стіні ліворуч від входу. Цікаво, що посуд в основному дерев'яний; глиняний вживався тільки для варіння. Найчастіше його купували. Це пояснюється відсутністю тут якісної глини — матеріалу для розвитку гончарства.

С т а й н я. Споруджена в 1903 р. Конструктивно будівля складається з окремих зрубів стайні і комори, які з'єднані окремою стіною і воротами боїща (тік,

стодола), що влаштоване між двома зрубами. Стіни стайні складені зі смерекових брусів товщиною 20—25 см. Дах високий, солом'яний.

Стайня — найважливіше приміщення в будівлі. Серединою його, від дверей до протилежної стіни, нижче помосту, пролягає бертниця — брус, по якому зсували гній. Підлогу вкладено з деяким нахилом до бертниці. Стеля дощана. До стін з двох сторін підвішені драбини для сіна, а нижче їх — жолоби. В правому куті від входу є «прича» — ліжко з дощок, підняте над підлогою. Тут іноді спав господар.

Така організація утримання худоби свідчить про високу культуру тваринницького господарства на Бойківщині в минулому.

Наявність у заможних селян значної кількості зерна, різних господарських знарядь спонукала їх до будівництва ще однієї (крім тої, що при хаті) комори, безпосередньо в стайні. Вона — до огляду відвідувачів.

Бо їй ще служило для молочення снопів, віяння зерна. Долівка тут глиняна. Її вбивали довбнями або праниками. Інколи сюди заганяли овець. Стелі немає. Тепер тут експонуються сільськогосподарські знаряддя Бойківщини кінця XIX — поч. XX ст.: коси, серпи, лопати, плуги, граблі, віз, віялка тощо.

Вздовж усієї стайні з тильної сторони тягнеться половник. Сюди зсипали полу, іноді складали сіно. Східна частина стайні розташована на пониженні, тому кам'яний фундамент її тут вищий. Господар влаштував там пивницю (льох) для зберігання овочів.

Взагалі, якщо бойківське житло справляє дещо понуре враження, то в господарських приміщеннях із складеними там різноманітними своєрідними предметами, знаряддями все відмічене старанністю, порядком, розумною практичністю.

Оборіг. Конструктивно це примітивна, але дуже практична споруда для зберігання сіна, соломи, збіжжя: чотири, закопані в землю, стовпи, а на них —

рухомий дашок із соломи. Коли під оборогом нічого нема, то дашок лежить на землі. В міру прибуття сіна — підноситься догори.

Детальний, єдиний в етнографічній літературі опис оборогу подає Іван Франко в статті-звіті «Етнографічна експедиція на Бойківщину». А з його оповідання «Під оборогом» дізнаємося про «нутро» оборогу: «...прості полички, позаверчвані скісно в огнива, бігли догори і збігалися разом у чубі, а поперек них ішли тоненькі півперечки з лісового пруття, попереживані де-де космиками соломи, а поза тим зверху густа солом'яна пішва».

Криниця. Стіни ями викладені річковим камінням, а зверху — дерев'яний кадівб (колода, у якій всередині видовбана деревина). Відро з водою витягували за допомогою дерев'яної палиці з сучком.

Організація простору досягається зоровою компоновкою мас житлових і господарських будівель та огорожею, яка, природно вписуючись у місцевість, доповнює весь архітектурний комплекс садиби.



З

САДИБА З ЦЕНТРАЛЬНОЇ БОЙКІВЩИНИ

Хата з с. Тухолька,
шпихлір з с. Плаве
Сколівського району
Львівської області

Хата з Тухольки, збудована відомим народним майстром Іваном Волошиним у 1910 р., є важливим набутком музею останніх років.

Цей експонат — типове житло, яке ще й сьогодні нерідко можна побачити в селах Сколівського району.

У плані будівля має форму прямокутника. Складається з двох кімнат, розділених сіними. Збоку до правого приміщення прилягає комора. Стіни складені з різаних брусів. Торцеві вугли будинку в'язані в «риб'ячий хвіст». Всередині стіни набивані дранкою, тиньковані й побілені.

Дах двосхилий, під гонтом, невисокий, зі зрізаним фронтоном на бокових фасадах. Така його форма і покриття давно відомі у цих районах. Високі стіни і де-що нижче покладена стеля утворюють заглиблене горище, де складаються різні речі і продукти.

Уздовж будинку, з фасадної і тильної сторін, розміщені галереї. Дах над ними підтримується кронштейнами і художньо різьбленими стовпами. Входи на галереї вирішені у вигляді арочного порталу з широкими одвірками, прикрашеними площинною різьбою за традиційними мотивами: розетами, рослинним орнаментом.

Арки порталів угорі закінчуються дугами, які природно пов'язані з характером матеріалу. Це досягається завдяки тому, що для закріплення бокових одвірків з верхньою частиною тут поставлено вирізані дошки. Ці дощані скріпки-підкоси прибиті до одвірків дерев'яними кілками, що, виступаючи на фасаді, утворюють своєрідний орнамент. Проходи на галереї закриваються низенькими решітчастими дверцятами.

В оздобленні хати помітна типовість у використанні орнаментальних мотивів: зубчастої лінії в обрамленні галереї і одвірків, розет — на одвірках порталів, комори, на стовпах галереї, а також у дверцятах.

Тухольська хата була власністю сільського війта. Тільки багач міг дозволити собі так розкішно оздобити хату, використавши художній дар свого односельчанина.

Будівля перевезена і відтворена в музеї в 1974 р.

Шпихлір і пивниця із с. Плаве побудовані на початку ХХ ст. На території музею встановлені в 1971 р.

Споруда двоповерхова: на першому — пивниця, на другому — власне шпихлір. Пивниця влаштована в схилі горба. Стіни обмуровані лупаним камінням. У ній зберігали картоплю, буряки, капусту та молочні продукти.

Шпихлір збудований з добре припасованих брусів. Дах чотирисхилий. Фасадом служить причілкова стіна, де знаходяться двері шпихліра і пивниці. При вході до шпихліра влаштована галерейка, яка перекрита зверху продовженням даху. Більше піддашшя з протилежної сторони, де господарі складали плуг, борону, сани тощо. А в самому шпихлірі зберігалося зерно, тканини, дрібне знаряддя та посуд сезонного вживання.



4-5

**МИХАЙЛІВСЬКА
ЦЕРКВА 1863 р.
ТА ДЗВІНИЦЯ
з с. Тисовець
Сколівського району
Львівської області**

Не можна не погодитись з лауреатом Ленінської премії журналістом В. Песковим, який справедливо зауважив: коли знімаєш шапку перед храмом Василя Блаженного на Красній площі, то хіба згадуєш про бога? Ми схиляємо голову перед героїчною історією нашого народу, згадуємо майстра, який створив чудо...

Саме так ми сприймаємо сьогодні і бойківські церкви — як неповторні творіння талановитих народних майстрів, як видатні пам'ятки українського дерев'яного зодчества, що взяті під охорону Радянської держави.

Михайлівська церква з с. Тисовець повторює найдавніші зразки храмів бойківської школи. У плані — три наближених до квадрата зруби. Перекриті шатровими верхами, вони утворюють лаконічну мальовничу композицію. А намагання надати верхам більшої висоти і стрімкості привело будівничих до застосування архітектурної конструкції «залому», як називають на Україні своєрідну форму, коли на зрізану на певному рівні чотиригранну піраміду ставили невисокий вертикальний зруб, який, в свою чергу, накривали чотиригранною пірамідою. Повторюючись кілька разів, із поступовим зменшенням ширини, «залом» утворюють ритмічну уступчастість шатра, надають його обрису м'якості, стрункості. Художній виразності споруди сприяє і обшивка верхів гонтом, що позбавляє дах сухості геометричних ліній.

Уся будівля охоплена нешироким дашком-опасанням, яке захищає від дощів нижні вінці зрубу. Перед входом до церкви опасання розширюється і, разом із різьбленими стовпчиками, що підтримують його, утворює мальовничу відкриту галерею.

Інтер'єр храму вражає вишуканою простотою. І взагалі тут спостерігається повна відповідність екстер'єру споруди внутрішньому простору, відкритому до zenіту бань.

У церкві, крім іконостасу, який у 1889 р. виконав майстер з с. Головецьке Львівської області Василь Чайка, на стінах бабинця висять ікони кінця XVII ст. «Благовіщення» та «Розп'яття Христа».

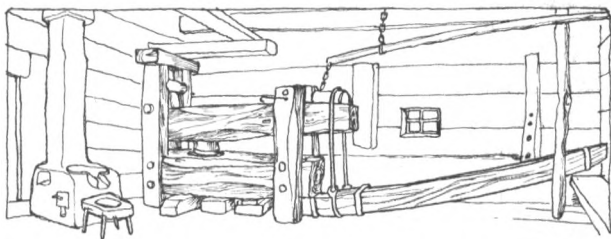
Церква перевезена та відтворена на території музею в 1972 р.

Дзвіниця — складова частина ансамблю Тисовецької церкви. Якщо при будівництві церкви були застосовані найпростіші народні конструктивні прийоми, то при спорудженні дзвіниці — уже складніші. В її основі лежить квадратний зруб, на який покладено восьмигранник з відповідним шатровим завершенням.

У минулому дзвіниці служили не тільки для підвішування дзвонів, але й виконували функції сторожової вежі, комори та прохідної брами. Експонована дзвіниця з с. Тисовець має на нижньому поверсі наскрізні двері, через які проходять на церковне подвір'я.

6 ОЛІЙНЯ З с. ГОЛОВЕЦЬКЕ

Сколівського району
Львівської області



До цікавих господарсько-виробничих механізмів належать олійні, які обладнували у різних приміщеннях — сінях, коморі, шопі, іноді в хаті.

У давнину існувало кілька способів видавлювання олії. В експозиції представлені механізми для виробництва олії за допомогою клинів і важелів. Вони встановлені в старій хаті 1811 р., яку олійник колись пристосував під цю «фабрику».

У сінях експонується найдавніший механізм — прес, тиск у якому створюється за допомогою клинів,

що забиваються підвішеними колодами — таранами. Підготовлену для видавлювання олії масу закладали у заглиблення колоди, що закріплювалася між двома стовпами, з'єднаними вгорі брусом.

Більш досконалий механізм — важільний прес (експонується). У заглиблення грубої колоди, закріпленої між чотирма стовпами, клали підготовлену масу і накривали кружком. На кружок тиснули яглицею (колодою) за допомогою важеля.

Сировину для одержання олії в обох випадках готували однаково. Насіння льону (рідше конопель) сушили, товкли в ступі або розмелювали в млинку. Роздріблену масу замішували водою в коритах. Підготовлене тісто смажили в заглибленні кам'яної плити, порціями згортали в лляну тканину і вкладали в колоду. З чотирьох літрів насіння льону виходило півлітра олії.

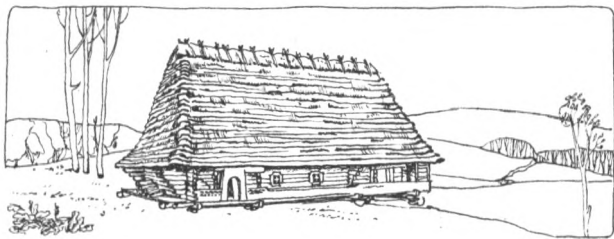


КУРНА ХАТА 1860 р.

З с. ОРЯВЧИК

Сколівського району

Львівської області



Хата належала заможному селянинові. Має традиційне бойківське планування: сіни — хата — комора. Пізніше біля неї були прибудовані інші приміщення. В процесі реставрації прибудову усунено.

Основний зруб хати оточений з трьох сторін галереєю. Над нею — широке піддашшя, яке підтримується кронштейнами і різьбленими стовпчиками. На галерею входять через два портали. У одній причілковій стіні галерея повністю закрита брусами. Тому будівля виглядає більш масивною, а силует — чіткішим.

Внутрішнє планування та інтер'єр хижі цікаві своїми етнографічними особливостями. Піч відзначається монументальністю, викінченістю форми, досконалістю будівничого розрахунку, перевіреного віками. Підмурівок під вогнище був основою, від якої виходила її конструкція в своєму давньому становленні: над вогнищем утворювалося склепіння, згодом воно обростало квадратними «плечима», з'являлося зручне місце для лежання.

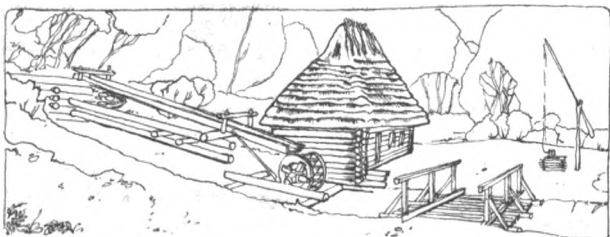
Як же мурувалася піч? На зрубну основу клали масивні плениці (поміст), на них глину — і ущільнювали її довбнями. На місці майбутнього отвору в печі залишали в'язку дров. По обох зовнішніх сторонах помосту ставилися міцні дерев'яні щити, які утворювали свого роду опалубку, куди набивали глину. Після підсихання глини дрова спалювали і вивільняли отвір. Піч для курної хати була готова.

Над піччю є два отвори для виведення диму: один на стелі, другий — у сінешній стіні. По цьому останньому можна говорити про перехід до напівкурного опалення.

Все умеблювання хати — скриня, мисник, полиці — любовно виготовлене вмілими руками народних майстрів. Кераміка, тканини, зразки оригінального одягу доповнюють інтер'єр.



8

**ВОДЯНИЙ МЛИН
З с. ЛИБОХОРА
Сколівського району
Львівської області**

На території України водяні млини широко були відомі уже в XII столітті. Згадку про них знаходимо в ярлику хана Менту Теміра про звільнення церков і монастирів від податків. Цей документ відноситься до другої половини XIII ст. Про водяний млин у Галичині (він був у Трепчі під Сяноком) вперше згадується у грамоті Юрія Болеслава 1339 року.

При феодализмі млини були джерелом значних доходів для їх власників. Селяни і міське населення змушені були молоти зерно тільки на панських млинах: порушення цього правила тягло за собою штраф.

Основою механізму млина є водяне колесо з валом і камені, між якими розмелюється зерно. В залежності від конструкції водяного колеса млини поділяються на наливні і підливні. В Карпатах поширені тільки наливні млини.

Водяне колесо наливного млина має між двома ободами скриньки-ковші. Вода заповнює їх і своєю вагою приводить у рух колесо.

На другому кінці валу знаходиться ободок з кілками, схожими на зуби. Останні зачіпають веретено (стержень, оточений паличками-цівами, закріпленими між двома кругами), яке рухає верхній камінь. Ниж-

ній камінь нерухомий. Над каменями встановлений кіш, з якого засипається зерно. Борошно висипається в спеціальний відсік.

Механізми водяних млинів встановлюють у спеціальних будівлях. Протягом віків виробився окремий тип таких споруд. Зовні вони мають багато спільного з житлом. Дуже часто тут жили мірошники з сім'ями, тому обов'язково були вікна, піч, стіл, лави. Будівля водяного млина із с. Либохора має зрубну конструкцію, двоє вікон з чільної сторони, а в плані складається з двох приміщень. У першому знаходиться механізм млина, у другому — на широких лавах, що попід стінами, клали мішки з зерном, борошном. Тут відпочивали мірошники і приїжджі. В холодну пору приміщення ogrівалось відкритим вогнищем в обмурованому камінням заглибленні на долівці.

Архітектурні форми споруд млинів майже не мінялися з віками і дійшли до нас у своєму первісному вигляді.



9

КРИНИЦЯ З с. БАБИНЕ

Старссамбірського району
Львівської області

Криниця побудована в 1886 р., перевезена і встановлена у музеї в 1971 р.

Власне криниця знаходиться в зрубному будинку. Вона має зрубну наземну частину з валом, на який намотується ланцюг з відром.

Форма і конструкція будиночка нагадують криниці соляних копалень, які були колись широко розповсюджені у Прикарпатті. Про це свідчить традиційний отвір у стіні: у криницях соляних копалень тут був жолоб, по якому стікала ропа.

На одвірку вирізьблена дата спорудження та 'магічні речення, які, за народним повір'ям, мали охороняти її від «нечистої сили».



10

**ГРОМАДСЬКИЙ
ДЗВІН 1887 р.
З с. КОМАРІВКА**
Бродівського району
Львівської області

Дзвін стояв у центрі села біля народної читальні. Громада обирала сторожа, який щоденно, ранком і ввечері, відбивав години та дзвонив на свята чи в лиху пору. За народним повір'ям, дзвін ніби оберігав село від лиха. Коли він дзвонив, град і грози, мовляв, обминали село.

Дзвін із Комарівки встановлений на чотириметровому стовпі, над ним гонтовий чотирисхилий дашок.

Подібні дзвони зустрічаються і в деяких селах Бойківщини. Є підстави вважати, що вони аналогічні вічевим дзвонам періоду Київської Русі.





11

**МИКОЛАЇВСЬКА
ЦЕРКВА 1763 р.
З с. КРИВКА**
Турківського району
Львівської області

Ім'я будівничого Миколаївської церкви з с. Кривка залишилося невідомим. Але мистецька особистість автора цього шедевру української народної архітектури XVIII ст. настільки яскрава, що він, невідомий майстер, своїм творінням обезсмертив себе.

Видатний радянський учений-мистецтвознавець, народний художник СРСР академік Ігор Еммануїлович Грабар, аналізуючи монументальну архітектуру Карпат, особливу увагу звернув на церкву з с. Кривка: «Ось де самотутнє мистецтво Прикарпатської Русі торжествує своє найвище досягнення! Тут, у цих легко злітаючих до неба струнких силуетах храмів, у дитячій простоті їх конструкцій, що надає їм вигляду дивовижних іграшок,— відбилася вся неповторна чарівність цього справді народного мистецтва».

Тепер церква 1763 р. із с. Кривка — експонат, яким пишається Музей народної архітектури і побуту у Львові. Перевезена до Львова стараннями відомого українського мистецтвознавця Михайла Драгана ще в 1930 р. Відновлена народними майстрами Т. Джуриним та П. Демківим із с. Цинява, що на Івано-Франківщині.

Кривківська церква чарує простотою конструкції, доречністю і чіткістю окремих деталей. Вона, як і Тисовецька, хвилює своїм гармонійним поєднанням з

природою. І хоча Шевченківський гай у Львові — друга її батьківщина, проте її силует з високими східчастими банями на тлі дерев на пагорбі виглядає казково.

Конструктивно церковна будівля складається з трьох квадратних у плані зрубів різної величини, представлених один до одного. Кожен зруб перекритий банею з кількома залами — ярусами. Перехід від зрубу до перекриття досягається накладанням восьмикутного барабана, на який ставиться зрізана піраміда, і далі, зменшуючись у розмірі, ця конструкція повторюється в кожному перекритті чотири рази. На останніх ярусах зводяться восьмигранні шоломоподібні куполи. Кожен ступінь-залом підкреслює ярусність верхів. Монументальності споруди не заважає розчленований дах, дрібна фактура гонти, якою обшиті верхи та верхня частина зрубу.

Пропорції церкви доведені до максимальної точності: половина діагоналі нави (4,5 м) рівна довжині бабинця. Цей розмір був вихідним і для вітара. Маючи довжину бабинця і нави, можна було визначити висоту нави — 11,05 м; уся довжина будівлі — від входу до східної стіни вітара — дорівнювала загальній висоті середньої бані. Співвідношення розмірів Кривківської церкви найбільш точне, класичне. Чітка система пропорціювання дала можливість створити завершений художній образ споруди.

Тонкий архітектурний розрахунок виявляється також у співвідношенні будівлі з розміром людини. Вхід у бабинець має висоту середнього зросту людини, прохід у наву — висоту людини з піднятою рукою, півкупольний простір відкривається лише тоді, коли ми наеш ці переходи.

Інтер'єр церкви відкривається для відвідувача, ніби театральна сцена: через фігурно прорізаний прохід з бабинця до нави, що нагадує куліси, видно різьблені позолочені решітки іконостаса, а далі, через «царські врата», — престол з кіотом (місце, де знаходиться

чаша з «божими дарами» для причащення віруючих). Іконостас повторює форму підкупольного простору нави. Внутрішнє просторове багатство підкреслюється різкою світлотіневою грою, викликаною положенням джерел світла: маленькі віконця освітлюють тільки наву, створюючи контраст із затемненим бабинцем. Над навою — хори, продовження яких іззовні набирає форми галерейки. На ній іноді виступали церковні співаки. Взагалі збільшення площі церков за рахунок другого поверху — просторих хорів — дуже древній прийом, що бере свій початок ще з часів Київської Русі.

Іконостас складають ікони з с. Воля-Жовтанецька та с. Бсянець. Датується іконостас кінцем XVII — початком XVIII ст., коли український іконопис досяг найвищого розвитку.

Багато оздоблені «царські врата» та дияконські двері кінця XVII ст. «Царські врата» прикрашені ажурною різьбою в стилі барокко. На двох стулках дверей симетрично йдуть знизу догори позолочені стилізовані галузки. На кожній з них вирізьблено по дев'ять грон винограду, ягід та листочків. Дияконські двері зроблені в формі видовженого прямокутника, верхня частина якого — решітка прикрашена позолоченими розетами.

Конструктивна простота, строгість і водночас поетична принадливість ненав'язливих форм, гармонія деталей, тісний зв'язок з давніми традиціями українського народного зодчества ставлять Миколаївську церкву з с. Кривка у ряд шедеврів народної архітектури світового значення.





12

КАПЛИЦЯ З с. ЯЛИНКУВАТЕ Сколівського району Львівської області

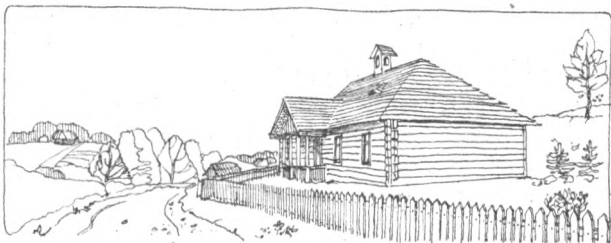
Побудована в 60—70 роках XIX ст. з матеріалу церкви 1752 р., яку зруйнувала буря.

В основі будівлі лежить квадратний зруб, покритий двосхилим дахом з фронтончиками. Раніше над каплицею піднімалася невисока банька з хрестом ковальської роботи. Згодом баню замінили невеликою маківкою. В такому вигляді капличка експонується в музеї.

На висоті двох метрів від землі є винос даху, що спирається на кронштейни, утворені виступами верхніх вінців зрубу. Світло в капличку йде через два квадратні віконця, прорубані в бокових стінах. Інтер'єр її простий: ікони та невеликий престол напроти входу.

Каплиця була призначена для релігійних відправ у дні поминання померлих і належить до поширених на Бойківщині культових споруд такого типу.





Поява перших освітніх закладів у Галичині відноситься до кінця XVIII ст. Австрійські власті не були зацікавлені в розвитку освіти серед українського населення, тому всіляко перешкоджали закладенню шкіл. Проте завдяки зусиллям прогресивної громадськості у 1818 р. у Самбірському окрузі було відкрито ряд шкіл.

У Львові була створена шкільна крайова рада. Вона знаходилася в руках магнатів і не поспішала відкривати школи в селах; почали навіть занепадати існуючі. У краї панувала суцільна неграмотність. Так, у Турківському повіті з тисячі було тільки дев'ять чоловік, які так-сяк уміли читати й писати.

Іван Франко відзначав, що в 1890 р. в 47 повітах Східної Галичини нараховувалось 77 процентів чоловіків і 86 процентів жінок неписьменних *.

Сільські школи споруджувалися з місцевих будівельних матеріалів за традиційним планом.

Школа з с. Бусовисько, що експонується в музеї, збудована у 1880 р. на кошти громади. У плані вона

* Франко І. Русини на Галичині і просвіта: — Літературно-науковий вісник, т. IX, 1900.

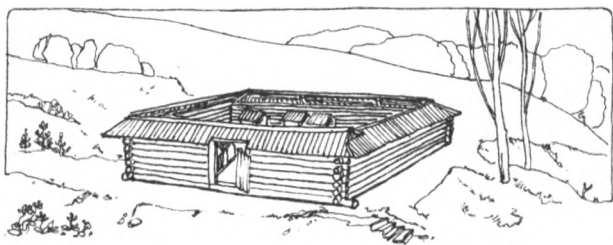
складається з трьох приміщень: класу й кімнати вчителя, які розділені коридором. Стіни складені із смерекових брусів, з'єднаних на кутах у простий замок. Вхід до школи веде через невеликий ганок, обшитий фігурно вирізаними дошками. Широкі вікна робили приміщення світлішим. Дах чотиририхилий. Над ним піднімається будка з дзвінком, який приводили в рух шнурком, що звисав у коридор. Так скликали учнів.

Зліва при вході в коридор стоїть дерев'яний кадіб для питної води. На протилежній від входу стіні вбиті кілки, на які учні вішали верхній одяг.

Стіни класної кімнати побілені, є підлога. Біля глухої стіни — платформа «градус», де стоїть стіл для вчителя, а з другого боку — чорна таблиця (дошка). На столі каламар, ручка з пером, дерев'яна лінійка; напроти — шкільні лави. Справа від дверей — піч.

Школа відтворена на території музею в 1979 р.

14 ПАСІКА З с. КУЗЬМИНЕЦЬ Рожнятівського району Івано-Франківської області



Бджільництво як промисел на сучасній території України відоме ще з часів Київської Русі. У другій половині XIV ст. для принаadження бджіл почали застосовувати спеціально видовбані колоди-дуплянки.

Спочатку їх підвішували високо на деревах, а потім розчищали у лісі галявини і на них встановлювали вулики-дуплянки. Ліс вирубували, як казали, «посікли», через те галявини з вуликами називали пасіками.

Пасіка з с. Кузьминець являє собою чотирикутний зруб із смерекових кругляків. Двометрові стіни покриті односхилим дашком. Одні вхідні двері. Праворуч від входу — прибудова для пасічницького інвентаря.

Основне призначення споруди — захист вуликів від ведмедів. Пасіка 1920 р. встановлена в музеї в 1974 р.

15

ХАТА З с. МШАНЕЦЬ Старосамбірського району Львівської області



Хата побудована на початку ХХ ст. і являє собою окремий тип бойківського житла.

Збудована за планом: хижа (хата) — сіни (боїще) — стаїня. З протилежного від фасаду боку є половник (прибудова, утворена продовженням даху і позовжньою стіною, яка з'єднує зруби хати і стайні). Стіни хижі складені з широких брусів, стайні — з кругляків. Між вінцями, які підмальовані вохристою глиною, для утеплення хати прокладено мох. Іззовні ці шви обмазані білою глиною. Таке оздоблення властиве тільки для західної частини Карпат.

Найдавніщою частиною в споруді є стайня, збудо-

вана сто років тому. Хата до неї була добудована пізніше. Сіни одночасно виконують і функцію боїща (сто-доли). У широкі ворота врізані двері.

Хати з подібним архітектурно-планувальним вирішенням, коли сіни служать за боїще, відомі й на Лемківщині. В основі цієї споруди лежать окремі зруби хати і стайні, за конструкцією не зв'язані між собою.

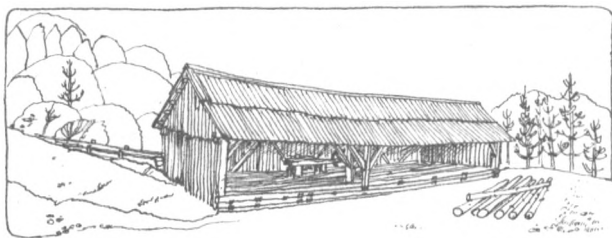
Об'єднання двох приміщень під спільним дахом продиктоване потребою кращої комунікації між житловою і господарською частинами споруди.

В інтер'єрі хижі виділяється велика піч з коминном, по якому дим відводився на горище. У протилежному куті — стіл-скриня, застелений білим обрусом. На жердці над ліжком висять зразки бойківського народного одягу. Ліжко застелене домотканим ліжником. У сінях жорна, ткацький верстат, скриня на зерно.

У XIX ст. цей тип хати зберігався лише у бідняків. Заможні ж селяни будували так звані довгі хати за планом: комора — хата — сіни — боїще — стайня.

16 ТАРТАК ІЗ с. ВЕЛИКОСІЛЛЯ

Старосамбірського району
Львівської області



Тартаки (лісопильні) в Карпатах працювали на водяному колесі. Їх будували також у комплексі з іншими технічними спорудами, які працювали на водній

енергії. Зустрічалися цілі «комбінати», у складі яких були водяні млини, сукновальні і тартаки.

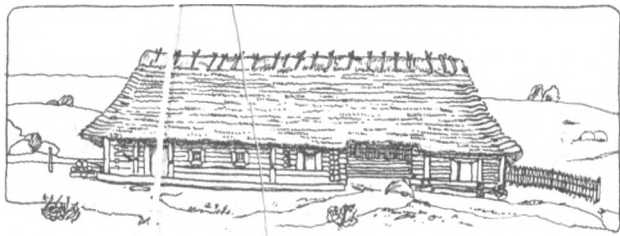
Тартак, перевезений із с. Великосілля, побудований на початку ХХ століття. Механізм його встановлений на масивній рамі. Тут закріплений вал, на кінці якого — водяне колесо. Напроти нього — менший вал, на якому встановлені колеса, що приводять у рух пристрій для подачі колоди до пили, та диск, ексцентрично з'єднаний з пилою. Завдяки цьому пила рухається то вгору, то вниз, розрізаючи колоду на окремі дошки. Одночасно приводиться в дію пристрій, за допомогою якого на рамі з двох рейок зубчастою передачею посувається колода на пилу.

Над механізмом зведений робочий будинок простої каркасної конструкції. Стіни з трьох боків обшиті дошками у вертикальному напрямку. Долівка теж з дощок. Дах двосхилний, під драницею.

Тартак із с. Великосілля — типовий зразок такої споруди в Карпатах.

17

САДИБА ІЗ с. ГУСНИЙ Великоберезнянського району Закарпатської області



Для західної, гористої, частини Закарпаття типовою є однорядна забудова садиби. Найчастіше хата має такий план: сіни — хата — комора — бойще — стай-

ня. Вздовж головної фасадної стіни хати, сіней і комори влаштована галерея, з якої одні двері ведуть у сіни, а звідти — у житлову кімнату.

Такий же тип довгої хати був поширений і в західній частині Бойківщини. Наприклад, у с. Мшанець у кінці XIX ст. із 182 садиб 143 було саме таких.

Передумовою для виникнення цього типу житла були кліматичні умови та соціальні причини, які безпосередньо впливали на розподіл земельних наділів. Таке житло дозволяло доглядати худобу в будь-яку погоду і виконувати різні господарські роботи. Довга хата за своїми функціями наближається до гуцульської гражди.

Хата з Гусного споруджена в кінці XIX ст., має довжину 27 м. Будівля складається з двох зрубів: хати і стайні, між якими утворюється приміщення для боїща.

На виступах поперечних підвалин зрубу з чільної стіни влаштовано галерею, по якій повз вікна легко можна перейти від сіней до комори і в боїще. Піддашся над галереєю підтримується різьбленими стовпчиками.

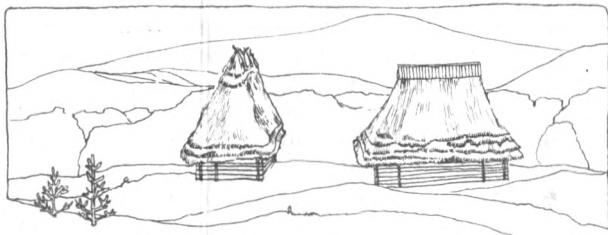
Уздовж тильної стіни господарських приміщень тягнеться половник (загата). В ньому тримали корм худобі, він захищав стайню від холоду.

Своєрідних обрисів хаті надає форма чотирискілого даху, круті схили і добре розвинений гребінь якого зримо збільшують висоту споруди.

Хата з с. Гусний належить до найцікавіших експонатів музею. В ній увібрані всі характерні риси давнього житла Карпат: видовжений план будівлі, високий дах, галерея і т. ін. А простота й лаконічність споруди, добре знайдені розміри окремих деталей свідчать про майстерність її будівничих.

18

САДИБА З с. ПИЛИПЕЦЬ Міжгірського району Закарпатської області



Хата складається з трьох приміщень: комори, хижі і сіней. Хижа збудована з масивних плениць (півкругляків), комора і сіни — з кругляків.

Перед хатою є відкрита галерея, трохи піднята над землею.

Цікаве покриття цієї хати. У нижній частині даху в чотири-п'ять рядів клали сніпки, щоб останній їх ряд лягав на лату майже горизонтально. Це утворювало площину, на яку товстим шаром (до 70 см) накладали соломучерву. Гребінь вивершувався дашком із драниці. По ньому легко стікає вода.

Хата побудована в 1846 р. і спочатку була курною. Про це свідчить отвір у стелі та плями сажі, які проступають під побілкою. Лише на початку нашого століття в ній вимурували комин, і дим став виходити у сіни. Щоб запобігти пожежі, тут над половиною сіней настелено стелю, яка служить іскрогасником.

У причілковій стіні хижі збереглися дві гряди, на яких ставили ночви з борошном, сушили льон, садовину; тут у дерев'яних формах викисав сир (бринза). На стіні — спеціальна полиця (фугаш) з декоративними тарілками. На жердці коло печі — гуня, типовий верхній чоловічий одяг, яким користувалися пастухи.

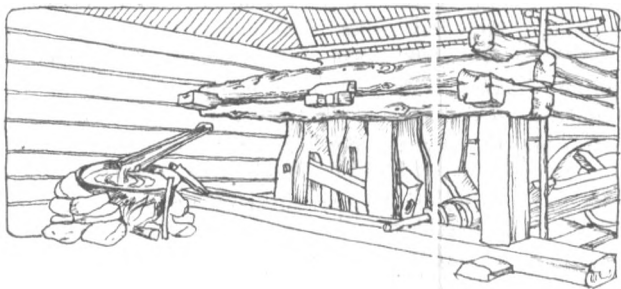
У сінях встановлена олійня з пре сом, який працює за допомогою клинів.

Двері у сінях замикаються дерев'яним замком, що має цікаву конструкцію. До одвірка закріплені два бруски з отвором. Між ними — дощечка з карбами: це засувка. В стіні є дірка, в неї просовується дерев'яний або металевий ключ-гачок; входячи у карби на засувці, він засовує її за двері.

Стайня стоїть під прямим кутом до хати. Побудована в кінці XIX ст. Споруда складається з боїща (стодоли) та власне стайні, які з'єднані дверима. Дроби на сіно та жолоби розташовані при довгих стінах. Залежно від пори року навішують різні двері: решітчасті — влітку, дощаті — зимою. Вони з торцевої стіни виходять безпосередньо на вулицю. Усі будівлі обгороджені плотом зі смерекових гілок та жердинами.

Садина відтворена на території музею у 1969—1972 роках бригадою теслярів із с. Пилипець.

19 СУКНОВАЛЬНЯ І ВАЛИЛО З С. ПИЛИПЕЦЬ Міжгірського району Закарпатської області



Цікавий експонат музею — сукновальня (народні назви — «сту́па» або «фолюш»). Це — своєрідна сільська фабрика для збивання і ваяння вівняних тканин.

Головні деталі механізму сукувальні — водяне колесо з валом і перами (бруси, вставлені, як лопасті, у вал), колода (жолоб), два клепачі-молоти. Рідко виткану вовняну тканину клали в корито. З котла, під яким горіло вогнище, сюди стікала по жолобу вода. Над коритом то піднімалися, то падали клепачі, які діяли за допомогою пер. Завдяки скосу нижнього кінця зубчатих клепаців удари виходять косими, і тканина перевертається. За 15—20 годин обробки вона перетворюється в сукно.

Цей спосіб обробки шерстяних тканин застосовувався ще й на перших суконних фабриках.

Вовняні тканини оброблялись і в так званих валилах. Валило має форму конуса; складене з 20 дощок з трикутним зрізом, які з'єднані в дерев'яному крузі. У валило клали тканину та пускали зверху воду. У вирі тканина робилась м'якою і ворсистю. Так обробляють відомі гуцульські ліжники.

20

КУЗНЯ 1870 р. з с. ТУР'Є

Старосамбірського району
Львівської області

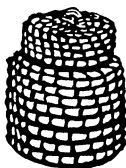


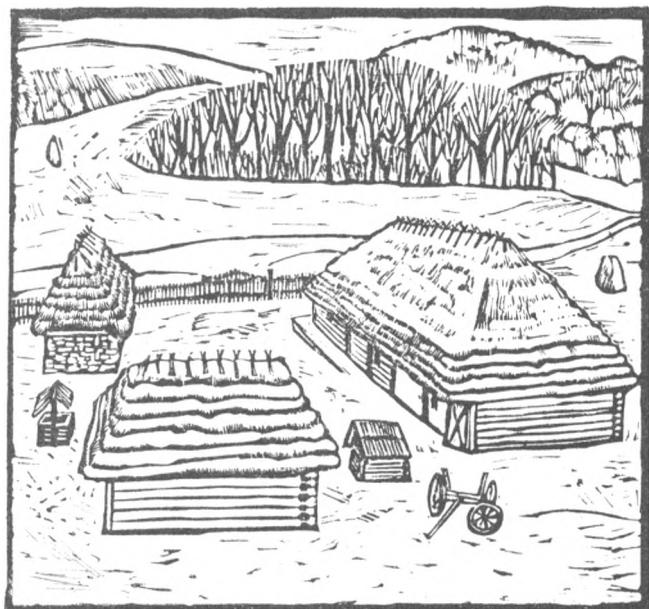
У давні часи коваль користувався у селян великим авторитетом. Його, кому був підвладен вогонь і сили, що народжують залізо, вважали чарівником.

Про високий розвиток ковальства на Україні свідчать матеріали археологічних розкопок. Цікаво, що набір ковальських виробів був сталий: ножі, сокири, серпи, зброя. А в старовинному Галичі і літописному Пліснеську знайдено залишки цілих майстерень. В історичних документах знаходимо згадку про ковадло, молот, ковальський міх. «Не вогонь розжарює залізо, але подув міха»,— говорив Данило Заточник, головний герой відомої пам'ятки давньоруської писемності «Моленіє Даниила Заточника» (XIII ст.).

Кузні здавна знаходились в окремих просторах приміщеннях. У Карпатах — це зрубні споруди із широким навісом даху. Тут часто збиралися чоловіки, щоб поговорити, почути щось нове. Це чудово описав Іван Франко в своєму оповіданні-спогаді «У кузні».

Експонована в музеї кузня складена з повним внутрішнім обладнанням. В її інтер'єрі виділяється піч з горнилом і ковальський міх. На грубій колоді — ковадло. На стінах і лавах — різноманітне ковальське знаряддя, готові вироби.





Сектор „Лемківщина“

Лемки — одна з етнографічних груп українського населення в Карпатах. Назва походить від вживаного ними слова «лем» (лише, тільки). Споконвіку лемки заселяли гірську територію між ріками Уж, Сан на сході і Попрад з Дунайцем на заході.

Ще в X ст. територія, яку займає Лемківщина, входила до складу Київської Русі. Назви «руснак», «руський» зберігалися тут протягом століть, що, зокрема, свідчить про спільне минуле лемків і всього українського народу.

У 1945 році, після встановлення кордону між СРСР та Польщею, частина лемків переселилась на Радянську Україну — в Тернопільську, Івано-Франківську, Львівську та інші області. Тепер межі лемківського етнографічного району чітко не окреслені, але суцільно лемки проживають у Перечинському та Великоберезнянському районах Закарпатської області.

Головним заняттям лемків було землеробство і тваринництво. Розвивалися також домашні промисли: ткацтво, гончарство, різьбярство та ін.

Лемківські села розташовані, як правило, в гірських долинах уздовж русел рік. Хати будують паралельно з вулицею. Розміщення окремих будівель

у садибі залежить від їх кількості і розмірів, а також від форми ділянки. Так, на заході Лемківщини, крім житлового будинку, навколо прямокутного двору окремо стоять стайня, стодола, шпихлір. У центральній і східній частинах — виключно однорядні типи садиб з житловим і господарськими приміщеннями, розташованими під одним дахом.

Довга хата на Лемківщині зберегла давню форму однорядного ділення: хата — сіни — комора — стайня — боїще; в деяких районах на півночі планування здійснюється за принципом: хата з хатчиною — сіни — стайня з коморою — боїще — возівня. На відміну від бойківської будівлі такого типу тут крайніми є хата і боїще; дахи двосхилі, іноді під дранкою; двері з сіней ведуть до стайні; зустрічається «причина» — закритий навіс, що тягнеться від входу в сіни та до боїща.

Багато специфічних особливостей спостерігаємо в народному одязі лемків. Наприклад, чоловіки одягають довге пальто з домотканого сукна — чугу з великим коміром, що звисає до пояса. Краї чуги прикрашали довгими френдзями, плетеними в коси. Велике поширення мають різнокольорові горсети з сукна із заокругленими розрізами

внизу, білі хустки (фацелики), капелюхи з широкими крисами.

Лемківське дерев'яне будівництво представлено в музеї селянським двором із Закарпатської області.

21

САДИБА З с. ЗАРІЧЕВЕ

Перечинського району
Закарпатської області



Хата є центральною спорудою селянського двору. Вона побудована в 1920 р. місцевим майстром Михайлом Пекарем. Він же у 1973 р. відтворив її у музеї.

У плані хата складається з хижі, сіней, комори, стайні і боїща. Зруб будівлі з букового кругляка, подекуди підтесаного. Щілини між кругляками закладені глиною. Глиною з половиною зарівняно також поверхні стін всередині хижі, сіней, комори. Така обробка глиною дерев'яного зрубу з'явилася тут на початку ХХ ст. і дістала велике поширення.

Житлова частина будівлі має чотири шестишибкові вікна: одне на головному фасаді, одне — з протилежного боку, двоє спарених — у причілковій стіні. Спарення вікон спостерігаємо у словацькому житлі.

Стеля в хижі з дощок, які лежать на трьох поперечних і одній поздовжній балках (трагарях). Дощки

не білили, а тільки просочували лляною або конопляною олією і періодично змивали.

Особливістю лемківського житла є піч з отвором до торцевої стіни, що напроти входу. Над ним є дашок (капа), що з'єднаний з димоходом, який лежить над піччю і виводить дим до сіней. Там над отвором димоходу побудований на всю ширину сіней іскрогасник. На припічку розставлений посуд для приготування їжі, на запічку — дерев'яна коновка з питтєвою водою.

Напроти печі — дерев'яне ліжко, прикрашене орнаментальною різьбою (геометричні лінії, хрестики). Стіл стоїть у куті між фасадною і торцевою стінами. Перед ним — переносна лава, стілець.

З лівого боку від входу — мисник. На його полицях оглядаємо дерев'яні і керамічні миски, пляшки. Поряд підвішений «лижник», в отвори якого вкладено саморобні дерев'яні ложки.

Цікавий традиційний елемент інтер'єра житла — дві балки попід стелею (колишні «гряди»), на які підвішують одяг, тканини.

У сінях знаходяться знаряддя переробки зерна (жорна, ступа), скриня, різні побутові предмети та інструменти.

Комора, як і хата, всередині обмашена і побілена глиною. Тут завжди зберігали святковий одяг, запаси продуктів, деякий посуд. Влітку в коморі іноді спали, тому тут є широка лава.

Стайня. Стіни не білені. Корм худобі закладали за драбину, прикріплену під кутом до стіни. Під драбиною на землі — жолоб для січки; поряд стоять стілець для доїння корови, лопата, щоб згортати гній, гребінець для чесання худоби. Долівка у стайні з грубих дощок, з рівцем для стікання гноївки. Напроти входу — загорожа для овець, вище — жердки для курей.

Боїще — приміщення для обмолоту і очистки зерна. Тут — ціп, граблі, дерев'яна лопата. Щілини не замазані — для кращого провітрювання.

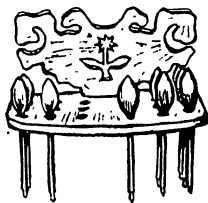
У складі садиби відтворено також зрубний хлівець, де тримали свиней. А під односхилим дашком ладнали гнізда для курей.

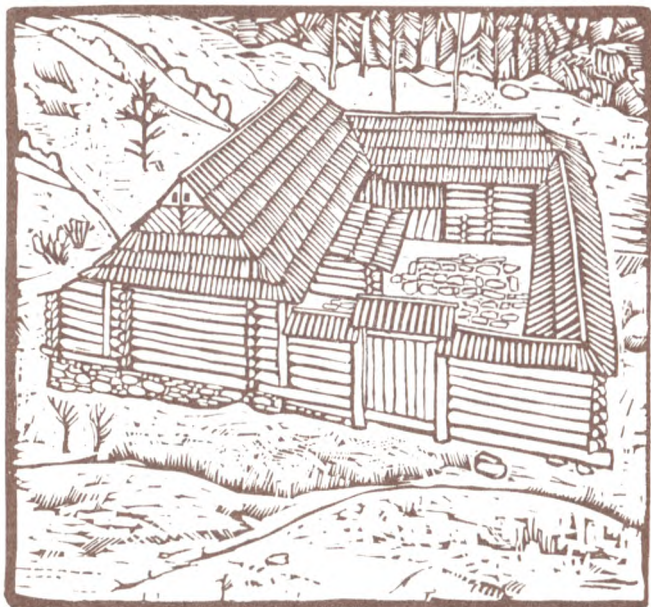
Під прямим кутом до хати стоїть шоп на сіно—«секес». Зруб її—з букових кругляків, між якими широкі щілини. Це робили спеціально, щоб сіно добре провітрювалось. За планом шоп дводільна. У меншому приміщенні зберігали віз, упряж, косу та інше господарське знаряддя, у більшому — сіно.

Наземну частину криниці складає чотирикутний зруб з дерев'яним валом під двосхилим дашком.

Паралельно до хати розташований шпихлір з пивницею. Пивниця має основне приміщення і сіни. У ній зберігали картоплю, овочі і молочні продукти. Стіни її кам'яні і дещо заглиблені в землю. Шпихлір розташований над пивницею; складений з букового кругляка без обмазки. Тут тримали отаву (сіно після другого покосу), а влітку і спали.

Садиба із Зарічевого обгороджена круглими кілками, прибитими до жердин. У такий же спосіб зроблені в'їзні ворота і хвіртка.





Сектор „Гуцульщина“

«Благословенний закуток нашого краю...» — так називав Гуцульщину Іван Франко. І справді — це одна з найцікавіших етнографічних областей в Українських Карпатах. У побуті місцевих жителів — гуцулів багато оригінальних рис, а вироби їхніх народних майстрів славляться далеко за межами республіки і країни.

Особливості історичної долі і природних умов, культурно-побутові та економічні взаємовідносини з сусідніми народами зумовили деякі відмінності в господарстві, побуті, мистецтві Гуцульщини.

Гуцульщина охоплює Верховинський, південну частину Косівського і Надвірнянського районів Івано-Франківської області, Путильський і Вижницький райони Чернівецької, Рахівський — Закарпатської областей.

Про походження назви «гуцул» існує кілька думок. Одні дослідники виводять цю назву від тюркського «кочул» — пастух, інші — від «гоцали», яким нібито називались Карпати. Є припущення, що назва «гуцул» пов'язана з молдавським словом «гоц», «гуц» — розбійник. Так іноземні завойовники прозвали волелюбних горян-опришків. І, мабуть, ця назва прижилася.

А завойовників, які ласо дивилися на Гуцульщину — цю корінну і споконвічну українську землю, — завжди було багато. У 1387—1772 рр. Покуттям та Гуцульщиною володіла шляхетська Польща. З 1772 до 1919 р. край входив до складу Австрії (пізніше — Австро-Угорщини), до 1939 р., поки у складі західноукраїнських земель Гуцульщина не возз'єдналася в єдиній Радянській державі, — знову буржуазно-поміщицької Польщі.

Та, незважаючи на це, гуцули зуміли зберегти свою самобутність, оригінальну культуру.

Господарство Гуцульщини визначалося природними умовами — багатством лісів і гірських лук, полонин. Отже, основним заняттям населення було скотарство. А ще — лісові промисли. Крутими схилами з великої висоти спускали гуцули колоди до рік, по яких, сміливо маневруючи серед порогів, сплавливали матеріал до низів.

Не зустріти на Гуцульщині типових для України сіл. Є тут «центр» з школою, крамницею і кількома будинками, а село розбігається окремими присілками по схилах. Ізольованість дворів, специфіка ведення господарства, постійна загроза з боку хижих звірів та багато

інших причин змусили господарів обносити житло загородою, що привело до утворення своєрідного типу садиб — гражд. Гражди — це замкнуті забудови з житловими, господарськими будівлями, які розміщені довкола подвір'я, викладеного каменем.

Класичний тип гуцульського житла — хата на дві половини. У плані вона складається з трьох приміщень. У центрі — сіни, а по боках — житлові кімнати.

Характер житла у минулому визначався соціальними умовами. Поряд з багатими граждами існували курні хатки — бурдеї, які складалися із сіней і кімнати, а в ще бідніших — бухнях не було навіть сіней.

Інтер'єр гуцульського житла простий, типовий для кожної української хати: піч, ліжко, стіл, лави, мисник знайдемо скрізь — від найбіднішої до найбагатшої оселі, і завжди у тих самих місцях. Проте він вражає композиційною стрункістю та надзвичайним багатством фарб, яке ґрунтується на поєднанні природних кольорів і фактури матеріалу, з якого збудована хата. Гармонійно доповнюють інтер'єр численні керамічні речі та яскраві шерстяні тканини.

Між бойківськими і гуцульськими житлами є істотна різниця. І полягає вона не тільки в особливостях планів і будівельних матеріалів, але й, як відзначає радянський вчений-мистецтвознавець П. М. Жолтовський, у пропорціях і естетичних співвідношеннях окремих частин споруд. Стрімкий дах бойківської хати в художньому вираженні відрізняється від спокійного, порівняно невисокого даху гуцульської. Масив першої пластичніший, ніж у гуцульській хаті. Архітектурні форми бойківських хат більш легкі і м'які, ніж у гуцульських, де вони дещо різкіші, графічно чіткіше окреслені.

У монументальному будівництві народні гуцульські майстри виявляли сміливість, багатство фантазії і витончений смак.

До найдавніших видів народного мистецтва на Гуцульщині належить художнє ткацтво. Серед виробів чільне місце займають скатерті, рушники, оздоблені характерною вишивкою. Широко відомі і користуються незмінним попитом гуцульські ліжники. Раніше їх робили з овечої вовни у натуральному кольорі, тепер застосовують барвники. Ліжниками застеляли ліжко, вкривалися, під час весільного походу накрива-

ли коней. Вони були неодмінною частиною посагу.

Гуцульська кераміка — це переважно вироби, виконані в техніці гравірування по сирому побіленому черепку і розписані червоним ангобом та глазурями жовтого і зеленого кольорів.

З древності прикрашають на Гуцульщині печі мальованими кахлями. Різноманітні сюжети малюнків відбивають сценки з життя і побуту місцевого населення. Крім цього, на кахлях бачимо декоративні орнаменти з квітів і геометричних фігур, які завжди скомпоновані у правильний, чіткий рисунок. Поширене тут також виробництво мальованого посуду: мисок, тарілок, дзбанків для води, підсвічників, «калачів» — персневидних посудин для напоїв.

Гуцули — неперевершені майстри різьблення, випалювання та інкрустації на дереві. Є цілі династії різьбярів, що з покоління в покоління передавали секрети цього своєрідного мистецтва.





Садина має П-подібне планування. У центрі — житлове приміщення, з лівого боку до нього приєднується кліть, з правого — піддашшя. З трьох сторін житло охоплюють притули, частина їх відведена під хлів для корови. Особливістю будівлі є те, що власне хата знаходиться між сіними і коморою.

На Гуцульщині закладали хату за традиційними звичаями, які походили з глибокої давнини і утверджували в собі багато народних вірувань. Копали чотири ями і заповнювали їх камінням. На ці кам'яні опори клали підвалини хати. На покладений перший вінець усі сідали: родина, сусіди, помічники. І слухали-прислухалися... Коли, скажімо, почують іржання коня, мукання корови, то, за повір'ям, це провіщає щастя і долю в хаті. Потім з музикою і танцями святкували закладини хати.

На підвалини спершу ставили одвірки, а потім, залишаючи отвори для вікон, «в'язали» у замки протеси. Дах будівлі чотирисхилий, стрімкий, покритий драницями (довгими коленими дощечками). На обох вужчих схилах лінії його вигнуті, щоб він обіймав хату з усіх боків.

Інтер'єр хати в загальних рисах нагадує попередні. Замість дощатого полу з постіллю тут є ліжка. Жердки над ним нема, а є тільки біля віконної стіни. Одяг розвішаний на стіні.

Біля ліжка стоїть саркофагоподібна скриня, прикрашена шестилистковими розетами в колі, які розміщені двома рядами на горішній та долішній дошках стінок.

Багатством різьби відзначається мисник, заповнений керамічним і дерев'яним посудом. Старовинні довбані ковші і сільнички вкриті геометричними візерунками.

Гуцули люблять і бережуть різьблений дерев'яний посуд. Деякі речі служать десятки років: потемнілі, із стертою від вживання різьбою, вони їм ще дорожчі.

У сінях, уздовж причілкової стіни на висоті 1,5 м, прикріплена полиця. Тут стоїть різноманітне дерев'яне начиння. А під час весілля, наприклад, на ній сидять музиканти.

Садиба з с. Верховина відтворена в музеї в 1974 р.

23

КУЗНЯ З С. КРАСНОЇЛІВ

Верховинського району

Івано-Франківської області



Кузня у с. Красноїлів була побудована в другій половині XIX ст. Складена з круглого соснового де-

рева, вона має два приміщення: майстерню коваля і друге — для матеріалів, вугілля.

Дах двосхилий, під драницею, причілки зашальовані вертикально дошками. Виступ даху над дверима утворює широке піддашшя, під яким виконували деякі ковальські роботи: підковували коней, ремонтували вози, сани тощо.

У майстерні коваля — ковальський міх, піч, ковадло, на полицях — інструменти.

24 САДИБА З с. ЗАМАГОРІВ (присілок Гофа) Верховинського району Івано-Франківської області



Хата побудована в кінці XVIII ст. Належала бідняку. Дуже невелика за своїми розмірами. В плані будівля складається з хати і сіней. З трьох сторін навколо цих приміщень — притула, утворена продовженням даху над зрубом-огорожею.

У притулі — відгородки для овець і корови; тут також ховали інвентар, дрова. Стіни основних приміщень складені зі смерекових півкругляків, оброблених струганням.

У хаті — двоє маленьких вікон, глиняна долівка. В інтер'єрі виділяються піч, стіл, лави з двох сторін, а вздовж запічної стіни — піл з постіллю. На початку

XX ст. у цій хатині жила писанкарка. Тому на столі, над образами і під ними — писанки.

Писанкарство сягає глибокої давнини. В часи язичництва (поганства) яйце було знаком відродження сонця, втілення народних уявлень про творчі сили природи. І хоч християнство зробило писанку пасхальним атрибутом, у своєму побутуванні вона ніколи не втрачала первісного значення.

Для розписів писанок Гуцульщини характерні крупні, скільки дозволяє поверхня, квіткові розети і вазони, які виразно виділяються широким плавним контуром на чорному фоні. Ці писанки дуже декоративні, орнамент їх ясний, легко читається здалеку. Оригінальність, чистоту орнаментів та кольорових рішень гуцульські майстри ревно оберігають.

У хаті експонується примітивне знаряддя для виконання розпису яйця — залізна трубочка, вставлена в розщеплений кінець дерев'яної палички.

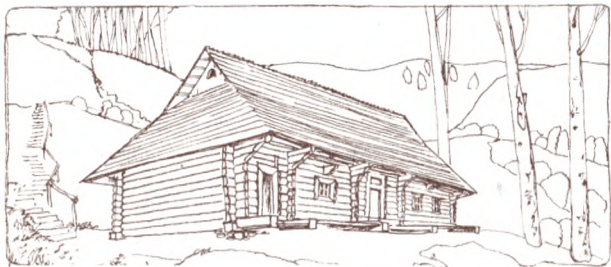
Хлів (стайня) має два приміщення: в одному стояла корова, в другому — теля. Будівля зрубна, з кругляків.

Біля хати — оборіг і буда для собаки, піднята на дерев'яний поміст, що загороджений високим частоколом.

Уся садиба обгороджена воринами (розколена по довжині на 2—4 частини колода), які закладені між два високі (до 3 м) кілки.

Садиба відтворена на території музею в 1973 р.





Хата побудована в 1927 р. відомим теслярем Іваном Копчуком з присілка Безульки. Належала середнякові.

Зруб будівлі — зі смерекових півкругляків. У плані вона має чотири приміщення: чисту хату, сіни, хату, комору. Дах чотирисхилий, під гонтою. При хаті вздовж усієї чільної стіни тягнеться широка відкрита галерейка-поміст. Над нею піддашшя, що тримається на кронштейнах.

На поперечних сволоках у хаті — декоративна різьба із зображенням розет, хрестів. До речі, художня різьба в архітектурі гуцулів дуже поширена. Орнаментальні мотиви на дверних рамах та інших частинах будівель ще більше підкреслюють їх конструкцію.

В інтер'єрі чи не кожної гуцульської хати, крім традиційних ужиткових речей, можна побачити килим та килимарський верстат. Гуцульські килими за технікою виконання подібні до килимів інших районів України. Для них характерні заповнені складними геометричними фігурами широкі смуги, що перемежуються з вузькими. Різноманітність смуг і особлива чіткість

рисунка надають цим килимам своєрідності. Килимарство на Гуцульщині не має давніх традицій: воно з'явилося тут лише в кінці ХІХ ст., у період проникнення в село капіталістичного способу виробництва.

До складу садиби входить криниця поч. ХХ ст. з с. Яблуниця Надвірнянського району Івано-Франківської області. Цямриння у ній має зрубну шестикутну конструкцію. В землі стінки викладені каменем. Дашок — форми шестикутної піраміди, критої гонтом. Для піднімання води застосовується коловорот («баранець»), встановлений на двох стовпах. Взагалі у спорудження криниці народні майстри вкладали багато винахідливості, тепла, робили це з витонченим смаком.

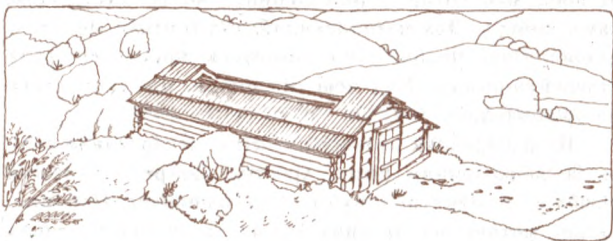
Хата і криниця встановлені в музеї у 1975 р.

26

ПАСІКА З с. ЗАМАГОРІВ

Верховинського району

Івано-Франківської області



Пасіка на Гуцульщині — це невелика будівля, в якій тримають вулики, захищаючи їх від снігових заметів та ведмедів.

Експонована пасіка має зрубно-каркасну конструкцію. Оригінальне перекриття споруди: зверху в даху зроблено виріз для вильоту бджіл. Усередині вздовж стін встановлені вулики.

Бджільництво і тепер на Гуцульщині є розвинутою галуззю. У народі цінується травневий мед, зібраний із різноцвіття гірських трав.

27

ПАСТУША СТАЯ З ПОЛОНИНИ КРИНИЧНОЇ

(с. Зелене)

Верховинського району

Івано-Франківської області



У господарстві Гуцульщини найважливіше місце завжди займало тваринництво, передусім вівчарство. Випас худоби, переробка молока, заготівля сіна були одним з основних занять гуцулів. Пасовищами служили безлісні вершини та схили гірських хребтів — полонини.

Основна галузь полонинського молочного господарства — виробництво бринзи. Крім неї, виробляли із грудкового сиру ще й парені сири у вигляді обрядових калачів, різноманітних фігурок тварин, які продавали на ярмарках. Пастухи виготовляли також гусянку, овече масло та інші продукти.

Пастуша стая з полонини Криничної належить до перших експонатів-будівель комплексу «Полонинське господарство». Планується відтворити у музеї вівчарське стійбище, до складу якого увійдуть стая, кошара (загорожа, куди заганяють овець після доїння і на ніч), окіл, а в ньому невеличка, під односхилим даш-

ком споруда — «струнка», де доїли овець, застайка (невелика будівля, де відпочивали вночі пастухи).

Центральна господарсько-житлова будівля на стійбищі — с т а я. У плані вона складається з двох приміщень: ватарника і комори та ще широкого піддашся при вході. Зруб стаї складений з віблого (круглого) дерева. Дах двосхилий, зашитий дошками з причілкового боку. На правому схилі даху, напроти ватри, є прикритий зверху отвір для виходу диму.

В а т а р н и к — без стелі, є підлога. Майже посеред приміщення — місце для ватри: вирізана в підлозі і викладена каменем квадратна ділянка.

Казанок підвішений на «берфелі» — спеціальному пристрої досить оригінальної конструкції. Основою його є стовп висотою 2,5 м — так званий «верклюд», який повертається навколо своєї осі. Перпендикулярно до нього прикріплена розвилка (шматок дерева із наскрізним прорізом), в яку вставляють «кужбу» — дерев'яний брусок з гаком для казанка. У кужбі просвердлено чотири круглі отвори для кілочка, переставляючи який, можна підносити і опускати посудину. Якщо виникала потреба відставити казан від вогню — крутили верклюд. Таким чином швидко регулювали температуру нагрівання під час переробки молочних продуктів.

У ватарнику багато посуду: по кутках стоять пухляки на молоко, поряд — бодні з гуслянкою та сироваткою; над ними висять сита. Тут же, біля ватри, лава, на якій відпочивав ватаг, обідали пастухи.

У коморі зберігались бербениці з бринзою, мука, картопля. Вздовж стін обладнані полиці для сиру.





28

ЗАМКНУТИЙ ДВІР (ГРАЖДА)

З с. КРИВОРІВНЯ
(присілок Багни)

Верховинського району
Івано-Франківської
області

Гражда — це життєво раціональна, архітектурно-довершена споруда. До головної будівлі — хати з правого боку примикає кліть (комора). Житло складається з двох кімнат, які розділені сіними. Ліва, як правило, є робочою: тут живуть літом і зимою. Права — світлиця, вважається святковою; якщо сім'я невелика, то взимку у ній не живуть, щоб економити паливо. З правої сторони будинку — комора, з тильної — притули, утворені високою огорожею і дахом: там — приміщення для овець, реманенту. Вхід у сіни через ганок, перекритий продовженням даху хати. Такі ганки були поширені у граждах, які будували високо в горах. Напроти головного фасаду — рублена огорожа з навісом-піддашшям. В ній маленьке, видовжене в горизонтальному напрямку віконце, крізь яке можна оглядати навколишню місцевість. Воно в забудові єдине, що виходить безпосередньо на вулицю.

З лівого боку двір закривається тільки огорожею з брамою.

Стіни будівель складені із смерекових струганих півкругляків одного діаметра. Дах під драницями, на причілках заломлений і має фронто́нчик, у якому двоє вікон для виходу диму. Здалеку видно тільки дах хати — немов якийсь шолом, а вже потім — її «обличчя»,

заслонене огорожею. Двір гражди, як і підходи до неї, вимощений камінними плитами.

В інтер'єрі житлових приміщень важлива роль належить самій їх конструкції. Це — сволок і гряди, які утворюють своєрідний ритм чергування перекрить; невеликі вікна і двері; гладкі, оброблені рубанком стіни, стеля, підлога. Останні мають натуральний золотистий колір, що надає житлу певного колориту. Універсальними меблями служать широкі лавки, врзані в зруб: на них сидять, сплять. Мисник, полиці розміщені вздовж стін і утворюють зі зрубом єдину композицію.

Піч гражди покладена на дерев'яному зрубі. Кінці брусів, що виходять у приміщення, мають вигляд кронштейнів, прикрашених профільованою різьбою. На вуглових продовженнях брусів укладають бортові дошки, що закривають глиняну основу печі. На них ставиться піч з димоходом, який відводить дим у сіни.

Хатні меблі, ужиткові речі завжди були об'єктами оздоблення, причому їх декор органічно поєднується з формою та призначенням предметів, розміщених у правій чи лівій кімнатах. Між піччю і причілковою (образною) стіною знаходиться піл, накритий ліжником. Над ним — жердки для одягу та ліжників. Стіл майстерно різьблений, накритий білим обрусом. Над ним висять ікони, а нижче стіни прикрашені тарілками, мисками. У другому приміщенні також є образи і керамічні тарілки.

Над дверима — полиця з декоративним посудом, що становить гордість господаріні і служить тільки для прикраси.

У окремій шафі на полицях стоять миски, дзбанки, пляшки, а в нижній, ширшій, частині шафки ховають ножі, банки з олією тощо.

Кольорову гаму інтер'єра доповнюють барвисті тканини, одяг, виконаний з натуральної вовни, з аплікацією шкірою.

Незвичайне враження справляє одяг гуцулів. Це справжнє свято кольорів! Недарма гуцули кажуть, що їхній одяг підкреслює у чоловіків мужність, а в жінок красу.

Чоловічий костюм складається з сорочки, яку носять поверх суконних штанів, хутряної безрукавки — кептаря і головного убору — крисані. Найкрасивішим у костюмі є кептар. Жовтувата поверхня його оторочена по краях темним хутром. Уздовж оторочки і по швах оздоблений різними прикрасами — аплікацією з шкіри, шерстяним шнурком, латунними кільцями, а кишені — ще й вишивкою. Невід'ємним доповненням до чоловічого вбрання є черес — широкий ремінь і, звичайно, багатоорнаментований металевий топірець.

Жіночий одяг складають довга полотняна сорочка, дві вовняні не зшиті запаски і кожушаний кептар. Голову пов'язували «перемітками». Сорочка цікава своєю вишивкою — різноманітною за малюнком і кольорами; двопахтові запаски, переткані сухозлітками, відзначаються незвичайною барвистістю. Комплект жіночого гуцульського вбрання не можна уявити без численних прикрас — наміста, силянок, перснів.

Збагачується інтер'єр хати відомими гуцульськими тобівками (сумки з шкіри, оздоблені металом), топірцями, а також традиційними бесагами і тайстрами (торбами з декоративних тканин), які порозвішували на стінах.

У сінях стоять різьблена скриня, корито, бочка, деякий дерев'яний посуд. На стінах висять вуздечки, сідло (тарниця), коса.

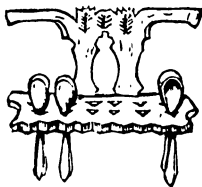
К о м о р а, яку можна закрити з лівої кімнати дерев'яним ключем-жердкою, служить місцем зберігання святкового одягу, сукна, вовни. Тут же скриня з жіночим вбранням.

На полицях у кліті — посуд сезонного вживання, бербениці для продуктів. А в дворі під піддашшям — сани, візок, точило, дрова, різний інвентар.

Гуцульська гражда належить до типу давнього слов'янського житла. Про це говорять походження самої назви садиби — від слова «градити», наявність у комплексі будівель кліті. Остання як конструктивна одиниця складала основу всього дерев'яного древньоруського будівництва.

Замкнуті двори типу гражд відомі на Українському Поліссі, в Західному Сибіру, в деяких країнах Західної Європи — Нідерландах, Швеції, Данії, Франції, Італії.

Гражда з Криворівні перевезена в 1970 р., а відтворена на території музею в 1972 р. силами міжобласних реставраційних майстерень.





Сектор „Буковина“

Буковина — історична область України, що займає рівнину між ріками Прут і Дністер та частину Карпат у межах Чернівецької області. Гордість і краса краю — предковічні букові ліси, на думку дослідників, і дали йому назву. Вперше вона зустрічається у грамоті молдавського господаря Романа I від 30 березня 1392 року.

Складна історія цього краю. В X—XII ст. Північна Буковина входила до складу Київської Русі, а в період феодалної роздробленості, з XII до середини XIV ст., — Галицько-Волинського князівства. Землі Галицької Русі, знесилені феодалними війнами і наскоками монголо-татарських орд, у середині XIV ст. загарбали сусідні держави, і Буковина потрапила під владу молдавських бояр. На початку XVI ст. Буковину захоплює султанська Туреччина. А після російсько-турецької війни, в 1774 році, Буковина підпала під владу Австрії і майже 150 років була однією з найвідсталіших провінцій Габсбурзької імперії. У 1918 році Північну Буковину захопила боярська Румунія.

Визволення краю прийшло тільки в 1940 році, коли Буковина назавжди возз'єдналася у складі СРСР із своєю матір'ю — Радянською Україною.

Народна культура Буковини має чимало яскравих самобутніх рис, але, разом з тим, і позначена певною стильовою неоднорідністю, що є природним результатом відмінностей географічного положення і економічних умов розвитку окремих районів краю.

Характерною рисою народного житла підгірської і центральної частини Буковини є незвичайна декоративність, мальовничість, що помітна як у вирішенні цілих комплексів сільських поселень, так і в архітектурно-художніх засобах вирішення самого житла — його екстер'єру та інтер'єра. Тут також будували з дерева, найчастіше з кругляків різного діаметра. Зруб клинцювали, обмащували глиною і білили. У підгірських районах стіни знадвору залишали небіленими, крім смужок навколо вікон і дверей.

Фарби, якими підмальовували стіни хат, надавали житлу нарядного вигляду. Велику увагу приділяли обробці торців вуглів. Їх збільшували доверху і виліплювали глиною у вигляді сходинок (східчасті кронштейни), іноді заокруглювали вгорі. У деяких селах і тепер виступи зрубу обмазують шаром глини з рівними краями настільки майстерно, що на фоні гладкої, тонованої

локальними кольорами стіни вони виглядають як пілястри. Дахи чотирискілі, під дранкою або соломою; обриси їх м'які.

Інше будівництво на Наддністрянщині — воно більш споріднене з подільським. Стіни будинків були тут вальковані або городжені лозою, обмазані і побілені глиною.

Характерною для будівель Буковини є прибудова коло них — шопа для складу господарських речей та наявність при хаті дуже розвинених призьб (висота їх досягає іноді 80 см при ширині від 30 до 60 см). Висока призьба служить захистом при розливі води; на ній зручно посидіти, відпочити. В таких житлах роблять дуже високі пороги.

Інтер'єр буковинської хати відзначається багатством прикрас. На стіні під іконами — декоративна кераміка і писанки, точніше мальованки, тобто писані не воском, а відразу фарбами. Тканини, посуд, розписані печі, сволок, прикрашений скромною різьбою, — все це залишає незабутнє враження.

Високу мистецьку цінність мають пам'ятки культової архітектури, які відносять до буковинської школи народного зодчества. Тут інша об'ємно-просторова композиція, немає опасання

на кронштейнах, піддашся — на стовпах, а зруби перекриті високими дахами. Тому завжди, навіть коли над центральною частиною споруди ставили баню, вона була низенька і малопомітна, а силует храму здалека нагадував хату.

Будувалися буковинські церкви руками народних майстрів, яким було чуже все надумане, запозичене. Їх поетичному зорові бачились звичні з дитинства форми милої буковинської хати.

На Буковині виступає цільна і колоритна стильова група одягу (запаска, пояс, опинка), що відзначається простотою форм, стрункістю силуету, багатством і різноманітністю прикрас. Для цієї групи характерні вовняні тканини, виконані з використанням різних технік переплітання. Вони завжди ткані смугами. Вироби із лляних тканин оздоблюються вишивками.

Жіночий одяг доповнюють перемітка і полотняний очіпок, які збереглися у побуті як святково-весільні убори.

Гідні подиву буковинські килими. За орнаментом і колоритом вони вважаються найбагатшими на Україні. Рослинні, геометричні, сюжетні мотиви — вершник на коні, квітка, голуб, галузка винограду, — розміщені один біля одного, створюють барвистий та веселий

добір. Розташовують мотиви окремими ділянками, розфарбовуючи кожен іншою барвою. Такі килими — коверці, оббивці, скорці — вішають високо на стіни вздовж попід стелею, понад вікнами, ліжком і лавами.



29

**ВІТРЯК ПОЧ. XX ст.
З с. ЩИРІВЦІ**
Хотинського району
Чернівецької області

Визначними витворами народних майстрів були вітряки. В різноманітному комплексі будівель із дерева вони займають почесне місце. З одного боку, втілюють у собі вдало розроблену і здійснену конструктивно-технічну ідею, з другого — відзначаються високими архітектурно-художніми якостями.

Багато переказів, повір'їв пов'язано з вітряками. До них, чекаючи сватів, ходили ворожити дівчата та молодиці, чоловіки яких були у рекрутах. Уламки крил примішували до ліків, приписували їм чудодійні сили...

Шестикрилий вітряк з с. Щирівці належить до так званого буковинського типу, для якого характерне те, що верхній ярус (поверх) будівлі нависає над нижнім. Стіни каркаса обшиті вертикально дошками. Вся конструкція його тримається на низькому стовпі, спираючись на восьмикутну основу, по якій вітряк повертається за вітром. Жорна (два камені, між якими зер-

но розтирається на борошно) приводяться в дію зубчастим колесом, що зачеплює вертикально встановлену шестерню (веретено). Веретено прикріплене до верхнього каменя і повертає його. Нижній лежить нерухомо. Над каменями — кіш, куди засипають зерно. Тут, на другому поверсі, знаходиться пристрій для регулювання віддалі між каменями.

Силует вітряка чітко вимальовується на тлі неба. Міцна і стійка основа, простота форм, повільні рухи крил надають цій споруді особливої чарівності.

30

САДИБА З с. БЕРЕЖОНКА Вижницького району Чернівецької області



Хата поч. ХХ ст. побудована з кругляка смереки. По кутах торці зрубу поступово подовжуються догори і переходять у кронштейни. Зовні зруб відкритий, тільки навколо вікон замазаний глиною (для утеплення) і побілений. Дах чотирисхилий. Покриття — сніпки (пласкачі) з житньої соломи, укладені гузирем догори. На схилі даху є три димники для виходу диму.

У плані будівля складається з трьох приміщень: хати, сіней, хатчини. Взимку родина тіснилася в меншій кімнатці, бо опалювати все житло було важко. Велика хата виконувала роль світлиці.

Всередині стіни оббиті ліскою, обмазані глиною і побілені. Долівка глиняна. У сінях стелі нема.

Інтер'єр хати подібний до загальноукраїнського. У хатчині біля входу — плита з піччю. Піч глинобитна, з комином, оздоблена декоративним розписом. Дим виходив через каглу в сіни. У кутку біля печі — знаряддя праці господині: коцюба, лопата; на стіні висить сільничка. Ліворуч від печі — мисник.

У чистій частині хати — стіл, за яким сім'я обідала, частувала гостей. Уздовж причілкової і чільної стін — нерухомі лави, які сходяться в покуті.

Інтер'єр пожвавлюють тканини, якими накриті лави, постіль, ослін. Це — уже згадувані килими (верені). Уздовж причілкової стіни на жердці висять одяг щоденного вжитку, верети, рушники. На стіні над дверима — ікона, мальована на дереві.

У великій кімнаті, зліва від входу, розмальована квітами грубка з плитою. Уздовж напільної стіни — ліжко, накрите веретою; на ньому три подушки з тканими пішвами. Далі — ті ж лави, стіл-скриня, ослін. У кутку, біля ліжка, стоїть саркофагоподібна скриня, де зберігалися весільні речі і найдорожчий одяг.

На причілковій стіні висять дві мальовані по дереву ікони. Зображення святих на них настільки спрощене, що не відчувається навіть нальоту церковного характеру.

Велику роль в інтер'єрі хат відіграє кераміка. Уздовж фасадної стіни в одному ряду з вікнами розміщені мальовані тарілки; декоративні миски красуються й у верхній частині мисника.

У сінях на лавах можна побачити бочівки, гелетки, корита. У кутку — бочки для капусти, огірків.

До складу садиби входять стодола і карник. У плані стодола квадратна. Двосхилий солом'яний дах опущений майже до землі. Фасадом служить причілкова стіна з широкими воротами. Стіни стодоли складені з букових колод, стовпи і підвалини дубові.

Основна частина будівлі зрубна, а в прогонах стін використані стовпи і дилі.

Будівля складається з трьох частин: току, де молотили збіжжя, засіка і стайні.

Карник («куча» для свиней) з с. Шипинці Кіцманського району являє собою маленьку будівлю зрубної конструкції під двосхилим дашком з драниці. Спереду є піддашшя, яке підтримується двома стовпцями. На горищі («на поді») було сідало для курей.

Усі будівлі в садибі об'єднані огорожею в один ансамбль. Від дороги огорожа з дощок, прибитих вертикально до двох горизонтальних жердин; з тильного боку — тин, виплетений з лози. До садиби можна потрапити через низькі ворота або хвіртку. Ворота мають дві стулки, зашиті дошками у вертикальному напрямі. Верхи стулок і двері хвіртки мають фігурну порізку у вигляді силуету людини з піднятими руками. Це зображення нагадує фантастичну істоту берегиню — древнє слов'янське божество-русалку.

31 САДИБА КІНЦЯ ХІХ ст. З с. ТОПОРІВЦІ Новоселицького району Чернівецької області



Хата зрубна, з кругляків різного діаметра. У вінці зрубу забиті клинці для закріплення змішаної з соломою глини, яка набивається в щілини. Так ство-

рюються вирівняні площини стін, які білять. Завдяки такій обробці торців на кутах виникають своєрідні пілястри, які вгорі перетворюються на східчасті кронштейни. Так само робиться і всередині. Стеля дерев'яна, змивається. Навколо хати — невисока глиняна призьба. Дах чотирисхилий, під соломою, що створює гладку поверхню схилів.

У хаті — дві житлові кімнати, розділені сіньми. Менша з них використовується як кухня, більша — як світлиця. В обох приміщеннях є печі для випікання хліба і плити для щоденного готування їжі.

Інтер'єр подібний до інтер'єра хати з с. Бережонка: справа піч, поряд — ліжко, над ним — поличка. У цій стіні є маленьке одношибкове віконце у двір. У куті між фасадною і причілковою стінами — столик. Зліва від дверей — оздоблений контурною різьбою на бокових стінках мисник, а над дверима на всю довжину стіни — полиця.

У світлиці розташування меблів таке ж, але тут більше предметів декоративного призначення — керамічного і дерев'яного посуду, тканин. Лави застелені веретою, уздовж фасадної стіни — килимок. Лавка біля вікна була основним робочим місцем — на ній пряли, вишивали, а також спали.

У сінях на масивній лавці стоять дерев'яні посудини, а в куті скриня. Стелі у сінях нема.

До складу садиби входить курник. У нижній частині його утримували гусей, у верхній — курей. Для них є окремі дверцята, до яких приставлена драбина. Конструкція стін курника така, як і в хаті. І зовні вони побілені вапном, що надає цій маленькій будівлі естетичного вигляду.

Садиба відтворена на території музею в 1978 р.



32-33

ТРОЇЦЬКА ЦЕРКВА І ДЗВІНИЦЯ З ПЕРЕДМІСТЯ ЧЕРНІВЦІВ — КЛОКУЧКИ

Троїцька дерев'яна церква побудована в 1774 р. у м. Магала. Через 100 років вона була перенесена в Клокучку, передмістя Чернівців. Церква будувалася як єпископська, і це наклало свій відбиток на загальні розміри будівлі, композиційне вирішення, художнє оформлення та багате оздоблення іконостаса.

У загальних рисах Троїцька церква подібна до однієї з найдавніших пам'яток монументальної архітектури Буковини — Миколаївської церкви 1607 р., що знаходиться в Чернівцях на вулиці Волгоградській. Будівля складається з трьох дубових зрубів різної величини і конфігурації, розміщених по осі зі сходу на захід. Верхні кутові врубки подовжені і утворюють кронштейни, що підтримують дах з піддашшям.

Середній (центральний) зруб ширший і вищий за бокові. Він перекритий восьмигранником з двома закладами. Перехід від чотирикутника до восьмигранника здійснюється за допомогою парусів (трикутних дерев'яних вставок).

Над бабинцем (західне приміщення) зруб має чотиригранний верх у вигляді зрізаної піраміди. Перекриття над вівтарем півсферичне.

Високий дах, битий гонтом, насунутий на зруб і перекриття, наче шапка. Тому верхи зрубів не виді-

ляються у зовнішніх формах будівлі, а сховані під одним дахом. І силует храму нагадує звичайну хату.

Церква має двосхідних дверей у бабинці. Головним вважається вхід з боку південного фасаду. Дверні одвірки прикрашені площинною різьбою.

У південних і північних стінах центрального зрубу прорізані спарені вікна, західний і східний зруби мають по одному вікну з металічними решітками.

Коли заходимо в церкву, нас обіймає відчуття величності й простору. Перехід з бабинця до нави (центрального приміщення) має форму фігурного вирізу. Художнє оздоблення нави стримане. Спокійні площини центрального верху оздоблені двома смугами різьби, які оперізують весь його периметр. Нижня смужка різьби розташована на зламі стіни, а друга — на переході від основи зрубу до восьмикутника. У храмі не зберігся іконостас. А відзначався він типовою для Буковини яскравою декоративністю, мальовничістю, багатою різьбою рам і колон. Тепер ведуться роботи по створенню подібного іконостаса з окремих колекцій.

Троїцька церква належить до хатнього типу храмів, що був відомий давно на Україні. А для Буковини він став традиційним.

Церква на території музею складена в 1969 р.

Дзвіниця побудована на території музею в 1971 р. Вона має форму двох чотиригранних призм, які покладені одна на одну і обшиті прямовисно дошками. Верхня конструкція має трохи вужчу основу, повністю лежить на нижній, завдяки чому в будівлі чітко виділяються два поверхи, підкреслені піддашшям. Дах пірамідальний; незначний нахил каркасів до середини надає споруді стрункості й легкості. На другому поверсі нема дощаної обшивки. Тому далеко було чути звучання дзвону, який тут висів.

Дзвіниця має багато спільного з дерев'яними сторожовими вежами, які входили до складу оборонних стін фортець і монастирів.



**Окремі
архітектурні об'єкти**



34

МИКОЛАЇВСЬКА ЦЕРКВА 1773 р. З с. СОКОЛІВ

**Буцацького району
Тернопільської області**

Церква за простотою конструкцій і розмірами подібна до народного житла. Але в музеї зафіксований другий етап її будівництва, коли в наві з'явилася стеля. Найдавніше середнє приміщення було перекрите восьмигранним верхом, про що свідчать паруси у кутах нави і різне по висоті положення стелі в приміщеннях.

Первісно бабинець і нава були відділені стіною з переходом арочного типу. Пізніше, після першої світової війни, зробили суцільний проріз на місці арки. І люди, стоячи на дворі, могли бачити священика. Відповідно прорізували двері в бабинці з західного боку.

При відтворенні церкви в музеї пізніші зміни, крім переробок у перекриттях, були усунені.

Церква з с. Соколів має дещо ускладнені зовнішні і внутрішні простори. Середній зруб широкий і вищий, ніж бабинець і вівтар, цим ще раз підкреслюється важлива роль цього приміщення. Планування храму позначилося і на розчленуванні двосхилого даху, середня частина якого піднята вище, ніж перекриття над бабинцем і вівтарем. На гребені центральної частини церкви невисока вежа з хрестом ковальської роботи.

Навколо церкви на висоті 1,5 м від землі є піддашся, влаштоване на кронштейнах, яке захищає відкрити нижню частину зрубу від опадів.

Церква збудована з дубових брусів, оброблених сокирою. Покриття — гонт. Ним закрита і частина стін між піддашшям і дахом.

Церква перевезена до Львова в 1972 р.; експонуватиметься у секторі «Поділля», який забудовується.



35

ГРОМАДСЬКИЙ ШПИХЛІР

З с. ПІДЛИСЯ

Золочівського району
Львівської області

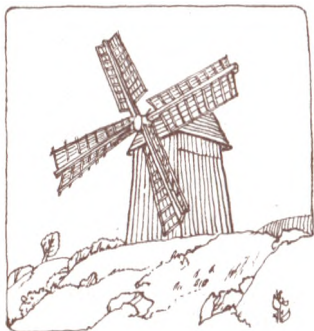
Шпихлір побудований у 80-х роках XIX ст. на кошти сільської громади. Громадські запаси збіжжя на Галичині робилися на випадок неврожаїв, воєн, пожеж тощо.

Конструкція шпихліра каркасна. Між закріплені у підвалинах і платвах дубові стовпи («шули») закладені дошки. Вздовж фасаду йде широке піддашшя. Дах чотирисхилий, під гонтою.

У шпихлірі відгороджено два засіки на збіжжя, між ними прохід. У приміщенні і в піддашші дощаний настил.

Споруда перевезена і встановлена на території музею в 1971 р. Експонуватиметься у секторі «Львівщина».





36

ВІТРЯК

З с. ПІДСИНІВКА

Старовижівського району
Волинської області

Вітряки — характерні компоненти українського краєвиду. Т. Г. Шевченко у повісті «Наймичка» про село Бурти на Полтавщині писав: «Таков вид всех почти сел в Малороссии, с большим или меньшим количеством ветряных мельниц. И как приветливо они машут своими крылами утомленному путнику...» На Поліссі вітряки з'явилися пізніше, ніж на решті території України,— із землеробським освоєнням краю.

Вітряк з Підсинівки належить до типу «кізлових» («стовпівок»). У центрі будівлі закріплений дерев'яний стовп, навколо якого її можна повернути. Стовпом служить товстий, діаметром до 0,6 м стовбур дуба. На вершині його горизонтально закріплено дубовий брус, на кінці якого і спирається будівля.

Каркас вітряка в плані являє собою квадрат. Конструкції його похилені до середини, що надає йому стійкості. Загальна висота вітряка 12 м.

Вітряк має два поверхи. На нижньому розміщена скринька для борошна та клин для регулювання віддалі між жорнами. Нагорі знаходиться сам механізм — вал з насадженим на нього зубчастим колесом і жорна з ковшем для засипки зерна. У передній частині валу, що виступає назовні, закріплено чотири крила.

Вітряк побудований в 1927 р. До музею перевезений в 1971 р. Буде експонуватися в секторі «Полісся».

*

Музей продовжує забудовуватись. Цікавим має бути поліське мікросело. У будівництві Полісся донині збереглися давні зрубні конструкції (однокамерні хати, стебки, кліті), що повторюють конструкції ще часів Київської Русі. Тут можна простежити розвиток сільського будівництва від найпростішої однокамерної хати (без сіней) до розвинутого замкнутого двору, який своїм плануванням нагадує гуцульську гражду. З Ровенської і Волинської областей уже перевезено для цього сектора «підварок» (замкнутий двір), стебку, три вітряки, семигранну клуню.

Волинський сектор у перспективі представлять основні типи житлових будівель, водяний млин, вітряк, школа. Особливістю волинського будівництва є те, що тут, крім дерева, вже широко використовуються глина, солома.

У секторі «Поділля» вже розпочато відтворення архітектурних об'єктів. Перевезено церкву, дзвіницю, садибу з усіма господарськими будівлями. Характерним для подільського будівництва є те, що в ньому головним будівельним матеріалом виступають глина, камінь, солома. Дерево йде тільки на основу — каркас. Стіни ззовні і всередині білять, часто розмальовують кольоровою глиною.

Поряд з подільським сектором створюється мікросело «Львівщина» з характерними дерев'яними і глинобитними спорудами житлового, промислового, культового і громадського призначення. Вже перевезені гончарня із с. Потелич Нестеровського району, хата з с. Сілець Сокальського району.

Крім постійнодіючої експозиції, періодично проводяться виставки матеріалів з фондів музею (нові надходження) або інших музеїв СРСР. З успіхом пройшли виставки народного мистецтва Узбекистану (з фондів Бухарського обласного краєзнавчого музею), Російської

Федерації (з фондів Мурманського і Новгородського обласних краєзнавчих музеїв), Естонії (з фондів Естонського державного парку-музею), а також з Перемиського воєводства ПНР. Популярністю користувались виставки «Українські народні музичні інструменти», «Народні традиції в сучасному декоративно-прикладному мистецтві», «Соціалістичне село сьогодні» (до 60-річчя Великого Жовтня). Проводяться також виставки творів народного мистецтва.

На території музею організовуються виступи самодіяльних фольклорно-етнографічних ансамблів.

З року в рік зростає популярність музею. Його вже відвідало близько мільйона чоловік, серед них — багато гостей із зарубіжних країн.

Радянська влада докорінно змінила життя і побут західноукраїнського села. Сьогоднішній архітектурний вигляд його творять добротні житлові будівлі колгоспників, будинки культури, бібліотеки, лікарні, різноманітні виробничі споруди, що зводяться за проектами архітекторів, зробленими із врахуванням найновіших досягнень у цій галузі. Полиці з книгами, сучасні меблі, радіо, телевізор, пральна машина, холодильник — ось атрибути інтер'єра теперішнього житла.

А млини, кузні, олійні, сукновальні, вітряки, курні хати з усіма речами давнього побуту стали музейними експонатами, бо в них успадкований великий людський досвід, талант і труд багатьох поколінь. Оглянувши їх, по-справжньому оцінюєш велич і значимість соціалістичних перетворень, що відбулися за роки Радянської влади.



ДОВІДКА ДЛЯ ВІДВІДУВАЧІВ



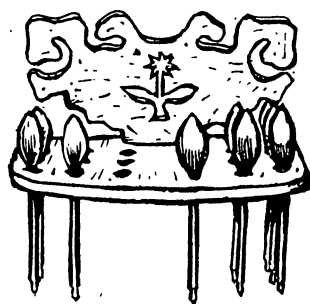
**АДРЕСА МУЗЕЮ:
ЛЬВІВ, ЧЕРНЕЧА ГОРА, 1.**

**ТЕЛЕФОНИ:
71-23-60, 71-80-17.**

**Музей працює
з 11 до 19 години.**

**Вихідний день —
п о н е д і л о к.**

**Їхати трамваями № 2, 7
до зупинки
«Вулиця Мечникова».**



ІЛЮСТРАЦІЇ
ILLUSTRATION
ИЛЛЮСТРАЦИИ



БОЙКІВЩИНА
BOIKIVSHCHYNA
БОЙКОВЩИНА



БОЙКІВЩИНА
ВОІКІВШНСНУНА
БОЙКОВЩИНА



Курна хата 1812 р. з с. Либохора Турківського району та інтер'єр боїща з с. Вовче (тепер Середя) ● Курная хата 1812 г. из с. Либохора Турковского района и интерьер тока из с. Волчье (ныне Середя) ● A house without a chimney to its fire place of 1812 from the village of Lybokhor. Turka district, and interior of the threshing barn from the village of Vovche (now Sereda)

БОЙКІВЩИНА
BOIKIVSHCHYNA
БОЙКОВЩИНА

Інтер'єр кузні 1870 р. з с. Тур'є ● Интерьер кузницы
1870 г. из с. Турье ● Interior of the smithy of 1870
from the village of Turje



БОЙКІВЩИНА
BOIKIVSHCHYNA
БОЙКОВЩИНА



Інтер'єр хати з с. Мшанець та курна хата 1860 р.
з с. Орявчик ● Интер'єр хаты из с. Мшанец и курная
хата 1860 г. из с. Орявчик ● Interior of the house
from the village of Mshanets, and a house without the
chimney to its fire place from the village of Oryavchyk,
dating back to 1860

БОЙКІВЩИНА
ВОІКІVSHCHYNA
БОЙКОВЩИНА



БОЙКІВЩИНА
BOIKIVSHCHYNA
БОЙКОВЩИНА

Миколаївська церква 1763 р. з с. Кривка ● Николаев-
ская церковь 1763 г. из с. Кривка ● Mykolay Church
of 1763 from the village of Kryvka



БОЙКІВЩИНА
BOIKIVSHCHYNA
БОЙКОВЩИНА



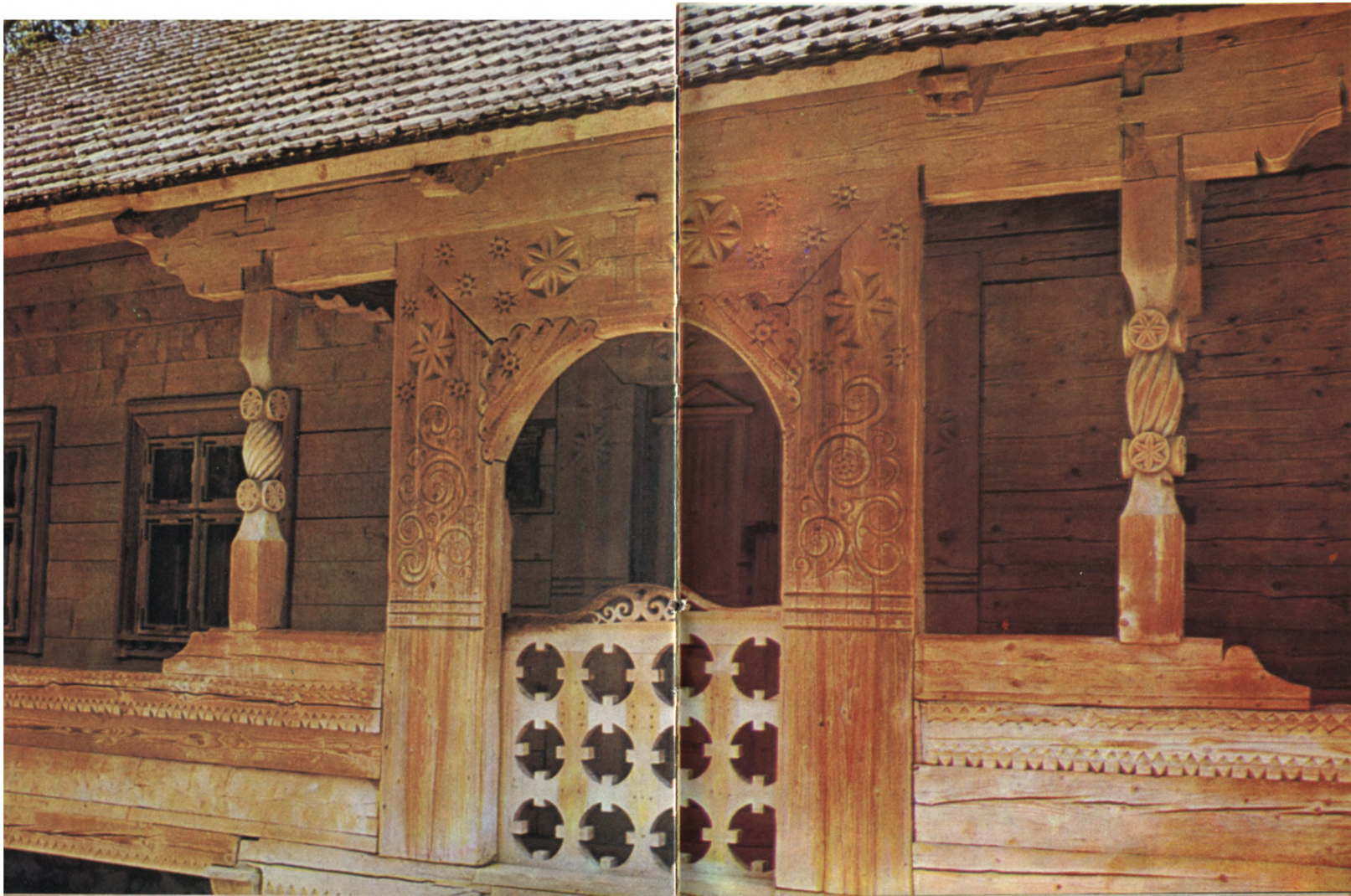
БОЙКІВЩИНА
BOIKIVSHCHYNA
БОЙКОВЩИНА



Іконостас та галерея Кривківської церкви ● Иконостас
и галерея Кривковской церкви ● Iconostasis and gal-
lery of the Krywka church

БОЙКІВЩИНА
BOIKIVSHCHYNA
БОЙКОВЩИНА

Фрагмент галерейки хати з с. Тухолька ● Фрагмент
галерейки хаты из с. Тухолька ● Fragment of a small
gallery of the house from the village of Tukholka



БОЙКІВЩИНА
BOIKIVSHCHYNA
БОЙКОВЩИНА



Водяний млин з с. Либохора Сколівського району та хата 1846 р. з с. Пилипець ● Водяная мельница из с. Либохора Сколевского района и хата 1846 г. из с. Пилипец ● Water-mill from the village of Lybokhor, Skole district, and a house of 1846 from the village of Pylypets

БОЙКІВЩИНА
BOIKIVSHCHYNA
БОЙКОВЩИНА



БОЙКІВЩИНА

BOIKIVSHCHYNA

БОЙКОВЩИНА



Михайлівська церква 1863 р. з с. Тисовець ● Михай-
ловская церковь 1863 г. из с. Тисовец ● Mykhailo
church of 1863 from the village of Tysovet

БУКОВИНА
ВУКОВУНА
БУКОВИНА



Троїцька церква 1774 р. з передмістя Чернівців — Клокучки ● Троицкая церковь 1774 г. из предместья Черновцов — Клокучки ● The Trinit church of 1774 from the suburb of Chernivtsi — Klokuchka

БУКОВИНА
ВУКОВУНА
БУКОВИНА



БУКОВИНА

BUKOVYNA

БУКОВИНА



Хата поч. XX ст. з с. Бережонка ● Хата нач. XX в.
из с. Бережонка ● A house of the beginning of the
20th century from the village of Berezhonka

БУКОВИНА
BUKOVYNA
БУКОВИНА

Хата кінця ХІХ ст. з с. Топорівці ● Хата кінця ХІХ в.
из с. Топоровцы ● A house of the end of the 19th
century from the village of Toporivtsi



ЛЬВІВЩИНА

LVIVSHCHYNA

ЛЬВОВЩИНА



Громадський шпихлір кінця XIX ст. з с. Підлисса ●
Общинный амбар конца XIX в. из с. Подлысье ● Com-
mon barn of the end of the 19th century from the vil-
lage of Pidlyssya

Вітряк поч. XX ст. з с. Щирівці ● Ветряная мельница
нач. XX в. из с. Щировцы ● A wind-mill of the begin-
ning of the 20th century from the village of Shchyryivtsi

БУКОВИНА
ВУКОВУНА
БУКОВИНА



ГУЦУЛЬЩИНА
GUTSULSHCHYNA
ГУЦУЛЬЩИНА

Інтер'єр гражди з с. Криворівня ● Интерьер гражды
из с. Криворовня ● Interior of the grazhda from the
village of Kryvorivnya



ГУЦУЛЬЩИНА

GUTSULSHCHYNA

ГУЦУЛЬЩИНА



Гражда з с. Криворівня ●●Гражда из с. Криворовня ●●
Grazhda from the village of Kryvorivnya

ГУЦУЛЬЩИНА
GUTSULSHCHYNA
ГУЦУЛЬЩИНА



ПОДІЛЛЯ
PODILLYA
ПОДОЛИЯ

Миколаївська церква 1773 р. з с. Соколів ● Николаев-
ская церковь 1773 г. из с. Соколов ● Mykolay church
of 1773 from the village of Sokoliv



ЛЕМКІВЩИНА

LEMKIVSHCHYNA

ЛЕМКОВЩИНА



ЛЕМКІВЩИНА

ЛЕМКІVSHCHYNA

ЛЕМКОВЩИНА



Хата з с. Зарічеве ● Хата из с. Заречево ● A house
from the village of Zaricheve





«Граждане,
не трогайте ни одного камня,
охраняйте памятники, здания,
старые вещи, документы —
все это ваша история, ваша гордость.
Помните, что все это почва,
на которой вырастает ваше новое
народное искусство» — это воззвание
Советского правительства прозвучало
уже в первые дни после Великой
Октябрьской социалистической
революции.
Сегодня в Конституции СССР —
Основном Законе страны развитого
социализма — записано следующее:
«Граждане СССР имеют право на
пользование достижениями культуры.
Это право обеспечивается
общедоступностью ценностей
отечественной и мировой культуры,
находящихся в государственных и
общественных фондах; развитием и
равномерным размещением
культурно-просветительных
учреждений на территории страны...»
На Украине сохранилось большое

количество замечательных памятников народного строительства, которые отличаются разнообразием и богатством архитектурных форм и конструкций. Они свидетельствуют о самобытности украинского народного зодчества и, в то же время, о его неразрывных связях с традициями строительной культуры братских славянских народов.

Основные типы народной архитектуры западных областей УССР близки к общеукраинским и формировались на единой основе, сохраняя при этом свои специфические черты и особенности.

Проявление этого единства находим как в общих принципах планирования и строительства, так и в отдельных архитектурных деталях.

Охране, творческому осмыслению и использованию материального и духовного наследия прошлого всегда придавалось важное значение в советском обществе. Жизнь, многолетний опыт подсказали, что самая целесообразная форма сохранения памятников народной архитектуры — организация музеев под открытым небом. Перевезенные в разобранном виде и смонтированные в одном месте, старинные постройки создают своеобразный музей, где их

охрана и консервация не только упрощается, но и удешевляется. Музеи под открытым небом дают возможность представить зрителю архитектуру и быт в своеобразном комплексе и, вместе с тем, показать условия, в которых они формировались. Первую попытку организовать музей под открытым небом сделали норвежцы в 1867 году. На специально отведенный участок близ Осло было перевезено несколько крестьянских жилищ и церковь. В 1891 году по инициативе шведского ученого Артура Газелиуса в Стокгольме был создан большой парк-музей — скансен, который и считается первым. Теперь такие музеи действуют на всех континентах. В Советском Союзе музеи под открытым небом приобрели большую популярность. Ныне их в стране свыше 40 — действующих и строящихся.

Идею создания музея под открытым небом в Галиции поднимает в 30-х годах известный украинский ученый Иларион Свенцицкий. Украинская общественность горячо приветствовала эту инициативу. Но польские буржуазные власти не разрешили строить музей.

После второй мировой войны инициативу создания во Львове музея народной архитектуры поднимают Ирина Вильде, Я. Галан, Е. Кульчицкая, академики М. Возняк, Ф. Колесса, профессора И. Свенцицкий, И. Крипякевич. Газета «Правда» в заметке «Будущий Львов» 5 октября 1945 года писала:

«Грандиозным и чрезвычайно интересным по замыслу будет этнографический парк западных областей Украины. Этот парк, занимающий территорию в 100 га, с многочисленными павильонами, выставками, театром и другими сооружениями, в своих экспонатах отобразит рост культуры и народного творчества».

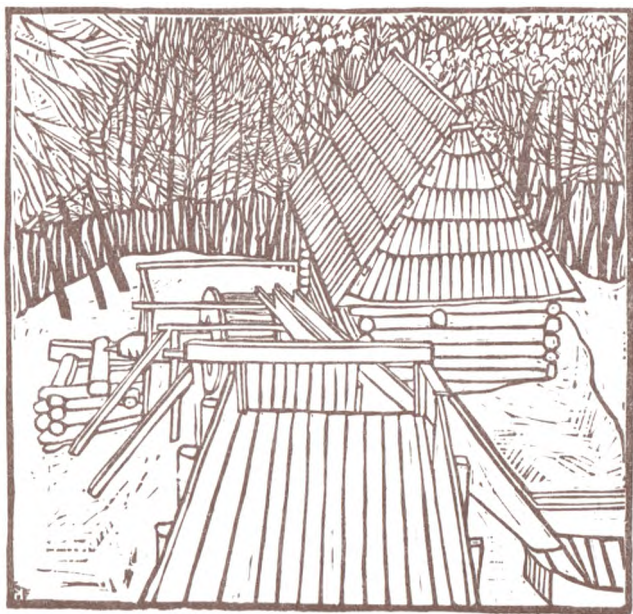
Трудности послевоенных лет не позволили начать строительство музея. Лишь в 1966 году стараниями энтузиастов государственного Музея этнографии и художественного промысла АН УССР при активной поддержке и помощи партийных и советских организаций, творческих союзов Львова начались конкретные работы по его созданию.

Организованный при Музее отдел народного строительства

непосредственно осуществлял планы застройки. В 1971 году этот отдел был реорганизован в Музей народной архитектуры и быта и подчинен Министерству культуры УССР. Сегодня музей уже стал важным очагом культуры, где хранятся и популяризируются унаследованные от веков памятники материальной культуры украинского народа. Его действующая экспозиция не только демонстрирует творческие возможности народных умельцев, но и, прежде всего, показывает тяжелые условия жизни западноукраинского села во времена господства Австро-Венгрии, буржуазно-помещичьей Польши.

Музей расположен на 60 гектарах живописного Шевченковского гая. Рельеф здесь разнообразный, изрезанный старыми оврагами, имеет много микроформ, что позволяет создать для каждой зоны естественную природную обстановку, удачно вписывать архитектурные экспонаты в окружающий ландшафт. Музей создается по этнографическому принципу. На нынешней территории западных областей Украины в конце XIX в. выделилось пять

историко-этнографических зон: Бойковщина, Гуцульщина, Лемковщина, Подолия, Полесье. Каждая из них представлена в музее отдельно. Кроме того, создаются экспозиционные секторы «Буковина», «Волынь», «Львовщина» и комплекс старинной местечковой архитектуры под названием «Старое местечко». Здания (жилищные, хозяйственные, промышленные, монументальные) воссоздаются в тех ансамблях, к которым они принадлежали. В данном случае — в сельских комплексах, где главными звеньями являются усадьбы различных социальных прослоек. Таким образом ансамбли из 15—20 построек создают микросела. Предусмотрена возможность обзора музея по отдельным частям: карпатской — «Бойковщина», «Лемковщина», «Гуцульщина», «Буковина», равнинной — «Волынь», «Львовщина», «Подолия», «Полесье». В основном завершено строительство в карпатской части. Всего на территории музея воспроизведено 74 сооружения, собрано свыше 10 тысяч предметов народного быта и искусства. Осмотр экспозиции начинается с сектора «Бойковщина».



Сектор „Бойковщина“

Бойковщина — историко-этнографическая область в Украинских Карпатах, охватывающая территорию от рек Уж и Сан на западе к Лимнице и Тересве на востоке, занимающая частично Львовскую, Ивано-Франковскую, Закарпатскую области.

О происхождении названия существует несколько версий, но наиболее вероятно, что оно возникло по диалектному признаку: в ряде районов Бойковщины население употребляло при разговоре частицу «бойе» — да.

Самое большое распространение на Бойковщине имеют три типа поселений. В узких долинах рек чаще всего встречаются удлинённые одноуличные поселения. Но со временем менялась их планировка: параллельно к главной застраивались новые улицы; в некоторых местах разрастались и по ширине долины; так возникал тип скученного села. Кроме удлинённых и скученных, есть ещё и разбросанные села.

На Бойковщине распространены усадьбы, состоящие из хаты и отдельных хозяйственных построек, а также «длинные хаты», где под одной крышей жилище и хозяйственные помещения.

Славится Бойковщина архитектурными творениями. При помощи топора

народные мастера строили дома, водяные мельницы, амбары, церкви, многие из которых мы ценим как шедевры народного зодчества.

Бойковские строители тонко понимали природу, искали гармонии с ней. Сложенные из толстых брусьев, с высокими выгнутыми крышами, хаты издали напоминают старые пихты с опущенными ветвями; вписываясь в ландшафт, создают с ним единое целое. Церкви со своими высокими стройными башнями величественно выступают на фоне елей, мягких очертаний гор.

В чем же секрет красоты, неповторимости бойковской архитектуры?

Установлено, что основные компоненты бойковских хат в их горизонтальных элементах (длина гребня, среза стрехи и сруба) находятся в соотношениях так называемого «золотого сечения» к вертикальным элементам (высота хаты, соломенной крыши и открытой части сруба). Боковой фасад возводится так, что пять основных точек сооружения находятся на одной окружности.

Таким образом, в основе бойковского строительства лежит развитая система пропорциональных зависимостей, благодаря чему силуэты строений чет-

кие, динамичные и в то же время живописные и мягкие в своих линиях. Размещенные рядом, но с заметным интервалом, почти одинаковые по высоте, массивы хаты и хозяйственных построек подчеркивают друг друга, гармонически сочетаясь.

Но самого высокого художественного уровня достигли местные строители в монументальной архитектуре. Бойковские церкви и колокольни отличаются оригинальностью форм, конструктивной простотой, целесообразностью и выразительностью деталей.

Среди памятников народного строительства, экспонируемых в бойковской зоне, интерес вызывают водяная мельница, кузница, лесопильня, сукновальня, маслобойня — хозяйственно-производственные сооружения, которые возникли в условиях натурального хозяйства и были неразрывно связаны с основным занятием бойков — земледелием.

Собранные в музее, эти сооружения, а также механизмы, облегчавшие тяжелый труд верховинцев, дают возможность глубже узнать старое, досоветское бойковское село, понять его жизнь, уровень производства, осознать величие и значимость нынешнего прогресса.

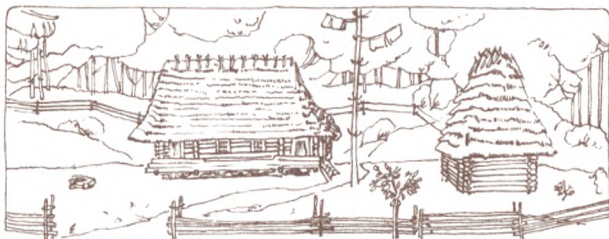
Важное место в истории материальной и духовной культуры бойков занимают народное искусство и художественные промыслы, образцы которых широко представлены в экспозиции.

1 УСАДЬБА ИЗ ЦЕНТРАЛЬНОЙ БОЙКОВЩИНЫ

Курная хата из с. Орявчик

и хлевец из с. Плаве

Сколевского района Львовской области



Усадьба представляет собой образец бедняцкого крестьянского хозяйства. Кроме хаты, в ее состав входят небольшой по размерам хлевец и выложенный из камня колодец.

Курная хата. Из всех представленных в музее жилищ хата из с. Орявчик самая старая. Она построена в 1792 г., о чем свидетельствует надпись на косяке двери.

В плане хата имеет форму прямоугольника и состоит из трех помещений, то есть соответствует общему украинскому типу планировки (жилое помещение — сени — кладовая), с той лишь разницей, что собственно жилая часть, так называемая «хижа», здесь находится между кладовой и сенями. Такое расположение, по свидетельству бойков, способствует утеплению хижи.

Высокие стены хаты сложены из еловых полукругляков, соединенных на углах простыми замками. Чтобы придать постройке бóльшую устойчивость, сруб ее ставится с незначительным наклоном к середине.

Интересной особенностью хаты из Орявчика является то, что фундамент сделан только под средней частью сруба, а углы всего здания держатся лишь на небольших каменных подпорах. Поэтому создается впечатление, будто постройка повисает в воздухе.

Покрыта хата ржаной соломой. Специально связанные снопки укладываются колосьем вверх, а комелем книзу. Кровля, сделанная таким способом, дольше сохраняется, а образованные снопками уступы, горизонтально опоясывая строение, украшают его.

Вдоль всего фасада тянется полузакрытая галерейка, перекрытая сверху продолжением кровли хаты, которое, кроме кронштейнов, поддерживается тремя резными столбиками. Здесь сушили фрукты, отдыхали, а в ненастье и холодное время года выполняли некоторые хозяйственные работы. Из галерейки две двери арханчешской трапецевидной формы ведут в сени и в кладовую. Из сеней есть дверь в хижу и на хозяйственный двор.

Интерьер курного жилища (без дымохода) довольно прост. Когда топили печь, дым заполнял всю верхнюю часть комнаты. Стены и потолок были подернуты сажей. Ниже ее смывали. Поэтому в хижке почти не держали одежду и иконы.

В интерьере выделяется большая печь, сбоку от нее — запечье, лавка из грубых досок, а дальше — кровать. Над ней висит деревянная люлька. Вдоль боковой и передней стен — неподвижные лавки, конструктивно связанные со срубом. В углу между лавками — массивный стол-сундук, состоящий из собственно стола («накрыны») и подстоля. Стол чаще всего делают из яворовых досок, подстолие (большой сундук на ножках, где держат продукты) — из елового дерева.

Слева от двери стоят прикрепленные к стене полки для посуды («мисник»). Под потолком, ближе к стене, поперек и вдоль врублено по две балки — гряды для сушения дров, дымления лука.

Интерьер комнаты оживляется белой скатертью на столе, веретем (грубое льняное домотканное покрывало), которым застлана кровать, светло-серой смазкой глинобитного пола.

В этой полутемной комнате площадью до 25 кв. м., которая одновременно была и кухней, жили семьи из 7—10 человек. По традиции, дети и бабушка спали на печи, отец и мать — на кровати, старшие дети — на лавках. Иногда глава семьи — дед — спал на столе, считавшемся самым почетным местом в избе. Этот обычай нигде больше на Украине не был распространен.

В кладовой и сенях настлан пол. Это предотвращало образование лишней влаги. В сенях стоят ступа, бочка для капусты, жернова, которые были в каждом хозяйстве. В кладовой хранились продукты питания, праздничная одежда, посуда сезонного употребления. Под потолком в кладовой вешали овсяный сноп («ди-дух»). Такие снопки по старому обычаю ставили раньше в углу избы на рождественские праздники как символ будущего урожая.

Хлевец конца XIX в. Перевезен из с. Плавне Сколевского района Львовской области в 1971 г. Сложен из еловых кругляков и представляет собой пример древнего срубного строительства, идентичного технике строительства периода Киевской Руси.

Хлевец имеет два помещения: для коровы и для овец. Характерная деталь в подобных хозяйственных сооружениях — наличие в них настилов из досок: из-за нехватки соломы и для утепления помещения. Кроме того, это обуславливалось удобством при уборке гноя.

Совсем иначе жили сельские богачи, войты, представители духовенства. Богатство, которым они владели, находило свое конкретное воплощение как в их

быту, так и в сооружении жилищных и хозяйственных построек, резко отличавшихся от простых крестьянских дворов.

2

УСАДЬБА XIX в. из ЗАПАДНОЙ БОЙКОВЩИНЫ

Курная хата из с. Либохора
и хлев из с. Волчье (Середа)
Турковского района Львовской области



Курная хата 1812 г. из с. Либохора в досоветское время принадлежала крестьянину средней зажиточности. В музей она перевезена в 1967 г. и сложена строительной бригадой из этого села.

Жилищная постройка — типичная для Бойковщины; планировка ее аналогична предыдущей хате. Сложена из еловых брусьев в сруб. На продолжениях поперечных оснований вдоль всего фасада положен дощатый настил — галерея (помост, мост), покрывающаяся нависающей кровлей хаты.

Крыша в три раза выше видимой части сруба. Это достигается благодаря значительной длине стропил, а также специальным гребнем, завершающим стреху.

На главном фасаде хаты три окна (по 12 стекол) и одно — в печной стене. Оно поменьше и служило только для наблюдения за хозяйственным двором, хлевом, расположенным в глубине усадьбы.

Оконные косяки — из толстых брусьев. Для них в срубе сделаны фигурные срезы. Верхняя часть оконной обвязки украшена декоративной резьбой.

Интересно, что окна во всех бойковских хатах отодвигаются вбок изнутри по принципу волочного окна. Сохранение такого архаизма, обусловленное желанием утеплять помещение, экономить дорогое в те времена стекло, повлияло и на размеры окон.

Основные элементы интерьера хаты создавались одновременно с ее сооружением. Вырабатываясь веками, неподвижная меблировка жилища была хорошо припасована и полностью удовлетворяла потребности его жильцов. В этом одном помещении каждый угол выполнял свою функцию. У входа, справа от двери, большая печь: здесь готовили пищу. Дымохода нет, и потому дым прямо из устья печи идет в хату, а потом через отверстие в потолке — на чердак; частично — и через заслонку над дверью в сени.

Сохранению курного отопления способствовало то, что, по мнению крестьян, дым консервировал дерево и охранял его от шашеля.

В статье-отчете об этнографической экспедиции на Бойковщину Иван Франко отмечал, что обычай муровать печи без дымоходов был очень сильным. И когда турковский окружной староста издал распоряжение построить в старых хатах дымоходы и вывести их на крыши, бойки сделали это, но ни одна труба не имела сообщения с печью. При новом старосте люди с радостью сбросили «страшилища со своих крыш»...

По диагонали от печи стоят стол-сундук, перед ним скамья, а вдоль лавки под окнами — ткацкий станок. Между печью и боковой стеной — кровать. Над ней деревянная люлька.

Простую меблировку бойковского жилища дополняет шкаф для посуды — «мисник», находящийся на стене слева от входа. Интересно, что посуда в основном деревянная; глиняная употреблялась только для

стряпанья. Чаще всего ее покупали. Это объясняется отсутствием здесь качественной глины — материала для развития гончарства.

Хлев (стайня). Сооружен в 1903 г. Конструктивно постройка состоит из отдельных срубов хлева и кладовой, соединенных отдельной стеной и воротами боища (ток, стодола), устроенного между двумя срубам. Стены стайни сложены из еловых брусьев толщиной 20—25 см. Крыша высокая, соломенная.

Хлев — главное помещение в здании. Посредине, от двери к противоположной стене, ниже настила, уложен брус («бертница»), по которому ссыывали гной. Пол настелен с некоторым наклоном к бертнице. Потолок дощатый. К стенам с двух сторон подвешены стремянки для сена, а ниже их — желоба. В правом углу от входа стоит «прича» — лежак из досок, приподнятый над полом. Здесь иногда спал хозяин.

Такая организация содержания скота свидетельствует о высокой культуре животноводческого хозяйства на Бойковщине в прошлом.

Наличие у зажиточных крестьян значительного количества зерна, различных хозяйственных орудий понуждало их к строительству еще одной (кроме той, что при хате) кладовой, непосредственно в хлеве. Она — к осмотру посетителей.

Боище служило для обмолота снопов, веяния зерна. Пол здесь глиняный. Его вбивали деревянными молотами или вальками. Иногда сюда загоняли овец. Потолка нет. Теперь здесь экспонируются сельскохозяйственные орудия Бойковщины конца XIX — нач. XX ст.: косы, серпы, лопаты, плуги, грабли, воз, веялка и т. п.

Вдоль всего хлева с тыльной стороны тянется мякинник. Сюда ссыпали мякину, иногда складывали сено. Восточная часть хлева расположена на понижении, поэтому каменный фундамент его здесь выше. Хозяин устраивал там погреб для хранения овощей.

Вообще, если бойковское жилище производит впечатление некоторой угрюмости, то в хозяйственных помещениях с находящимися там различными своеобразными предметами, орудиями все помечено старательностью, порядком, разумной практичностью.

Оборог. Конструктивно это примитивное, но очень практичное сооружение для хранения сена, соломы, хлеба: четыре, зарытые в землю, столба, а на них — подвижная крыша из соломы. Когда под оборогом ничего нет, крыша лежит на земле. По мере прибывания сена — подымается вверх.

Детальное, единственное в этнографической литературе описание оборога сделал Иван Франко в статье-отчете «Этнографическая экспедиция на Бойковщину». А из его рассказа «Под оборогом» узнаем о «нутре» оборога: «...прямые жерди, косо вставленные в основание крыши — «огниво», бежали вверх и связывались все вместе в узел, а поперек них шли тонкие перекладины из ореховых прутьев, перевитые кое-где пучками соломы, и поверх всего этого лежал густой соломенный настил».

Колодец. Стены ямы выложены речным камнем, а сверху — большая деревянная кадка (колода, внутри которой выдолблена древесина). Ведро с водой вытаскивали при помощи деревянной палки с сучком на конце.

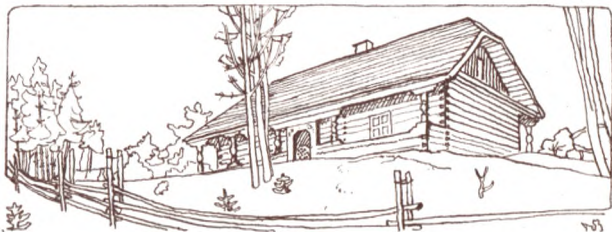
Организация пространства достигается зрительной компоновкой масс жилищных и хозяйственных построек, а также оградой, которая, естественно вписываясь в местность, дополняет весь архитектурный комплекс усадьбы.



3

**УСАДЬБА ИЗ ЦЕНТРАЛЬНОЙ
БОЙКОВЩИНЫ**

Хата из с. Тухолька, амбар из с. Плаве
Сколевского района
Львовской области



Хата из Тухольки, построенная известным народным мастером Иваном Волошиным в 1910 г., — значительное приобретение музея в последние годы.

Этот экспонат — типичное жилище, которое и сегодня нередко можно увидеть в селах Сколевского района: Климце, Тухольке, Козевом, Плаве, Головецком.

В плане постройка имеет форму прямоугольника. Состоит из двух комнат, разделенных сенями. Сбоку к правому помещению примыкает кладовая. Стены сложены из резаных брусьев. Торцовые углы дома вязаны в «рыбий хвост». Внутри стены набиты дранкой, поштукатурены и побелены.

Крыша двускатная, гонтовая, невысокая, со срезанным фронтоном на боковых фасадах. Такая ее форма и покрытие издавна известны в этих районах. Высокие стены и несколько ниже уложенный потолок образуют углубленный чердак, где складываются различные вещи и продукты.

Вдоль дома, с фасадной и тыльной сторон, размещены галереи. Крыша над ними поддерживается кронштейнами и художественно резанными столбами. Входы на галереи решены в виде арочного портала

с широкими косяками, украшенными плоскостной резьбой по традиционным мотивам: розеттами, растительным орнаментом.

Арки порталов сверху заканчиваются дугами, органично связанными с характером материала. Это достигается благодаря тому, что для закрепления боковых косяков с верхней частью здесь поставлены вырезные доски. Эти дощатые скрепки-подкосы прибиты к косякам деревянными кольями, которые, выступая на фасаде, создают своеобразный орнамент. Входы на галереи закрываются решетчатыми дверками.

В украшении хаты заметна типичность в использовании орнаментальных мотивов: зубчатой линии в обрамлении галереи и косяков, розетт — на косяках порталов, кладовой, на столбах галереи, а также в решетчатых дверках.

Тухольская хата была собственностью сельского войта. Только богатч мог позволить себе так роскошно украсить дом, использовав художественное дарование своего односельчанина.

Постройка перевезена и воссоздана в музее в 1974 г.

Амбар и погреб из с. Плавце построены в начале XX ст. На территории музея установлены в 1971 г.

Сооружение двухэтажное: на первом — погреб, на втором — собственно амбар. Погреб устроен на склоне бугра. Стены обмурованы колотым камнем. В нем хранили картошку, свеклу, капусту и молочные продукты.

Амбар построен из хорошо подогнанных брусев. Крыша четырехскатная. Фасадом служит боковая стена, где находится дверь амбара и погреба. При входе в амбар устроена галерейка, перекрытая сверху продолжением крыши. Побольше навес с противоположной стороны, где хозяева складывали плуг, борону, сани и т. п. А в самом амбаре хранилось зерно, ткани, мелкие орудия и посуда сезонного пользования.



4-5

МИХАЙЛОВСКАЯ ЦЕРКОВЬ 1863 г. И КОЛОКОЛЬНЯ ИЗ с. ТИСОВЕЦ Сколевского района Львовской области

Нельзя не согласиться с лауреатом Ленинской премии журналистом В. Песковым, который справедливо заметил: когда снимаешь шапку перед храмом Василия Блаженного на Красной площади, то разве вспоминаешь о боге? Мы склоняем голову перед героической историей нашего народа, вспоминаем мастера, который сотворил чудо...

Именно так воспринимаем мы сегодня и бойковские церкви — как неповторимые творения талантливых народных мастеров, как выдающиеся памятники украинского деревянного зодчества, взятые под охрану Советского государства.

Михайловская церковь из с. Тисовец повторяет древнейшие образцы храмов бойковской школы. В плане — три приближенных к квадрату сруба. Перекрытые шатровыми куполами, они создают лаконичную живописную композицию. А желание придать куполам большую высоту и стремительность привело зодчих к применению архитектурной конструкции «залом», как называют на Украине своеобразную форму, когда на срезанную на определенном уровне четырехгранную пирамиду ставили невысокий вертикальный сруб, который, в свою очередь, накрывали четырехгранной пирамидой. Повторяясь несколько раз, с постепенным уменьшением ширины, «заломы» создают

ритмичную уступчатость шатра, придают его очертанию мягкость, стройность. Художественной выразительности сооружения способствует и обшивка крыши гонтом, что лишает ее сухости геометрических линий.

Все здание опоясано неширокой крышей-поднавесом, защищающей от дождей нижние венцы сруба. Перед входом в церковь поднавес расширяется и, вместе с резными столбиками, поддерживающими его, образует живописную открытую галерею.

Интерьер храма поражает изысканной простотой. И вообще здесь наблюдается полное соответствие экстерьера сооружения внутреннему пространству, открытому к зениту куполов.

В церкви, кроме иконостаса, выполненного в 1889 г. мастером из с. Головецкое Львовской области Василием Чайкой, на стенах притвора висят иконы конца XVII в. «Благовещение» и «Распятие Христа».

Церковь перевезена и воспроизведена на территории музея в 1972 г.

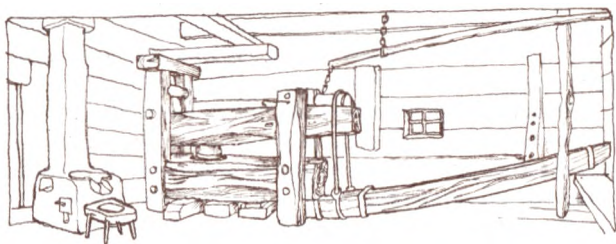
Колокольня — составная часть ансамбля Тисовецкой церкви. Если при строительстве церкви были применены простейшие народные конструктивные приемы, то при сооружении колокольни — уже более сложные. В ее основании лежит квадратный сруб, на который положен восьмерик с соответствующим шатровым завершением.

В прошлом колокольни служили не только для подвешивания колоколов, но и выполняли функции сторожевой башни, кладовой и проходной брамы. Экспонируемая колокольня из с. Тисовец имеет на нижнем этаже сквозную дверь, через которую проходят на церковный двор.



6

МАСЛОБОЙНЯ ИЗ с. ГОЛОВЕЦКОЕ Сколевского района Львовской области



К интересным хозяйственно-производственным механизмам принадлежат маслобойни, которые оборудовали в различных свободных помещениях — сених, кладовой, под навесом, иногда в избе.

В прошлом существовало несколько способов получения масла. В экспозиции представлены механизмы для производства масла при помощи клиньев и рычага. Они установлены в старой хате 1811 г., которую маслобойщик когда-то приспособил для этой «фабрики».

В сених экспонируется самый давний механизм — пресс, давление в котором создается при помощи клиньев, забивающихся подвешенными бревнами — таранами. Массу, подготовленную для выдавливания масла, ложили в углубление колоды, которая закреплялась между двумя столбами, соединенными сверху брусом.

Более совершенный механизм — рычажный пресс (экспонируется). В углубление толстой колоды, закрепленной между четырьмя столбами, ложили подготовленную массу и накрывали кружком. На кружок давили «яглицей» (бревном) при помощи рычага.

Сырье для получения масла в обоих случаях готовили одинаково. Семена льна (реже конопли) сушили,

толкли в ступе или размалывали в мельничке. Размеленную массу замешивали водой в корытах. Подготовленное тесто поджаривали в углублении каменной плиты, порциями сгребали в льняную ткань и ложили в колоду. С четырех литров семян льна выходило пол-литра масла.



КУРНАЯ ХАТА 1860 г.

ИЗ с. ОРЯВЧИК

Сколевского района

Львовской области



Хата принадлежала зажиточному крестьянину. Имеет традиционную бойковскую планировку: сени — жилое помещение — кладовая. Позже возле нее были пристроены другие помещения. В процессе реставрации пристройку устранили.

Основной сруб хаты окружен с трех сторон галерейкой. Над ней — широкий поднавес, поддерживающийся кронштейнами и резными столбиками. На галерею входят через два портала. В одной боковой стене галерея полностью закрыта брусьями. Поэтому постройка выглядит массивной, а силуэт — более четким.

Внутренняя планировка и интерьер жилого помещения интересны своими этнографическими особенностями. Печь отличается монументальностью, законченностью формы, совершенством строительского расчета, проверенного веками. Основание под огонь было

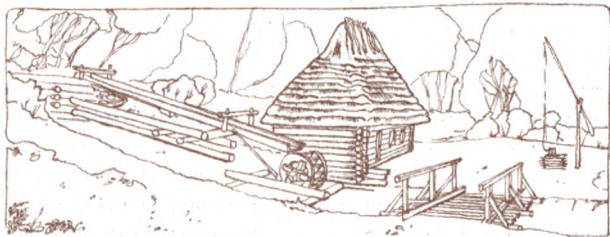
фундаментом, от которого выходила ее конструкция в своем давнем становлении: над огнем образовывался свод, со временем он обрастал квадратными «плечами», появлялось удобное место для лежания.

Как же муровалась печь? На срубное основание ложили массивные полукругляки (помост), на них глину — и уплотняли ее деревянными молотами. На месте будущего отверстия в печи оставляли вязанку дров. По обеим внешним сторонам помоста ставили крепкие деревянные щиты, которые образовывали своего рода опалубку, куда набивали глину. После подсыхания глины дрова сжигали и высвобождали отверстие.

Над печью есть два отверстия для выхода дыма: на потолке и в сенной стене. По этому последнему можно судить о переходе к полукурному отоплению.

Вся меблировка комнаты — сундук, «мисник», полки — любовно изготовлена умелыми руками народных мастеров. Керамика, ткани, образцы оригинальной одежды дополняют интерьер.

8 ВОДЯНАЯ МЕЛЬНИЦА ИЗ с. ЛИБОХОРА Сколевского района Львовской области



На территории Украины водяные мельницы были широко известны уже в XII веке. Упоминание о них находим в ярлыке хана Менту Темира об освобожде-

нии церквей и монастырей от налогов. Этот документ относится ко второй половине XIII в. О водяной мельнице в Галиции (она была в Трепче под Сяноком) впервые упоминается в грамоте Юрия Болеслава 1339 г.

Основой механизма мельницы является водяное колесо с валом и камни, между которыми размалывается зерно. В зависимости от конструкции водяного колеса мельницы подразделяются на наливные и подливные. В Карпатах распространены только наливные мельницы.

Водяное колесо наливной мельницы имеет между двумя ободами ящички-ковши. Вода, заполняя их, своим весом приводит в движение колесо.

На другом конце вала находится ободок с кольями, похожими на зубы. Последние задевают веретено (стержень, окруженный палочками-цевками, закрепленными между двумя кругами), которое движет верхний камень. Нижний камень неподвижный. Над камнями установлен ковш, из которого засыпается зерно. Мука высыпается в специальный отсек.

Механизмы водяных мельниц устанавливают в специальных зданиях. На протяжении веков вырабатывался отдельный тип таких сооружений. Внешне они имеют много общего с жилищем. Очень часто здесь жили мельники с семьями, поэтому обязательно были окна, печь, стол, лавки. Постройка водяной мельницы из с. Либохора имеет срубную конструкцию, два окна с лицевой стороны, а в плане состоит из двух помещений. В первом находится механизм мельницы, в другом — на широких лавках под стенами складывали мешки с зерном, мукой. Здесь отдыхали мельники и приезжие. В холодное время помещение обогревалось открытым огнем в облицованном камнем углублении на полу.

Архитектурные формы зданий мельниц почти не менялись столетиями и дошли до нас в своем первоначальном виде.



9

КОЛОДЕЦ ИЗ с. БАБИНО

Старосамборского района
Львовской области

Колодец построен в 1886 г., перевезен и установлен в музей в 1971 г. Собственно колодец находится в срубном домике, имеет срубную наземную часть с валом, на который наматывается цепь с ведром.

Форма и конструкция домика напоминают колодцы соляных копий, некогда широко распространенных в Прикарпатье. Об этом свидетельствует традиционное отверстие в стене: в колодцах соляных копий здесь был желоб, по которому стекала рапа.

На дверном косяке вырезана дата сооружения и магические изречения, которые, по народным поверьям, должны были охранять его от «нечистой силы».



10

ОБЩИННЫЙ КОЛОКОЛ 1887 г. ИЗ с. КОМАРОВКА

Бродовского района
Львовской области

Колокол стоял в центре села возле народной читальни. Громада выбирала сторожа, который ежедневно, утром и вечером, отбивал время и звонил в празд-

ники или в лихую годину. По народным поверьям, колокол якобы уберегал село от несчастий. Когда он звонил, град и грозы, мол, миновали село.

Колокол из Комаровки установлен на четырехметровом столбе, над ним гонтовая четырехскатная крыша.

Подобные колокола встречаются и в некоторых селах Бойковщины. Есть основания полагать, что они аналогичны вечевым колоколам периода Киевской Руси.



11

НИКОЛАЕВСКАЯ ЦЕРКОВЬ

ИЗ с. КРИВКА

Турковского района
Львовской области

Имя зодчего Николаевской церкви из с. Кривка осталось неизвестным. Но художественная личность автора этого шедевра украинской народной архитектуры XVIII в. настолько яркая, что он, неизвестный мастер, своим творением обессмертил себя.

Выдающийся советский ученый-искусствовед, народный художник СССР академик Игорь Эммануилович Грабарь, анализируя монументальную архитектуру Карпат, особое внимание обратил на церковь из с. Кривка: «Вот где самобытное искусство Прикарпатской Руси торжествует свое высшее достижение! Здесь, в этих легко вздымающихся к небу стройных силуэтах храмов, в детской простоте их конструкций, дающей им вид причудливых игрушек,— сказалось все неотразимое обаяние этого подлинного народного искусства».

Нынче церковь 1763 г. из с. Кривка — экспонат, которым гордится Музей народной архитектуры и быта во Львове. Перевезена во Львов стараниями известного украинского искусствоведа Михаила Драгана еще в 1930 г. Восстановлена народными мастерами Т. Джуриным и П. Демкивым из с. Цинява, что на Ивано-Франковщине.

Кривковская церковь пленяет простотой конструкции, уместностью и четкостью отдельных деталей. Она, как и Тисовецкая, волнует своим гармоничным сочетанием с природой. И хотя Шевченковский гай во Львове — ее вторая родина, однако ее силуэт с высокими ступенчатыми куполами на фоне деревьев на холме выглядит сказочно.

Конструктивно церковное здание состоит из трех квадратных в плане срубов различной величины, представленных один к одному. Каждый сруб перекрыт куполом с несколькими залами — ярусами. Переход от сруба к перекрытиям достигается накладыванием восьмерика, на который ставится срезанная пирамида, и дальше, уменьшаясь в размере, эта конструкция повторяется в каждом перекрытии четыре раза. На последних ярусах возводятся восьмигранные шлемообразные купола. Каждая ступень-залом подчеркивает ярусность верхов. Расчлененная крыша, легкая фактура гонта, которым обшиты главы и верхняя часть сруба, — не помеха монументальности сооружения.

Пропорции церкви доведены до максимальной точности: половина диагонали нефа (4,5 м) равна длине притвора. Этот размер был исходным и для алтаря. Имея длину притвора и нефа, можно было определить высоту нефа — 11,05 м; вся длина сооружения — от входа к восточной стене алтаря — равна общей высоте среднего купола. Соотношение размеров Кривковской церкви наиболее точное, классическое. Четкая система пропорционирования дала возможность создать завершенный художественный образ сооружения.

Тонкий архитектурный расчет обнаруживается также в соотношениях здания с размером человека. Вход в притвор имеет высоту среднего роста человека, проход в неф — высоту человека с поднятой рукой, полукупольное пространство открывается лишь тогда, когда минуешь эти переходы.

Интерьер церкви открывается для посетителя, словно театральная сцена: сквозь фигурно прорезанный проход из притвора к нефу, напоминающий кулисы, видны резные позолоченные решетки иконостаса, а дальше, через «царские врата», — престол с киотом (место, где находится чаша с «божьими дарами» для причастия верующих). Иконостас повторяет форму подкупольного пространства нефа. Внутреннее пространственное богатство подчеркивается резкой светотеневой игрой, вызванной положением источников света: маленькие окошки освещают только неф, создавая контраст с затемненным притвором. Над нефом — хоры, продолжение которых принимает форму галерейки. На ней иногда выступали церковные певцы. Вообще увеличение площади церквей за счет второго этажа — просторных хоров — очень древний прием, берущий свое начало еще со времен Киевской Руси.

Иконостас составляют иконы из с. Воля-Жовтанецкая и с. Боянец. Датируется иконостас концом XVII — началом XVIII в., когда украинская иконопись достигла самого высокого развития.

Богато отделаны «царские врата» и диаконская дверь конца XVII в. «Царские врата» украшены ажурной резьбой в стиле барокко. На двух створках двери симметрически идут снизу вверх позолоченные стилизованные ветки. На каждой из них вырезано по девять гроздьев винограда, ягод и листочков. Диаконская дверь сделана в форме удлиненного прямоугольника, верхняя часть которого — решетка украшена позолоченными розетками.

Конструктивная простота, строгость и в то же время поэтическая привлекательность ненавязчивых форм, гармония деталей, тесная связь с древними традициями украинского народного зодчества ставят Николаевскую церковь из с. Кривка в ряд шедевров народной архитектуры мирового значения.



12

**ЧАСОВНЯ
ИЗ
с. ЯЛИНКОВАТОЕ
Сколевского района
Львовской области**

Построена в 60—70 годах XIX в. из материала церкви 1752 г., уничтоженной бурей.

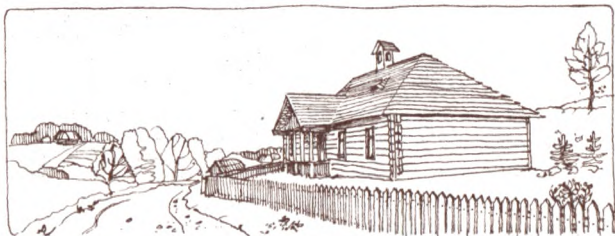
В основании постройки лежит квадратный сруб, перекрытый двухскатной кровлей с фронтончиками. Раньше над часовней возвышался небольшой куполок с крестом кузнечной работы. Со временем купол заменили небольшой маковкой. В таком виде часовенка экспонируется в музее.

На высоте двух метров от земли — вынос крыши, опирающейся на кронштейны, образованные выступающими верхних венцов сруба. Свет в часовню попадает через два квадратных окошка, прорезанные в боковых стенах. Интерьер ее прост: иконы и небольшой престол напротив входа.

Часовня предназначалась для религиозных служб в дни поминаний умерших и принадлежит к распространенным на Бойковщине культовым сооружениям такого типа.

13

ШКОЛА ИЗ с. БУСОВИСКО Старосамборского района Львовской области



Появление первых просветительных учреждений в Галиции относится к концу XVIII в. Австрийские власти не были заинтересованы в развитии образования среди украинского населения, поэтому всячески препятствовали основанию школ. Однако благодаря усилиям прогрессивной общественности в 1818 г. в Самборском округе был открыт ряд школ.

Во Львове был создан школьный краевой совет. Он находился в руках магнатов и не спешил открывать школы в селах; начали приходить в упадок даже существующие. В крае царила сплошная неграмотность. В Турковском уезде, например, из тысячи было лишь 9 человек, умевших кое-как читать и писать.

Иван Франко отмечал, что в 1890 г. в 47 уездах Восточной Галиции насчитывалось 77 процентов мужчин и 86 процентов женщин неграмотных *.

Сельские школы сооружались из местных строительных материалов по традиционному плану.

Школа из с. Бусовиско, экспонируемая в музее, построена в 1880 г. на средства общины. В плане она состоит из трех помещений: класса и комнаты учителя.

* Франко І. Русини на Галичині і просвіта:— Літературно-науковий вісник, т. IX, 1900

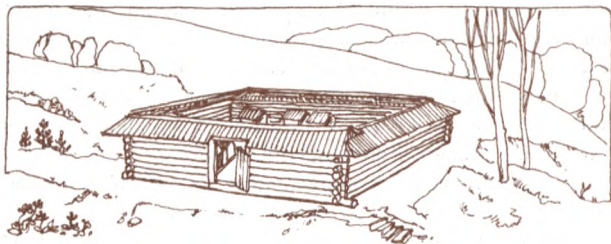
ля, разделенных коридором. Стены сложены из еловых брусьев, соединенных на углах в простой замок. Вход в школу ведет через небольшое крыльцо, обшитое фигурно срезанными досками. Широкие окна делали помещение светлым. Крыша четырехскатная. Над ней возвышается будка со звонком, который приводили в движение свисающим в коридор шнурком.

Слева у входа в коридор стоит большая деревянная кадка для питьевой воды. На стене забиты колышки, на которые ученики вешали верхнюю одежду.

Стены классной комнаты побелены, есть пол. Около глухой стены — платформа «градус», где стоит стол учителя, а с другой стороны — черная таблица (доска). На столе чернильница, ручка с пером, широкая деревянная линейка; напротив — школьные скамьи. Справа от двери — большая печь.

Школа воссоздана на территории музея в 1979 г.

14 ПАСЕКА ИЗ с. КУЗЬМИНЕЦ Рожнятовского района Ивано-Франковской области



Пчеловодство как промысел на нынешней территории Украины известно еще со времен Киевской Руси. Во второй половине XIV в. для приваживания пчел начинают применять специально выдолбленные колоды-дуплянки. Сначала их подвешивали высоко на дере-

вьях, а потом расчищали в лесу поляны и на них устанавливали улья-дуплянки. Лес вырубали, как говорили, «посекли», потому поляны с ульями назывались пасеками.

Пасека из с. Кузьминец представляет собой четырехугольный сруб из еловых кругляков. Двухметровой высоты стены покрыты односкатной кровлей. Одна входная дверь. Основное назначение постройки — защита ульев от медведей.

Пасека построена в 1920 г. Перевезена и установлена в музее в 1974 г.

15

ХАТА ИЗ с. МШАНЕЦ

Старосамборского района
Львовской области



Хата сооружена в начале XX в. и представляет собой отдельный тип бойковского жилища.

Построена по плану: жилое помещение («хижа») — сени — ток — хлев (стайня). С противоположной от фасада стороны есть мякинник (пристройка, образованная продолжением крыши и продольной стеной, которая соединяет срубы хаты и хлева). Стены хижи сложены из широких брусьев, хлева — из кругляков. Между венцами, подкрашенными охристой глиной, для утепления жилья проложен мох. Извне эти швы обмазаны белой глиной.

Самая старая часть сооружения — хлев, построенный сто лет тому назад. Хижа была к нему пристроена позже. Сени выполняют одновременно и функцию тока. В широкие ворота врезана дверь.

Хаты с подобным архитектурно-планировочным решением, когда сени служат током, известны и на Лемковщине. В основании этого сооружения лежат отдельные срубы хижи и хлева, конструктивно не связанные между собой.

В интерьере хижи выделяется большая печь с дымоходом, по которому дым выводится на чердак. В противоположном углу — стол-сундук, покрытый белой скатертью. На жерди над кроватью висят образцы бойковской народной одежды: женская сорочка, овчинный тулуп («бунда»). Кровать застелена домотканым одеялом («лижныком»).

В XIX в. этот тип хаты сохранялся только у бедняков. Зажиточные же крестьяне строили так называемые длинные хаты по плану: кладовая — жилое помещение — сени — ток — хлев.

16 ЛЕСОПИЛЬНЯ ИЗ с. ВЕЛИКОСЕЛЬЕ Старосамборского района Львовской области



Лесопильни в Карпатах работали на водяном колесе. Их строили также в комплексе с другими техни-

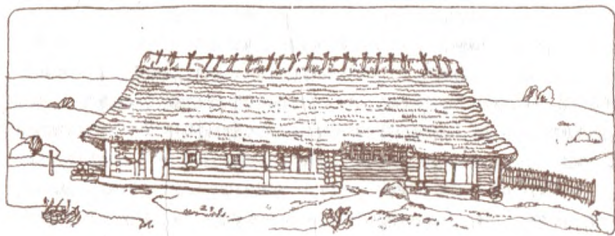
ческими сооружениями, работавшими на энергии воды. Встречались целые «комбинаты», в состав которых входили водяные мельницы, сукновальни и лесопильни.

Лесопильней из с. Великоселье, построенной в начале XX в., до перевезения в музей еще пользовался местный колхоз. Механизм лесопильни установлен на массивной раме. Здесь закреплен вал, на конце которого — водяное колесо. Напротив него — вал поменьше, на котором установлены колеса, приводящие в движение устройство для подачи бревна к пиле, и диск, эксцентрично соединенный с пилой. Благодаря этому пила движется то вверх, то вниз, разрезая бревно на отдельные доски. Одновременно приводится в движение устройство, при помощи которого на раме из двух реек зубчатой передачей подвигается колода на пилу.

Над механизмом возведено рабочее помещение простой каркасной конструкции. Стены с трех сторон обшиты досками в вертикальном направлении. Пол тоже из досок. Крыша двухскатная, под дранкой.

17

УСАДЬБА ИЗ с. ГУСНЫЙ Великобerezнянского района Закарпатской области



Для западной, гористой, части Закарпатья типичной является однорядная застройка усадьбы. Чаше

всего хата имеет такой план: сени — жилое помещение — кладовая — ток — хлев. Вдоль главной фасадной стены хаты, сеней и кладовой расположена галерея, из которой одна дверь ведет в сени, а оттуда — в жилую комнату.

Такой же тип длинной хаты был распространен и в западной части Бойковщины. Например, в с. Мшанец в конце XIX в. из 182 усадеб 143 были именно таковы.

Предпосылкой для возникновения этого типа жилища были климатические условия и социальные причины, непосредственно влияющие на распределение земельных наделов. Такое жилище позволяло присматривать за скотом в любую погоду и выполнять различные хозяйственные работы. Длинная хата по своим функциям приближается к гуцульской гражде.

Хата из Гусного сооружена в конце XIX в., имеет длину 27 м. Постройка состоит из двух срубов: хаты и хлева, между которыми образуется помещение для тока.

На выступах поперечных оснований сруба с лицевой стороны сделана галерейка, по которой мимо окон легко можно перейти от сеней до кладовой и в ток. Поднавес над галерейкой поддерживается резными столбиками.

Вдоль тыльной стены хозяйственных помещений тянется мякинник, где держали корм для скота.

Своеобразные очертания хате придает форма четырехскатной крыши, крутые скаты и хорошо развитый гребень которой увеличивают высоту сооружения.

Хата из с. Гусный принадлежит к наиболее интересным экспонатам музея. Она вобрала все характерные черты древнего жилища Карпат: удлиненный план постройки, высокая крыша, галерейка и т. п. А простота и лаконичность сооружения, хорошо найденные размеры отдельных деталей свидетельствуют о мастерстве ее строителей.



Хата состоит из трех помещений: кладовой, комнаты и сеней. Жилая часть построена из массивных полукругляков, кладовая и сени — из кругляков.

Перед хатой — открытая галерея, немного поднятая над землей.

Интересно покрытие этой хаты. В нижней части кровли в четыре-пять рядов укладывали снопики так, чтобы последний их ряд ложился на следи почти горизонтально. Это образовывало площадку, на которую толстым слоем (до 70 см) ложили мятую солому (мерву). Гребень завершался тесовой кровлей. По ней легко стекала вода.

Хата построена в 1846 г. и сначала была курной. Об этом свидетельствует отверстие в потолке и пятна сажи, проступающие под побелкой. Лишь в начале нашего века в ней поставили дымоход, и дым начал выходить в сени. Чтобы предотвратить пожар, здесь над половиной сеней настелен потолок, служащий своеобразным искрогасителем.

В боковой стене жилого помещения сохранились две гряды (балки), на которые ставили корытце с мукой, сушили лен, фрукты; здесь в деревянных формах выкисал сыр (брынза). На стене — специальная полка («фугаш») с декоративными тарелками. На жерди

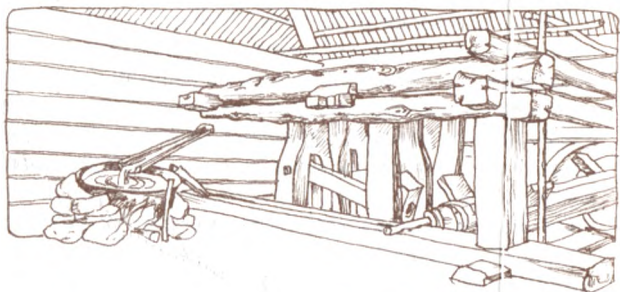
около печи — гуня, типичная верхняя мужская одежда, которой чаще всего пользовались пастухи.

Дверь в сенях запирается деревянным замком, имеющим интересную конструкцию. К косяку закреплены два бруска с отверстием. Между ними — дощечка с насечками: это задвижка. В стене есть дыра, в нее просовывается деревянный или металлический ключ-крючок, который, попадая в насечки на задвижке, засовывает ее за дверь.

Хлев стоит под прямым углом к хате. Построен в конце XIX в. Сооружение состоит из тока ((боища) и собственно хлева, соединенных дверью. Решетка для сена и желоба размещены у длинных стен. В зависимости от времени года навешивают разные двери: решетчатые — летом, дощатые — зимой. Они с торцевой стены выходят непосредственно на улицу. Все постройки огорожены плетнем из еловых веток и жердями.

Усадьба воссоздана на территории музея в 1969—1972 годах бригадой плотников из с. Пилипец.

19 СУКНОВАЛЬНЯ И ВАЛИЛО ИЗ с. ПИЛИПЕЦ Межгорского района Закарпатской области



Интересный экспонат музея — сукновальня (народные названия — «ступа» или «фолюш»). Это — свое-

образная сельская фабрика для валяния шерстяных тканей.

Главные детали механизма сукновальни — водное колесо с валом и перьями (брусья, вставленные, словно лопасти, в вал), колода (желоб), два молота-клепача. Редко сотканную шерстяную ткань клали в корыто. Из котла, под которым горел огонь, сюда по желобу стекала вода. Над корытом то подымались, то падали молоты, действовавшие при помощи перьев. Благодаря скосу нижнего конца зубчатых молотов удары получаются косыми, и ткань переворачивается. Через 15—20 часов обработки она превращается в сукно.

Шерстяные ткани обрабатывались и в так называемых валилах. Валило имеет форму конуса; сколочено из 20 досок с треугольным срезом, соединенных в деревянном круге. В валило ложили ткань и пускали сверху воду. В водовороте ткань делалась мягкой и ворсистой. Так обрабатывают известные гуцульские шерстяные одеяла — «лижники».

20

КУЗНИЦА 1870 г. ИЗ с. ТУРЬЕ
Старосамборского района
Львовской области



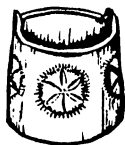
В давние времена кузнечное дело считалось данным от бога. Кузнец пользовался у крестьян большим авторитетом. Его, кому был подвластен огонь и пеле-

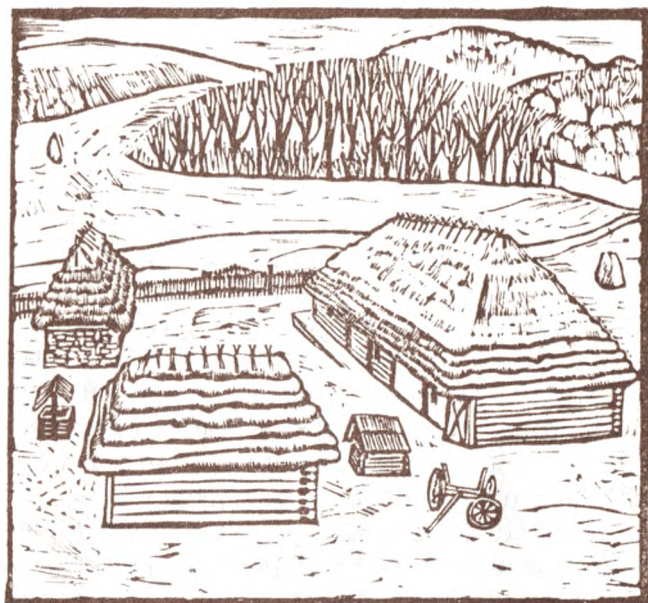
домые силы, рождающие железо, боялись, считали волшебником.

О высоком развитии кузнечества на Украине свидетельствуют материалы археологических раскопок. Интересно, что набор кузнечных изделий был установившийся: ножи, топоры, серпы, оружие. А в старинном Галиче и летописном Плеснеске найдены остатки целых мастерских. В исторических документах находим упоминание о наковальне, молоте, кузнечном мехе. «Не огонь раскаляет железо, а дуновение меха», — говорил Даниил Заточник, главный герой известного памятника древнерусской письменности «Моление Даниила Заточника» (XIII ст.). Кузнецы не только ковали железо, но обрабатывали и другие металлы.

Кузницы издавна размещались в отдельных просторных помещениях. В Карпатах — это срубные постройки с широким навесом крыши. Здесь часто собирались мужчины, чтобы поговорить, услышать что-то новое. Это чудесно описал Иван Франко в своем рассказе-воспоминании «В кузнице».

Кузница, экспонируемая в музее, построена с полным внутренним оборудованием. В ее интерьере выделяется печь с горнилом и кузнечный мех. На массивной колоде — наковальня. На стенах и лавках — разнообразные кузнечные орудия, готовые изделия.





Сектор „Лемковщина“

Лемки — одна из этнографических групп украинского населения в Карпатах. Название происходит от употребляемого ими слова «лем» (лишь, только). Испокон веков лемки заселяли горную территорию между реками Уж, Сан на востоке и Попрад с Дунайцом на западе.

Еще в X в. территория, которую занимает Лемковщина, входила в состав Киевской Руси. Названия «руснак», «руський» сохранялись здесь на протяжении столетий, что, в частности, свидетельствует об общем прошлом лемков и всего украинского народа.

В 1945 году, после установления границы между СССР и Польшей, часть лемков переселилась на Советскую Украину — в Тернопольскую, Ивано-Франковскую, Львовскую и другие области. Теперь черта лемковского этнографического района четко не очерчена, но сплошь лемки проживают в Перечинском и Великоберезнянском районах Закарпатской области.

Главным занятием лемков было земледелие и животноводство. Развивались также домашние промыслы: ткачество, гончарство, резьба и др.

Лемковские села расположены, как правило, в горных долинах вдоль русел

рек. Хаты строят параллельно с улицей. Размещение отдельных построек в усадьбе зависит от их количества и размеров, а также от формы участка. На западе Лемковщины, кроме жилого дома, вокруг прямоугольного двора отдельно стоят хлев, стодола, амбар. В центральной и восточной частях — исключительно однорядные типы усадеб с жилыми и хозяйственными помещениями, расположенными под одной крышей.

Длинная хата на Лемковщине сохранила древнюю форму однорядного деления: хата — сени — кладовая — хлев — ток; в некоторых районах на севере планировка осуществляется по принципу: хата с боковушкой — сени — хлев с кладовой — ток — сарай. В отличие от бойковской постройки такого типа здесь с краю находятся хата и ток; кровли двухскатные, иногда дражные; дверь из сеней ведет в хлев; встречается «причина» — закрытый навес, тянущийся от входа в сени и в ток.

Много специфических особенностей наблюдаем в народной одежде лемков. Например, мужчины одевают длинное пальто из домотканного сукна — «чугу» с большим воротником, свисающим до пояса. Края чуги украшены длинной,

сплетенной в косички бахромой. Большое распространение имеют разноцветные безрукавки («горсеты») из сукна с закругленными внизу разрезами, белые платки («фацелики»), шляпы с широкими полями.

Лемковское деревянное строительство представлено в музее крестьянским двором из Закарпатской области.

21

УСАДЬБА ИЗ с. ЗАРЕЧЕВО

Перечинского района
Закарпатской области



Х а т а — центральное сооружение крестьянского двора. Она построена в 1920 г. местным мастером Михаилом Пекарем. Он же в 1973 г. воспроизвел ее в музее.

В плане хата состоит из хижи, сеней, кладовой, хлева и тока. Сруб постройки из буковых кругляков, местами подтесанных. Щели между кругляками заложены глиной. Глиной с половой заровнены также поверхности стен внутри жилого помещения, сеней, кладовой. Такая обработка глиной деревянного сруба появилась здесь в начале XX в. и получила широкое распространение.

В жилой части постройки четыре шестистекольных окна: одно — на главном фасаде, одно — с противоположной стороны, два спаренных — в боковой стене. Спаривание окон наблюдаем в словацком жилище.

Потолок в избе из досок, лежащих на трех поперечных и одной продольной балках («трагарях»). Доски не белили, а только пропитывали льняным или конопляным маслом и периодически смывали.

Особенностью лемковского жилища является печь с отверстием к торцевой стене, напротив входа. Над отверстием есть маленькая крышка («капа»). Она соединена с дымоходом, который лежит над печью и выводит дым в сени. Там над отверстием дымохода построен во всю ширину сеней искрогаситель. На шестке расставлена посуда для приготовления пищи, в запечье — деревянное ведро с питьевой водой.

Напротив печи — деревянная кровать, украшенная орнаментальной резьбой (геометрические линии, крестики). Стол стоит в углу между фасадной и торцевой стенами. Перед ним — передвижная лавка, стул.

С левой от входа стороны — мисник. На его полках осматриваем деревянные и керамические миски, бутылки. Рядом подвешен ложник, в отверстия которого вставлены самодельные деревянные ложки.

Интересный традиционный элемент интерьера жилища — две балки под потолком (прежние «гряды»), на которые вешают одежду, ткани.

В сенях находятся орудия переработки зерна (жернова, ступа), сундук, различные бытовые предметы и инструменты.

Кладовая, как и хижа, внутри обмазана и побелена глиной. Здесь всегда хранили праздничную одежду, запасы продуктов, некоторую посуду. Летом в кладовой иногда спали, поэтому здесь есть широкая лавка.

Хлев. Стены не белены. Корм скоту закладывали за решетку, прикрепленную под углом к стене. Под

решеткой на земле — желоб для сечки; рядом стоят стульчик для доения коровы, лопата, чтобы сгребать навоз, гребенка для чесания скотины. Пол в хлеве из грубых досок, с канавкой для стока навозной жижи. Напротив входа — загорада для овец, выше — жерди для кур.

Т о к — помещение для обмолота и очистки зерна. Здесь — цеп, грабли, деревянная лопата. Щели не замазаны — для лучшего проветривания.

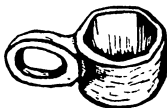
В составе усадьбы воссоздан также срубный х л е в е ц, где держали свиней. А под односкатной крышей устраивали гнезда для кур.

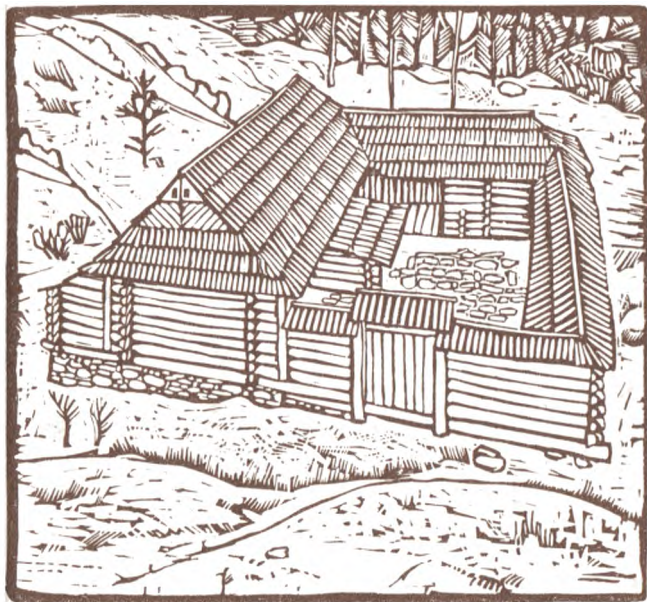
Под прямым углом к хате стоит н а в е с (ш о п а) для сена — «секес». Сруб его — из буковых кругляков, между которыми широкие щели. Это делали специально, чтобы сено хорошо проветривалось. В плане шопы двухчастная. В меньшем помещении держали телегу, упряжь, косу и другие хозяйственные орудия, в большем — сено.

Наземную часть к о л о д ц а составляет четырехугольный сруб с деревянным валом под двухскатной крышей.

Параллельно к хате расположен а м б а р с п о д в а л о м. Подвал имеет основное помещение и сени. В нем хранили картофель, овощи и молочные продукты. Стены его каменные и несколько углублены в землю. Амбар расположен над подвалом; сложен из буковых кругляков без обмазки. Здесь держали отаву (сено после второго покоса), а летом и спали.

Усадьба из Заречева огорожена круглыми колами, прибитыми к жердям. Таким же способом сделаны въездные ворота и калитка.





Сектор „Гуцульщина“

«Благословенный уголок нашего края...» — так называл Гуцульщину Иван Франко. И действительно — это одна из самых интересных этнографических областей в Украинских Карпатах. В быту местных жителей — гуцулов много оригинальных черт, а изделия их народных мастеров славятся далеко за пределами республики и страны.

Особенности исторической доли и природных условий, культурно-бытовые и экономические взаимоотношения с соседними народами обусловили некоторые отличия в хозяйстве, быту, искусстве Гуцульщины.

Гуцульщина охватывает Верховинский, южную часть Косовского и Надворнянского районов Ивано-Франковской области, Путильский и Выжницкий районы Черновицкой, Раховский — Закарпатской областей.

О происхождении названия «гуцул» существует несколько мнений. Одни исследователи выводят это название от тюркского «кочул» — пастух, другие — от «гоцалы»: так будто бы назывались Карпаты. Есть предположения, что название «гуцул» связано с молдавским словом «гоц», «гуц» — разбойник. Так иноземные завоеватели называли сво-

бодолюбивых горцев-опрышков. И, наверное, это название прижилось.

А завоевателей, которые смотрели на Гуцульщину — эту коренную и извечную украинскую землю, — как на лакомый кусочек, всегда было много. В 1387—1772 гг. Покутьем и Гуцульщиной владела шляхетская Польша. С 1772 по 1919 г. край входил в состав Австрии (позже — Австро-Венгрии), до 1939 г., пока в составе западноукраинских земель Гуцульщина не воссоединилась в едином Советском государстве, — снова буржуазно-помещичьей Польши.

Но, несмотря на это, гуцулы сумели сохранить свою самобытность, оригинальную культуру.

Хозяйство Гуцульщины определялось природными условиями — богатством лесов и горных лугов, полонин. Поэтому основным занятием населения было скотоводчество. А еще — лесные промыслы. Крутыми склонами с большой высоты спускали гуцулы бревна к рекам, по которым, смело маневрируя, сплавляли материал к низовьям.

Не встретить на Гуцульщине типичных для Украины сел. Есть здесь «центр» со школой, магазином и несколькими домами, а село разбегается

отдельными приселками по склонам. Изолированность дворов, специфика ведения хозяйства, постоянная угроза со стороны хищных зверей и много других причин вынуждали хозяев обносить жилище оградой, что привело к образованию своеобразного типа усадеб — гражд. Гражда — это замкнутые застройки с жилищными, хозяйственными зданиями, размещенными вокруг двора, выложенного камнем.

Классический тип гуцульского жилища — хата на две половины. В плане она состоит из трех помещений. В центре — сени, а по бокам — комнаты.

Характер жилища в прошлом определялся социальными условиями. Наряду с богатыми граждами существовали курные хаты — бурдеи, состоящие из сеней и комнаты, а в еще более бедных — бухнях не было даже сеней.

Интерьер гуцульского жилища прост, типичен для каждой украинской хаты: печь, кровать, стол, лавки, мисник встретим везде — от самого бедного до самого богатого жилья, и всегда на тех же местах. Однако он поражает необычайным богатством красок и композиционной стройностью, основывающейся на сочетании природных цветов и фактуры материала, из которого построена

хата. Гармонично дополняют интерьер многочисленные керамические предметы и яркие шерстяные ткани.

Между бойковскими и гуцульскими жилищами есть существенная разница. И заключается она не только в особенностях планов и строительных материалов, но и, как отмечает советский ученый-искусствовед П. Н. Жолтовский, в пропорциях и эстетических соотношениях отдельных частей построек. Крутая крыша бойковской хаты в художественном выражении отличается от спокойной, сравнительно невысокой кровли гуцульской. Массив первой пластичней, нежели в гуцульской хате. Архитектурные формы бойковских хат более легкие и мягкие, чем гуцульских, где они несколько резче, графически четче очерчены.

В монументальном строительстве народные гуцульские мастера проявляли смелость, богатство фантазии и утонченный вкус.

К наиболее давним видам народного искусства принадлежит художественное ткачество. Среди изделий главное место занимают скатерти, рушники, украшенные характерной вышивкой. Широко известны и пользуются неизменным спросом гуцульские шерстяные

одеяла — «лижники». Раньше их делали из овечьей шерсти в натуральном цвете, теперь применяют красители. Лижниками застилали кровати, укрывались, во время свадебного шествия покрывали коней. Они были непременной частью приданого.

Гуцульская керамика — это преимущественно изделия, выполненные в технике гравирования на сыром побеленном черепке и расписанные красным ангобом и глазурями желтого и зеленого цветов.

С древности на Гуцульщине расцвечивают печи писанным кафелем. Разнообразные сюжеты рисунков отображают сценки из жизни и быта местного населения. Кроме этого, на изразцах видим декоративные орнаменты из цветов и геометрических фигур, всегда скомпонованных в правильный, четкий рисунок. Распространено здесь также производство расписной посуды: мисок, тарелок, жбанов для воды, подсвечников, «калачей» — перстневидных сосудов для напитков.

Гуцулы — непревзойденные мастера резьбы, выжигания и инкрустации по дереву. Есть целые династии резчиков, из поколения в поколение передававшие секреты этого искусства.



Усадьба имеет П-образное планирование. В центре — жилое помещение, с левой стороны к нему примыкает клеть, с правой — поднавес. С трех сторон жилище охватывают «притулы». Особенность постройки та, что собственно жилое помещение находится между сенями и кладовой (подобно бойковскому жилищу).

На Гуцульщине закладку хаты делали по традиционным обычаям, берущим начало в глубокой древности и несущим в себе много народных верований. Копали четыре ямы и заполняли их камнем. На эти каменные опоры клали нижний венец. На него все садились: семейство, соседи, помощники. И слушали-прислушивались... Когда, скажем, услышат ржание коня, мычание коровы, это, по поверью, предвещало счастье и долю в хате. Потом с музыкой и танцами праздновали закладку хаты.

На фундамент вначале ставили косяки, а потом, оставляя отверстия для окон, «вязали» в замки пихтовые полукругляки — «протесы». Крыша постройки четырехскатная, крутая, покрытая драницами — длинными колотыми дощечками. На обоих узких скатах линии кровли выгнуты.

Интерьер комнаты в общих чертах напоминает предыдущие. Вместо дощатых нар с постелью здесь — кровать. Жерди над ней нет, а есть только около оконной стены. Одежда развешена на стене.

Около кровати стоит саркофагообразный сундук, украшенный шестилистовыми розетками в круге, размещенными двумя рядами на верхней и нижней досках стенок.

Богатством резьбы отличается мисник, заполненный керамической и деревянной посудой. Старинные долбленные ковши и солонки укрыты геометрическими узорами.

Гуцулы любят и берегут резную деревянную посуду. Некоторые вещи служат десятки лет: потемневшие, со стертой резьбой, они им еще дороже.

В сенях, вдоль боковой стены на высоте 1,5 м, прикреплена полка. Здесь стоит разнообразная деревянная утварь. А во время свадьбы, например, на ней сидят музыканты.

Усадьба воспроизведена в музее в 1974 г.

23

КУЗНИЦА ИЗ с. КРАСНОИЛОВ
Верховинского района
Ивано-Франковской области



Кузница в с. Красноилов была построена во второй половине XIX в. Сложенная из круглого соснового де-

рева, она имеет два помещения: мастерскую кузнеца и второе — для материалов, угля.

Крыша двухскатная, под драницей, боковые стены зашалаваны вертикально досками. Выступ кровли над дверью образует широкий навес, под которым выполняли некоторые кузнечные работы: подковывали лошадей, ремонтировали телеги, сани и пр.

В мастерской кузнеца — кузнечный мех, печь, наковальня, на полках — инструменты.

24 УСАДЬБА ИЗ с. ЗАМАГОРОВ

(приселок Гофа)
Верховинского района
Ивано-Франковской области



Хата построена в конце XVIII в. Принадлежала бедняку. Очень небольшая по своим размерам. В плане постройка состоит из хаты и сеней. С трех сторон вокруг этих помещений «притула» — пристройка, образованная продолжением крыши над срубом-оградой.

В притуле — отгородки для овец и коровы; здесь также прятали инвентарь, дрова. Стены основных помещений сложены из строганных еловых полукругляков.

В хате — два маленьких окна, глинобитный пол. В интерьере выделяются печь, стол, лавки с двух сторон, а вдоль запечной стены — нары с постелью. В на-

чале XX в. в этой хижине жила писанкарка — женщина, занимающаяся расписыванием яиц. Поэтому на столе, над иконами и под ними — писанки.

Расписывание яиц (писанкарство) восходит к глубокой древности. Во времена язычества (поганства) яйцо было символом возрождения солнца, воплощением народных представлений о творческих силах природы. И хотя христианство сделало писанку пасхальным атрибутом, в своем бытовании она никогда не теряла первоначального значения.

Для росписей писанок Гуцульщины характерны крупные, насколько позволяет поверхность, цветочные розетты и вазоны, выразительно выделяющиеся плавным контуром на черном фоне. Эти писанки очень декоративные, их орнамент ясный, легко читается издали. Оригинальность, чистоту орнаментов и цветовых решений гуцульские мастера ревностно оберегают.

В хате экспонируется примитивное орудие для выполнения росписи яйца — железная трубочка, вставленная в расщепленный конец деревянной палочки.

Хлев (стайня) имеет два помещения: в одном стояла корова, в другом — теленок. Постройка срубная, из кругляков.

Возле хлева — оборог и конура для собаки, поднятая на деревянный помост, огражденный высоким частоколом.

Вся усадьба огорожена «ворыньем» (расколота по длине на 2—4 части колода), заложённым между двумя высокими (до 3 м) кольями.

Усадьба воспроизведена на территории музея в 1973 г.





Хата построена в 1927 г. известным плотником Иваном Копчуком из приселка Безульки. Принадлежала середняку.

Сруб постройки — из еловых полукругляков. В плане она имеет четыре помещения: чистую хату, сени, хату, кладовую. Кровля четырехскатная, под гонтом. При хате вдоль всей лицевой стороны тянется открытая галерейка-помост. Над ней поднавес, держащийся на кронштейнах.

На поперечных матицах (сволоках) в хате — декоративная резьба с изображением розетт, крестов. Кстати, художественная резьба в архитектуре гуцулов очень распространена. Орнаментальные мотивы на дверных рамах и других частях зданий еще больше подчеркивают их конструкцию.

В интерьере чуть ли не каждой гуцульской хаты, кроме традиционных обиходных вещей, можно увидеть ковер и ковродельческий станок. Гуцульские ковры по технике выполнения подобны коврам других районов Украины. Для них характерны заполненные сложными геометрическими фигурами широкие полосы, пере-

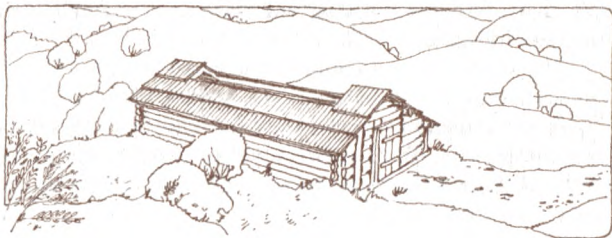
межевывающиеся с узкими. Разноцветность полос и особая четкость рисунка придают этим коврам своеобразность. Ковродельчество на Гуцульщине не имеет давних традиций: оно появилось здесь лишь в конце XIX в., в период проникновения в село капиталистического способа производства.

В состав усадьбы входит колодец нач. XX в. из с. Яблоница Надворнянского района Ивано-Франковской области, имеющий шестиугольную срубную конструкцию. В земле стенки выложены камнем. Кровелька — формы шестиугольной пирамиды, под гонтом. Для подымания воды применяется коловорот («баранец»), установленный на двух столбах. Вообще в сооружение колодцев народные мастера вкладывали много изобретательности, теплоты, делали это с утонченным вкусом.

Хата и колодец установлены в музее в 1975 г.

26

ПАСЕКА ИЗ с. ЗАМАГОРОВ
Верховинского района
Ивано-Франковской области



Пасека на Гуцульщине — это небольшая постройка, в которой держали улья, защищая их от снежных заносов и медведей.

Экспонируемая пасека имеет срубно-каркасную конструкцию. Оригинальное перекрытие сооружения:

сверху в кровле сделан вырез для вылета пчел. Внутри вдоль стен установлены улья.

Пчеловодство и теперь на Гуцульщине развитая отрасль. В народе ценится майский мед, собранный из разноцветья горных трав.

27

ПАСТУШЬЯ СТАЯ С ПОЛОНИНЫ КРИНИЧНОЙ (с. Зеленое) Верховинского района Ивано-Франковской области



В хозяйстве Гуцульщины всегда самое важное место занимало животноводство, прежде всего овцеводство. Выпас скота, переработка молока, заготовка сена были одним из основных занятий гуцулов. Пастбищами служили безлесные вершины и склоны горных хребтов — полонины.

Основная отрасль полонинского молочного хозяйства — производство брынзы. Кроме нее, выделявали из кускового сыра еще и плавленые сыры в виде обрядовых калачей, разнообразных фигурок животных, которые продавали на ярмарках. Пастухи изготавливали также гусянку (молоко, заквашенное по специальному рецепту), овечьё масло и другие продукты.

Пастушья стая с полонины Криничной принадлежит к первым экспонатам-постройкам комплекса «Полонинское хозяйство». Планируется воспроизвести в музее стойбище для овец, в состав которого войдут

стая, овчарня (сюда загоняют овец после доения и на ночь), «окол» (ограда), в нем небольшая, под односкатной кровелькой постройка — «струнка», где доили овец, «застайка» (небольшое строение, где отдыхали ночью пастухи).

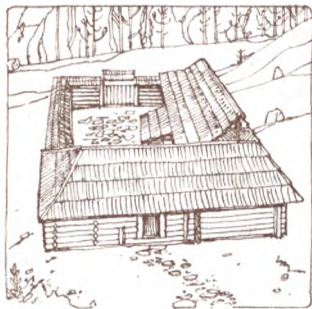
Центральная хозяйственно-жилищная постройка на стойбище — стая. В плане она состоит из двух помещений: «ватарника» и кладовой да еще широкого поднавеса у входа. Сруб стая сложен из круглого дерева. Крыша двухскатная, с боковой стороны обшита досками. На правом скате крыши, напротив очага — «ватры» есть прикрытое сверху отверстие для выхода дыма.

В а т а р н и к — без потолка, есть пол. Почти посредине помещения — место для ватры: вырезанная в полу и выложенная камнем квадратная деланка.

Казанок подвешен на «берфеле» — специальном приспособлении оригинальной конструкции. Основой его является столб высотой 2,5 м — так называемый «верклюд», вращающийся вокруг своей оси. Перпендикулярно к нему прикреплена развилина (кусок дерева со сквозным прорезом), в которую вставляют «кужбу» — деревянный брус с крючком для казанка. В кужбе просверлено четыре круглых отверстия для колышка, переставляя который, можно поднимать и опускать посудину. Если возникала потребность отставить казан от огня — крутили верклюд. Таким образом быстро регулировали температуру нагревания во время переработки молочных продуктов.

В ватарнике много посуды: по углам стоят «путины» — деревянные сосуды для молока, рядом — кадки с гусянкой и сывороткой; над ними висят сита. Здесь же, возле ватры, лавка, на которой отдыхал ватаг (старший пастух), обедали пастухи.

В кладовой хранились бочонки с брынзой, мука, картофель. Вдоль стен — полки для сыра.



28

ЗАМКНУТЫЙ ДВОР (ГРАЖДА) ИЗ с. КРИВОРОВНЯ (приселок Багны) Верховинского района Ивано-Франковской области

Гражда — это жизненно рациональное, архитектурно завершенное сооружение. К главной постройке — хате с правой стороны примыкает клеть (кладовая). Жилище состоит из двух комнат, разделенных сенями. Левая, как правило, рабочая: здесь живут летом и зимой. Правая — светлица, считается праздничной; если семья небольшая, зимой в ней не живут, чтобы экономить топливо. С правой стороны дома — кладовая, с тыльной — «притулы», образованные высокой оградой и кровлей: там — помещения для овец, инвентаря. Вход в сени через крыльцо, перекрытое продолжением кровли хаты. Такие крыльца были распространены в граждах, которые строили высоко в горах. Напротив главного фасада — бревенчатая изгородь с поднавесом. В ней маленькое, удлиненное в горизонтальном направлении окошко, сквозь которое можно осматривать окружающую местность. Оно в застройке единственное, непосредственно выходящее на улицу. С левой стороны двор закрывается только оградой с воротами.

Стены построек сложены из еловых строганых полукругляков одного диаметра. Тесовая крыша над боковыми стенами заломлена и имеет фронтоны, в котором два окна для выхода дыма. Издали видна только крыша хаты — словно какой-то шелом, а уже по-

том — ее «лицо», заслоненное оградой. Двор гражды, как и подходы к ней, вымощен каменными плитами.

В интерьере жилищных помещений важная роль принадлежит конструкции постройки. Это — матица (сволок) и гряды, создающие своеобразный ритм чередования перекрытий; небольшие окна и дверь; гладкие, отделанные рубанком стены, потолок, пол. Последние — натурального золотистого цвета, что придает жилищу некоторый колорит. Универсальной мебелью служат широкие лавки, врезанные в сруб: на них сидят, спят. Мисник, полки размещены вдоль стен и образуют со срубом единую композицию.

Печь гражды положена на деревянном срубе. Концы брусьев, выходящие в помещение, имеют вид кронштейнов, украшенных профилированной резьбой. На угловых продолжениях брусьев укладывают бортовые доски, которые закрывают глиняное основание печи. На них муруется печь с дымоходом.

Комнатная мебель, обиходные вещи всегда были объектами украшения, причем их декор органически сочетается с формой и назначением предметов, размещенных в правой или левой комнатах. Между печью и боковой (образной) стеной находятся нары, накрытые лижнымком. Над ними — жерди для одежды и лижников. Стол искусно резанный, накрыт белой скатертью. Над ним висят иконы, а ниже стены украшены тарелками, мисками. Во втором помещении тоже есть образá и керамические тарелки.

Над дверью — полка с декоративной посудой, являющейся гордостью хозяйки и служащей только для украшения.

В отдельном шкафчике на полках стоят миски, жбаны, бутылки, а в нижней, широкой, части шкафчика прячут ножи, банки с маслом и пр.

Цветовую гамму интерьера дополняют красочные ткани, одежда, выполненная из натуральной шерсти, с аппликацией кожей.

Необычайное впечатление производит одежда гуцулов. Это настоящий праздник красок! Недаром гуцулы говорят, что их одежда подчеркивает у мужчин мужественность, а у женщин красоту.

Мужской костюм составляют сорочка, которую носят сверху суконных брюк, меховая безрукавка-кептарь и головной убор — шляпа с широкими полями («крысая»). Самый красивый в костюме кептарь. Желтоватая поверхность его оторочена по краям темным мехом. Вдоль оторочки и по швам отделан различными украшениями — аппликацией из кожи, шерстяным шнуром, латунными кольцами, а карманы — еще и вышивкой. Неотъемлемое дополнение к мужской одежде — широкий ремень («черес») и, конечно, богатоорнаментированный металлический топорик.

Женскую одежду составляют длинная полотняная сорочка, две шерстяные не сшитые «запаски» (род женской одежды, заменяющий юбку) и кожуховый кептарь. Голову повязывают «перемитками». Сорочка интересна своей вышивкой — разнообразной по рисунку и цветам; двухплаховые запаски, тканые металлической ниткой, отличаются необычайной красочностью. Комплект женской гуцульской одежды нельзя представить без многочисленных украшений — мониста, ниток бус, перстней.

Обогащается интерьер хаты известными гуцульскими «тобивками» (сумки из кожи, отделанные металлом), топориками, а также традиционными «бесагами» и «тайстрами» (сумки из декоративной ткани), развешенными по стенам.

В сенях стоят резной сундук, корыто, бочка, некоторая деревянная посуда. На стенах висят уздечка, седло («тарница»), коса.

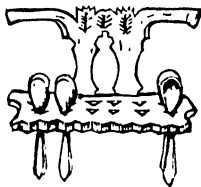
Кладовая, которую можно закрыть с левой комнаты деревянным ключем-жердинкой, служит местом хранения праздничной одежды, сукна, шерсти. Здесь же — сундук с женской одеждой.

На полках в клети — посуда сезонного употребления, бочки для продуктов. А во дворе под навесом — сани, тележка, точило, дрова, различный инвентарь.

Гуцульская гражда принадлежит к типу древнего славянского жилища. Об этом говорят происхождение самого названия усадьбы — от слова «градити», наличие в комплексе построек клети. Последняя как конструктивная единица составляла основу всего деревянного древнерусского строительства.

Замкнутые дворы типа гражд известны на Украинском Полесье, в Западной Сибири, в некоторых странах Западной Европы — Нидерландах, Швеции, Дании, Франции, Италии.

Гражда из Криворовни перевезена в 1970 г., а воспроизведена на территории музея в 1972 г. силами межобластных реставрационных мастерских.





Сектор „Буковина“

Буковина — историческая область Украины, занимающая равнину между реками Прут и Днестр и часть Карпат в пределах Черновицкой области. Гордость и красота края — вековые буковые леса, по мнению ученых, и дали ему название. Впервые оно встречается в грамоте молдавского господаря Романа I от 30 марта 1392 г.

Сложная история этого края. В X—XII в. Северная Буковина входила в состав Киевской Руси, а в период феодальной раздробленности, с XII до середины XIV в., — Галицко-Волынского княжества. Земли Галицкой Руси, обессиленные феодальными войнами и наскоками монголо-татарских орд, в середине XIV в. захватили соседние государства, и Буковина попала под власть молдавских бояр. В начале XVI в. Буковину захватывает султанская Турция. А после русско-турецкой войны, в 1774 году, Буковина очутилась под властью Австрии и почти 150 лет была одной из отсталых провинций Габсбургской империи. В 1918 г. Северную Буковину захватила боярская Румыния.

Освобождение края пришло только в 1940 году, когда Буковина навсегда воссоединилась в составе СССР со своей матерью — Советской Украиной.

Народная культура Буковины имеет много ярких, самобытных черт, но, вместе с этим, и помечена некоторой стилевой неоднородностью, что является естественным результатом различий географического положения и экономических условий развития отдельных районов края.

Характерная черта народного жилища подгорной и центральной части Буковины — необычайная декоративность, красочность, которая заметна как в решении целых комплексов сельских поселений, так и в архитектурно-художественных средствах решения самого жилища — его экстерьера и интерьера. Здесь тоже строили из дерева, чаще всего из кругляков разного диаметра. Сруб клинцевали, обмазывали глиной и белили. В подгорных районах стены снаружи оставляли небеленными, кроме полосок вокруг окон и дверей.

Краски, которыми подмалевывали стены хат, придавали жилищу нарядный вид. Большое внимание уделяли обработке угловых торцов. Их увеличивали кверху и вылепливали глиной в виде ступенек (ступенчатые кронштейны), иногда закругляли вверху. В некоторых селах и теперь выступы сруба обмазывают слоем глины с ровны-

ми краями настолько мастерски, что на фоне гладкой, тонированной локальными цветами стены они выглядят как пилястры. Крыши четырехскатные, под дранкой или соломой; очертания их мягкие.

Иное строительство на Надднестрянщине — оно более родственное с подольским. Стены домов были здесь глинобитные или гороженные лозой, обмазаны и побелены глиной.

Характерной для домов Буковины является пристройка возле них — навес («шопы») для склада хозяйственных предметов и наличие при хате очень развитых завалинок (высота их достигает иногда 80 см при ширине от 30 до 60 см). Высокая завалинка служит защитой при разливе воды; на ней удобно посидеть, отдохнуть. В таких жилищах делают очень высокие пороги при входе с улицы в сени.

Интерьер буковинской хаты отличается богатством убранства. На стене под иконами — декоративная керамика и писанки, точнее малеванки, то есть писанные не воском, а сразу красками. Ткани, посуда, расписанные печи, матица, украшенная скромной резьбой, — все это производит незабываемое впечатление.

Высокую художественную ценность имеют памятники культовой архитектуры, которые относят к буковинской школе народного зодчества. Здесь иная объемно-пространственная композиция, нет опасанья (галерея или навес, опоясывающие постройку) на кронштейнах, поднавес — на столбах, а срубы перекрыты высокими кровлями. Поэтому всегда, даже когда над центральной частью сооружения ставили купол, оно было низеньким и малозаметным, а силуэт храма издали напоминал хату.

Возводились буковинские церкви руками народных мастеров, которым было чуждо все надуманное, заимствованное. Их поэтическому взору виделись привычные с детства формы милой буковинской хаты.

На Буковине сложилась цельная и колоритная стилевая группа одежды (запaska, пояс, опинка), отличающаяся простотой форм, четкостью силуэта, богатством и разнообразием украшений. Для этой группы характерны шерстяные ткани, выполненные с использованием различных техник переплетения. Они всегда тканые полосами. Изделия из льняных тканей украшаются вышивками.

Женскую одежду дополняют «перемитка» и полотняный очипок, которые сохранились в быту как празднично-свадебные уборы.

Достойны изумления буковинские ковры. По орнаменту и колориту они считаются самыми богатыми на Украине. Растительные, геометрические, сюжетные мотивы — всадник на коне, цветок, голубь, ветка винограда, — размещенные один за другим, создают красочную и веселую композицию. Располагают мотивы отдельно, окрашивая каждое место другим цветом. Такие ковры — «коверцы», «оббивцы», «скорцы» — вешают высоко на стенах вдоль под потолком, над окнами, кроватью и лавками.



29

**ВЕТРЯНАЯ
МЕЛЬНИЦА
НАЧ. XX в.
ИЗ с. ЩИРОВЦЫ
Хотинского района
Черновицкой области**

Замечательными творениями народных мастеров были ветряные мельницы. В разнообразном комплексе построек из дерева они занимают почетное место.

С одной стороны, воплощают в себе удачно разработанную и осуществленную конструктивно-техническую идею, с другой — отличаются высокими архитектурно-художественными качествами.

Много преданий, поверьев связано с ветряными мельницами. К ним, ожидая сватов, ходили гадать девчата, а также женщины, мужья которых были в рекрутах.

Обломки крыльев примешивали к лекарствам, приписывая им чудодейственные свойства...

Шестикрылая ветряная мельница из с. Щировцы принадлежит к так называемому буковинскому типу, для которого характерно то, что верхний ярус (этаж) постройки нависает над нижним. Стены каркаса обшиты вертикально досками. Вся конструкция его держится на низком столбу, опираясь на восьмиугольное основание, по которому ветряк поворачивается за ветром.

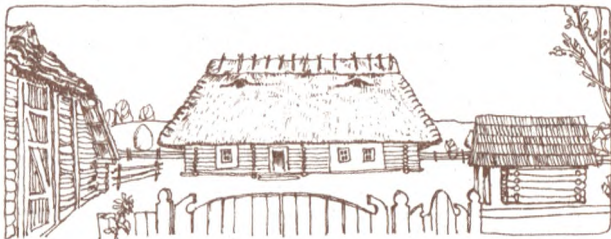
Жернова (два камня, между которыми зерно растирается на муку) приводятся в действие зубчатым колесом, зацепливающим вертикально установленную шестерню (веретено). Веретено прикреплено к верхнему камню и поворачивает его. Нижний лежит неподвижно.

Над камнями — кош, куда засыпают зерно. Здесь, на втором этаже, находится приспособление для регулировки расстояния между камнями.

Силуэт ветряка четко вырисовывается на фоне неба.

Крепкое и устойчивое основание, простота форм, медленные движения крыльев придают этому архитектурному сооружению особую очаровательность.





Хата нач. XX в. построена из еловых кругляков. По углам торцы сруба постепенно удлиняются кверху и переходят в кронштейны. Снаружи сруб открыт, лишь вокруг окон замазан глиной (для утепления) и побелен. Крыша четырехскатная. Покрытие — снопики («пласкачи») из ржаной соломы, уложенные комелем кверху. На скате крыши есть три отверстия («дымники») для выхода дыма и освещения чердака.

В плане постройка состоит из трех помещений: хаты, сеней, боковушки (хатчины). Зимой семья теснилась в меньшей комнатке, ибо отапливать все жилище было трудно. Комната побольше считается светлицей.

Внутри стены обиты леской, обмазаны глиной и побелены. Пол глинобитный. В сенях потолка нет.

Интерьер хаты подобный общеукраинскому. В боковушке у входа — плита с печью. Печь глинобитная, с дымоходом, украшена декоративной росписью. Дым выходил через вьюшку в сени. В углу около печи — орудия труда хозяйки: кочерга, лопата; на стене висит солонка. Слева от печи — мисник. На верхних полках стоят миски, внизу горшки, деревянная посуда.

В незанятой части хаты — стол, за которым семья обедала, потчевала гостей. Вдоль боковой и лицевой стен — неподвижные лавки, сходящиеся в красном углу.

Интерьер оживляют ткани, которыми покрыты лавки, кровати, скамья. Это — уже упоминаемые ковры («верени»). Вдоль боковой стены на жерди висят одежда каждодневного пользования, веретья, рушники. Над дверью — икона, рисованная по дереву.

В большой комнате, слева от входа, расписанная цветами печка с плитой. Вдоль запечной стены — кровать, покрытая веретем; на ней три подушки с ткаными наволочками. Дальше — те же лавки, стол-сундук, скамья. В углу, возле кровати, стоит саркофагообразный сундук, где хранились свадебные вещи и самая дорогая одежда.

На боковой стене висят две рисованные по дереву иконы. Изображение святых на них настолько упрощенное, что не чувствуется даже налета церковного характера.

Большую роль в интерьере хат играет керамика. Вдоль фасадной стены в одном ряду с окнами размещены расписанные тарелки; декоративные миски красуются и в верхней части мисника.

В сенях на лавках можно увидеть бочонки, гелетки (долбленая посуда), корыта. В углу — бочки для капусты, огурцов.

В состав усадьбы входят с т о д о л а и «к а р н и к». В плане стодола квадратная. Двухскатная соломенная крыша опущена почти к земле. Фасадом служит боковая стена с широкими воротами. Стены стодолы сложены из буковых колод, столбы и основания дубовые. Основная часть постройки срубная, а в прогонах стен использованы столбы и брусья.

Постройка состоит из трех частей: тока, где молотили хлеб, закрома, хлева, куда есть отдельный вход через боковую дверь.

«К а р н и к» («куча» для свиней) из с. Шипинцы Кицманского района представляет собой маленькую постройку срубной конструкции под двухскатной кровелькой из дранки. Спереди — поднавес, поддерживающийся двумя столбиками. На чердаке был насест для кур.

Все постройки в усадьбе объединены оградой в один ансамбль. У дороги ограда из досок, прибитых вертикально к двум горизонтальным жердям; с тыльной стороны — плетень из лозы. В усадьбу можно попасть через низкие ворота или калитку. Ворота двухстворчатые, зашиты досками в вертикальном направлении. Верхи створок и дверка имеют фигурную порезку в виде силуэта человека с поднятыми руками. Это изображение напоминает фантастическое существо берегиню — древнее славянское божество-русалку, воплощающее природу.

31 **УСАДЬБА КОНЦА XIX в. из с. ТОПОРОВЦЫ** Новоселицкого района Черновицкой области



Хата срубная, из кругляков разного диаметра. В венцы сруба забиты клинья для закрепления смешанной с соломой глины, которую набивают в щели. Так создаются выровненные плоскости стен, которые белят. Благодаря такой обработке торцов на углах об-

разуются своеобразные пилястры, превращающиеся вверху в ступенчатые кронштейны. Так же делается и внутри. Потолок деревянный, смывается. Вокруг хаты — невысокая глиняная завалинка. Крыша четырехскатная, соломенная, что делает поверхность скатов гладкой.

В хате — две жилые комнаты, разделенные сенями. Меньшая из них используется как кухня, большая — как светлица. В обоих помещениях есть печи для выпекания хлеба и плиты для ежедневного приготовления пищи.

Интерьер сходный с интерьером хаты из с. Бережонка: справа печь, рядом — кровать, над ней — полка. В этой стене есть маленькое одностекольное окошко во двор. В углу между фасадной и боковой стенами — столик. Слева от двери — украшенный контурной резьбой по боковым стенкам мисник, а над дверью во всю длину стены — полка.

В светлице расположение мебели такое же, но здесь больше предметов декоративного назначения — керамической и деревянной посуды, тканей. Лавки застелены веретем, вдоль фасадной стены — коврик. Лавка возле окна была основным рабочим местом — на ней пряли, вышивали, а также спали.

В сенях на массивной лавке стоят деревянные посудыны, а в углу сундук. Потолка в сенях нет.

В состав усадьбы входит курятник. В нижней части его держали гусей, в верхней — кур. Для них есть отдельная дверка, к которой приставлена лестница. Конструкция стен курятника такая же, как и в хате. И снаружи они побелены известью, что придает этой маленькой постройке эстетический вид.

Усадьба воспроизведена на территории музея в 1978 г.



32-33

ТРОИЦКАЯ ЦЕРКОВЬ И КОЛОКОЛЬНЯ ИЗ ПРЕДЕСТЬЯ ЧЕРНОВЦОВ — КЛОКУЧКИ

Троицкая деревянная церковь построена в 1774 г. в г. Магала. Через 100 лет она была перенесена в Клокучку, предместье Черновцов. Церковь строилась как епископская, и это наложило свой отпечаток на общие размеры здания, композиционное решение, художественное оформление и богатое убранство иконостаса.

В общих чертах Троицкая церковь похожа на один из древнейших памятников монументальной архитектуры Буковины — Николаевскую церковь 1607 г., находящуюся в Черновцах на улице Волгоградской. Постройка состоит из трех дубовых срубов разной величины и конфигурации, размещенных по оси с востока на запад.

Верхние угловые врубки удлинены и образуют кронштейны. Последние поддерживают конструкцию крыши с широким поднавесом.

Средний (центральный) сруб шире и выше, чем боковые. Он перекрыт восьмигранником с двумя заломами.

Переход от четырехугольника к восьмиграннику осуществляется при помощи парусов (треугольных деревянных вставок).

Над притвором (западное помещение) сруб имеет четырехгранный верх в виде срезанной пирамиды. Перекрытие над алтарем полусферическое.

Высокая гонтовая крыша надвинута на сруб и перекрытие, словно шапка. Поэтому верхи срубов не выделяются во внешних формах постройки, а спрятаны под одной крышей. И силуэт храма спокойный, напоминает обыкновенную хату.

Церковь имеет две входные двери в притворе. Главным считается вход со стороны южного фасада. Дверные косяки украшены плоскостной резьбой.

В южных и северных стенах центрального сруба прорезаны спаренные окна, западный и восточный срубы имеют по одному окну с примитивными металлическими решетками.

Когда входим в церковь, нас обнимает ощущение величия и пространства. Переход из притвора в неф (центральное помещение) имеет форму фигурного выреза. Художественное украшение нефа сдержанное. Спокойные плоскости центрального верха отделаны двумя полосками резьбы, опоясывающими весь его периметр. Нижняя полоска резьбы расположена на изломе стены, другая — на переходе от основания сруба к восьмиугольнику. Иконостас в храме не сохранился. А отличался он типичной для Буковины яркой декоративностью, живописностью, богатой резьбой рам и колонн.

Теперь в музее ведутся работы по созданию подобного иконостаса из отдельных коллекций икон.

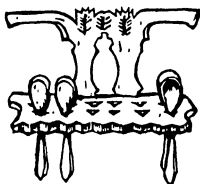
Троицкая церковь принадлежит к хатному типу храмов, давно известному на Украине. Для Буковины же он стал традиционным.

Во Львов церковь перевезена в 1967 г., а на территории музея сложена в 1969 г.

Колокольня построена на территории музея в 1971 г. Она имеет форму двух четырехгранных призм, положенных одна на другую и обшитых вертикально досками. Верхняя конструкция имеет несколько уже основание, полностью лежит на нижней, благодаря чему в постройке четко выделяются два этажа,

подчеркнутые навесом. Крыша пирамидальная; незначительный наклон каркасов к середине придает постройке стройность и легкость. На втором этаже дощатой обшивки нет. Поэтому далеко был слышен звон висевшего здесь колокола.

Колокольня имеет много общего с деревянными сторожевыми башнями, которые входили в состав оборонных стен крепостей и монастырей.





**Отдельные
архитектурные
объекты**



34

**НИКОЛАЕВСКАЯ
ЦЕРКОВЬ 1773 г.
ИЗ с. СОКОЛОВ**
Бучачского района
Тернопольской области

Церковь по простоте конструкций и размерам подобна народному жилищу. В музее зафиксирован второй этап ее строительства, когда в нефе появился потолок. Прежнее среднее помещение было перекрыто восьмигранным верхом, о чем свидетельствуют паруса в углах нефа и разное по высоте положение потолка в помещениях.

Первоначально притвор и неф были разделены стеной с переходом арочного типа. Позже, после первой мировой войны, сделали сплошной прорез на месте арки. И люди, стоя во дворе, могли видеть священника. Соответственно прорезали дверь в притворе с западной стороны.

При воспроизведении церкви в музее позднейшие изменения, кроме переделок в перекрытиях, были устранены.

Внешние и внутренние пространства церкви из с. Соколов несколько усложнены. Средний сруб шире и выше, нежели притвор и алтарь, чем еще раз подчеркивается важная роль этого помещения. Планировка храма отразилась и на расчленении двухскатной крыши, средняя часть которой поднята выше, чем перекрытия над притвором и алтарем. На гребне крыши центральной части церкви подымается невысокая башня с крестом кузнечной работы.

Вокруг церкви на высоте 1,5 м от земли тянется поднавес на кронштейнах, защищающий нижнюю часть сруба от осадков.

Церковь построена из дубовых брусев, отделанных топором. Покрытие — гонт. Им закрыта и часть стен между поднавесом и кровлей.

Церковь перевезена во Львов в 1972 г.; будет экспонироваться в секторе «Подолія», который застраивается.



35

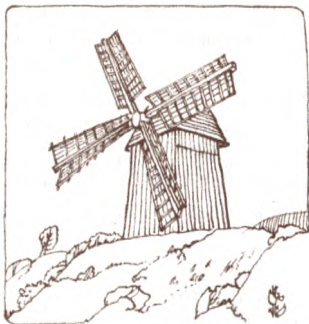
**ОБЩИННЫЙ
АМБАР
ИЗ с. ПОДЛЫСЬЕ
Золочевского района
Львовской области**

А м б а р построен в 80-х годах XIX в. на средства сельской общины. Общественные запасы хлеба в Галиции делались на случай неурожая, войн, пожаров и др.

Конструкция амбара каркасная. Между закрепленными в фундаменте и верхнем венце сруба дубовыми столбами («шулы») заложены доски. Вдоль фасада идет широкий поднавес. Кровля четырехскатная, гонтовая.

В амбаре отгорожено два закрома на хлеб, между ними проход. В помещении и под навесом дощатый настил.

Постройка перевезена и установлена на территории музея в 1971 г. Будет экспонироваться в секторе «Львовщина».



36

ВЕТРЯНАЯ МЕЛЬНИЦА ИЗ с. ПОДСЫНОВКА Старовыжевского района Волынской области

Ветряные мельницы — характерные компоненты украинского пейзажа. Т. Г. Шевченко в повести «Наймичка» о селе Бурты на Полтавщине писал: «Таков вид всех почти сел в Малороссии, с большим или меньшим количеством ветряных мельниц. И как приветливо они машут своими крылами утомленному путнику...» На Полесье ветряки появились с земледельческим освоением края.

Ветряк из Подсыновки принадлежит к типу мельниц-столбовок. В центре постройки закреплен деревянный столб, вокруг которого ее можно повернуть. Столбом служит толстый, диаметром до 0,6 м ствол дуба. Сверху на нем горизонтально закреплен дубовый брус, на концы которого и упирается постройка.

Каркас ветряка в плане представляет собой квадрат. Конструкции его наклонены к середине, что придает ему устойчивость. Общая высота мельницы 12 м.

Ветряк двухэтажный. На нижнем находится ящик для муки и клин для регулирования расстояния между жерновами. Вверху — сам механизм: вал с насаженным на него зубчатым колесом и жернова с ковшом для засыпки зерна. В передней части вала закреплены четыре крыла.

Ветряк построен в 1927 г. В музей перевезен в 1971 г. Будет экспонироваться в секторе «Полесье».

*

Музей продолжает застраиваться. Интересным будет полесское микросело. В строительстве Полесья донныне сохранились древние срубные конструкции (однокамерные хаты, стебки, клетки), повторяющие конструкции еще времен Киевской Руси. Здесь можно проследить развитие сельского строительства от простейшей однокамерной хаты (без сеней) до развитого замкнутого двора, своей планировкой напоминающего гуцульскую гражду. Из Ровенской и Волынской областей уже перевезены для этого сектора «пидварок» (замкнутый двор), стебка, три ветряные мельницы, семигранная клуня.

Волынский сектор в перспективе представят основные типы жилищных построек, водяная мельница, ветряк, школа. Особенностью волынского строительства является то, что здесь, кроме дерева, уже широко используются глина, солома.

В секторе «Подолія» уже начато воспроизведение архитектурных объектов. Перевезены церковь, колокольня, усадьба со всеми хозяйственными постройками. Характерным для подольского строительства является то, что в нем главным строительным материалом выступают глина, камень, солома. Дерево идет только на основание — каркас. Стены снаружи и внутри белят, часто разрисовывают цветной глиной.

Рядом с подольским сектором создается микросело «Львовщина» с характерными деревянными и глинобитными сооружениями жилищного, промышленного, культурного и общественного назначения. Уже перевезены гончарня из с. Потелич Нестеровского района, хата из с. Селец Сокальского района.

Кроме постоянно действующей экспозиции, периодически проводятся выставки материалов из фондов музея (новые поступления) или других музеев СССР. С успехом прошли выставки народного искусства

Узбекистана (из фондов Бухарского областного краеведческого музея), Российской Федерации (из фондов Мурманского и Новгородского областных краеведческих музеев), Эстонии (из фондов Эстонского государственного парка-музея), а также из Перемышльского воеводства ПНР. Популярностью пользовались выставки «Украинские народные музыкальные инструменты», «Народные традиции в современном декоративно-прикладном искусстве», «Социалистическое село сегодня» (к 60-летию Великого Октября). Проводятся также выставки произведений народного искусства.

На территории музея организуются выступления самодеятельных фольклорно-этнографических ансамблей.

Из года в год растет популярность музея. Его уже посетило около миллиона человек, среди них — много гостей из зарубежных стран.

Советская власть коренным образом изменила жизнь и быт западноукраинского села. Сегодняшний архитектурный облик его творят добротные жилищные постройки колхозников, дома культуры, библиотеки, больницы, различные производственные сооружения, строящиеся по проектам архитекторов, сделанным с учетом новейших достижений в этой отрасли. Полки с книгами, современная мебель, радио, телевизор, стиральная машина, холодильник — вот атрибуты интерьера нынешнего жилища.

А мельницы, кузницы, маслобойни, сукновальни, ветряки, курные хаты со всеми предметами давнего быта стали музейными экспонатами, ибо в них унаследован большой человеческий опыт, талант и труд многих поколений. Осмотрев их, по-настоящему оцениваешь величие и значимость социалистических преобразований, происшедших за годы Советской власти.

СПРАВКА ДЛЯ ПОСЕТИТЕЛЕЙ



**АДРЕС МУЗЕЯ:
ЛЬВОВ, ЧЕРНЕЧЬЯ ГОРА, 1.**

**ТЕЛЕФОНЫ:
71-23-60 , 71-80-17.**

**Музей работает с 11 до 19 часов.
Выходной день —
п о н е д е л ь н и к.
Ехать трамваями № 2, 7
к остановке
«Улица Мечникова».**

SUMMARY

The exposition of the Museum of Folk Architecture and Life in Lvov was inaugurated for visitors in 1972. Since that time near a million people, thousands of foreign tourists including, have visited it.

The museum situated in the picturesque Shevchenkivsky Gay, occupies the area of 60 hectares.

The task of the museum is to collect, study and widely present to view the most typical features of rural architecture of the Western Ukraine. It is called upon to give a comprehensive idea of the life and traditions of various strata of the Ukrainian population from the end of the 18th c. till the beginning of the 20th c. The territory of the museum is divided into 8 exposition sectors — "Boikivshchyna", "Lemkivshchyna", "Gutsulshchyna", "Bukovyna", "Podillya", "Polissya", "Lvivshchyna", "Volyn" which are to represent ethnographical and historico-geographical zones of the Western Ukraine.

The construction of the Carpathian sector with 65 structures restored is mainly completed by now. More than 10 thousand items and personal effects of folk life and art have been stores into the fund repository of the museum.

The survey begins with the sector "**Boikivshchyna**" (boiks — the ethnographical group of Ukrainians who inhabit the mountainous regions of the Lvov, Ivano-Frankovsk and Transcarpathian regions). 27 correlates of folk architecture have been restored here already.

A house of 1792 from the village of Oryavchyk of the Skole district, the Lvov region, is the oldest among the dwelling structures presented in the museum. It consists of three parts. The high framework of the house is hidden under the peaked straw roof. The façade is decorated with a small gallery which was of practical importance as well: in bad weather the inmates did

various work or had a rest here. The house has no chimney to its fire-place.

A classical example of the boiky architecture is a farmstead from the village of Lybokhor, Turka district, Lvov region. The house dates back to 1812, its fire-place has no chimney. The lay-out is the same as that of the previous one, but it is more spacious — it belonged to a middle class peasant.

Interesting details in the house are carved-decorated window jambs deeply seated in the frame, and beams under the roof, on which wood and flax were dried, garlic and onions were smoked.

The farmstead includes a barn of 1903 — a farm structure with rooms for grain thrashing, a cattle shed for cows and horses, a larder and a cellar for storing potatoes and other vegetables.

The visitors' attention is attracted by a house of 1910 which belonged to a rich peasant from the village of Tukholka, Skole district, Lvov region. It consists of four parts: a dwelling part, a passage, a dwelling part and a larder. Half-closed galleries stretch along the building from the façade and the back side. The roof over them is supported by carved corbels and posts. The entrances to the galleries are made in the form of an arched portal with wide apertures flatly carved with traditional ornaments.

The house of a poor man from the village of Mshahets, Starosambir district, Lvov region. It commands attention by the decorative design of its façade which consists in the seams coating between the tops of the beams in the horizontal direction with porcelain clay. This renders originality which is characteristic of the western part of the Carpathians. The building consists of the dwelling quarters proper and the passage which also serves as a thrashing barn and a cattle-shed.

Among the exhibits from Boikivshchyna there are two especially remarkable. They are churches from the

village of Kryvka (1763), Turka district and from the village of Tysovets (1863), Skole district. They are notable for originality of the architectural form, structure and delicately outlined detail. The Boiky temples received a high rating of Academician I. E. Grabar: "That is where the creative art of the Precarpathian Russia celebrates its highest achievement! All the inimitable charm of this true folk art is reflected in these slender silhouettes of the temples rising buoyantly up to the sky, in the child-like simplicity of their structure which lends them the look of wonderful toys".

The church from the village of Kryvka has an octahedral ceiling, the Tysovets church has a tetrahedral one. The entrance parts of the churches are rich in architectural detail and decoration.

A school of 1880 from the village of Busovysko, Starosambir district, Lvov region, is in the centre of the boiky microvillage. The building consists of a classroom and a teacher's dwelling which are separated by a corridor. On the roof crest there is a small box for the bell which called the pupils to lessons.

An important place among the exhibits is occupied by economic industrial structures and mechanisms: a water-mill, a smithy, a fullery, an oil-mill. The mechanism of the fullery brought from the Transcarpathians is of special interest. The woollen stuff is shaken up in a trough by hammers raised or brought down by four blades mounted on the water wheel axis. This method of stuff treatment was used at the first fulling mills.

Sector "Lemkivshchyna" (Lemks — ethnographical group of Ukrainians who inhabited the Carpathians between the rivers Sun, Poprad and to the west of the river Uzh).

The folk architecture of this land is represented by a farmstead of the beginning of the 19th c. from the village of Zaricheve, Perechyn district, Transcarpathian region. The main structure of the farmstead is "the long

house" which includes, besides the dwelling place, a cattle-shed and a thrashing-floor. Not far from it is a shed for hay, a barn with a cellar, a pigsty, a well.

Sector "Gutsulshchyna" (Gutsuls — is the ethnographical group of Ukrainians who live in mountainous parts of the Ivano-Frankivsk, Chernivsti regions and in the Rakhiv district of the Transcarpathian region.

The most valuable exhibit here is a *grazhda* — a closed yard where dwelling and farm structures are built around a small yard. Here we see an interesting combination of various units — high and low, wide and narrow.

The Gutsul *grazhda* belongs to the type of an ancient Slav dwelling. It is testified by the origin of the farmstead name — from the word "put up" (*grazhda* — *gradity*) and by the presence of a store-room in the complex of structures. The latter as a structural unit was the basis of the whole ancient Rus wooden architecture.

Closed yards of the *grazhda* type are known in the Ukrainian Polissya, in Western Siberia, in some countries of Western Europe — the Netherlands, Sweden, Denmark, France, Italy.

Inviting is a two-section house of the beginning of the 19th c. from the village of Zamagoriv, Verkhovyna district, Ivano-Frankivsk region.

A half-closed yard with walls in the house composed of unpolished wood was brought over from the village of Verkhovyna of the Ivano-Frankivsk region.

The work of creating a system of the Polonyna shepherd's farm with cattle-sheds, sheep-folds, sheds for sheep milking has been started. A cattle-shed from the Krynychna polonyna (village of Zelene, Verkhovyna district) is presented in the exposition.

An interesting exhibit in this sector is an apiary from the village of Zamagoriv — a rather small log structure to protect the bee hives against bears and snow-drifts.

Artistic handicrafts are widely spread in Gutsulshchyna — wood carving, ceramics, metal work, Easter eggs painting, etc. That is why the Gutsul house interior is very rich in ceramics, embroideries, various cloths; the table, shelves for dishes, the chest are decorated with carving. Samples of folk clothes notable for their wealth of colour are displayed as well.

Sector "Bukovyna". Here architectural units from the Chernivtsy region are being installed. Ready for survey is a farmstead from the village Berezhonka, Vinnytsia district. It includes a house with two dwelling rooms separated by a passage; a grain barn, a pigsty. From the outside the framework is bare wood log; it is coated with clay and white-washed only around the windows. The house interior is notable for its richness of ornament. The walls are hung with colourful carpets, painted plates, murals.

In the museum exposition the attention is attracted by a sixwing windmill from the village of Shchyryvtsi of the Hotyn district. It belongs to the so-called "Bukovyn" type, the characteristic feature of which is that the upper part of the structure is broader than the lower one. The whole windmill structure is supported on an octagonal basis around which the windmill is turned by the wind.

Not far from these buildings, on a hill, is the Trinity church of 1773 brought over here from the suburbs of Chernivtsi — Klokuchka. It consists of three frameworks which are situated in the direction from east to west. The middle part of the structure is covered with an octahedral two-slope cupola; the extreme parts are semicircular. A massive roof like a hat covers all the floors and framework of the church.

The church from Klokuchka belongs to the "domestic" type of churches traditional in Bukovyna.

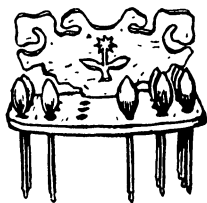
The museum site is far from complete. The new sectors: "Podillya", "Polissya", "Lvivshchyna" are to be

inaugurated soon. The visitors can already examine separately the Mykolay church from the village of Sokoliv, Bucha district, Ternopil region, a common barn from the village of Pidlissya, Zolochiv district, Lviv region, a windmill from the village of Pidsynivka, Starovyzhiv district, Lviv region.

Performances of popular folk-lore-ethnographical ensembles are organized in the museum, exhibitions of works of folk art of the Ukraine and fraternal Union republics are to be seen in the pavillion.

The construction goes on. But today the museum has already become a real treasury of people's art. Most valuable items of architecture, life and applied art occupy a place of distinction here. Having surveyed them we bend our heads before the creative genius of the people who, fighting cold and hunger, oppression and lack of rights, created masterpieces, decorated their land, struggled for their social and national liberation.

Without understanding the past our contemporaries won't be able to comprehend and appreciate the grandeur of socialist transformations, of the achievements of the Soviet people on their way to communist construction.



NUMBERS OF THE OBJECTS ON THE MAP AND 'IN THE TEXT'

- 1** Farmstead from Central Boikivshchyna. House without a chimney to its fire place from the village of Oryavchyk and a small pigsty from the village of Plave, Skole district, Lviv region
- 2** A farmstead of the 19th century from the Western Boikivshchyna. A house without a chimney to its fire-place from the village of Lybokhor and a cattle-shed from the village of Vovche (Sereda) Turka district, Lviv region
- 3** A farmstead from the Central Boikivshchyna. A house from the village of Tukholka, a barn from the village of Plave, Skole district, Lviv region
- 4 - 5** Mykhailo church of 1863 and bell-tower from the village of Tysoverts, Skole district, Lviv region
- 6** Oil-mill from the village of Golovetske, Skole district, Lviv region
- 7** A house without a chimney to its fire-place of 1860 from the village of Oryavchyk, Skole district, Lviv region
- 8** A water-mill from the village of Lybokhor, Skole district, Lviv region
- 9** A well from the village of Babyne, Starosambir district, Lviv region
- 10** A communal bell of 1887 from the village of Komarivka, Brody district, Lviv region

- 11** Mykolay church of 1763 from the village of Kryvka, Turka district, Lviv region
- 12** A chapel from the village of Yalynkuva-te, Skole district, Lviv region
- 13** School from the village of Busovysko, Starosambir district, Lviv region
- 14** Apiary from the village of Kuzmynets, Rozhnyatyn district, Ivano-Frankivsk region
- 15** A house from the village of Mshanets, Starosambir district, Lviv region
- 16** Saw-mill from the village of Velykosil-lya, Starosambir district, Lviv region
- 17** Farmstead from the village of Gusne, Velyka Berezhnytsya district, Transcarpathian region
- 18** Farmstead from the village of Pylypets, Mizhgyrya district, Transcarpathian region
- 19** Fullery and "fulling" from the village of Pylypets, Mizhgyrya district, Transcarpathian region
- 20** Smithy of 1870 from the village of Turye, Starosambir district, Lviv region
- 21** Farmstead from the village of Zaricheve, Perechyn district, Transcarpathian region
- 22** Farmstead of the end of the 19th century from the settlement of Verkhovyna (khutor Slupyjka), Ivano-Frankivsk region

23

Smithy from the village of Krasnoiliv, Verkhovyna district, Ivano-Frankivsk region

24

Farmstead from the village of Zamagoriv (khutor Gofa), Verkhovyna district, Ivano-Frankivsk region

25

Farmstead from the village of Yavoriv (khutor Struchkiv), Kosov district, Ivano-Frankivsk region

26

Apiary from the village of Zamagoriv, Verkhovyna district, Ivano-Frankivsk region

27

Shepherd farm from the polonyna Krynychna (village Zelene), Verkhovyna district, Ivano-Frankivsk region

28

Closed yard (grazhda) from the village of Kryvorivny (khutor Bagny), Verkhovyna district, Ivano-Frankivsk region

29

Wind-mill of the beginning of the 19th century from the village of Shchyryvtsi, Khotyn district, Chernivtsi region

30

Farmstead from the village of Berezhonka, Vyzhrytsya district, Chernivtsi region

31

Farmstead of the end of the 19th century from the village of Toporivtsi, Novoselytsya district, Chernivtsi region

32-33

Trinity church and bell-tower from the suburb of Chernivtsi—Klokuchka

34

Mykolay church of 1773 from the village of Sokoliv, Buchach district, Ternopil region

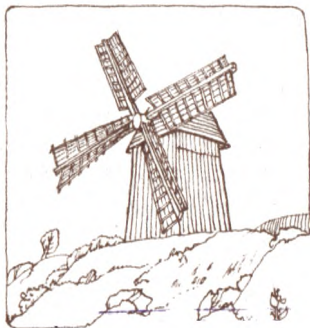
35

Common barn from the village of Pidlys-sya, Zolochiv district, Lviv region

36

Wind-mill from the village of Pidsynivka, Starovyzhiv district, Volyn region

INFORMATION FOR VISITORS



ADDRESS OF THE MUSEUM:
LVIV, CHERNECHA HORA, 1.

TELEPHONE:
71-23-60, 71-80-17.

**The Museum work
from 11 a.m. till 7 p.m.**

**Day-off —
monday.**

**Go to the Museum by tram № 2 or № 7
to the stop
“Mechnikov Street”.**

Архип Григорьевич Данилюк
Иван Дмитриевич Красовский
Борислав Яковлевич Рыбак
Виктор Леонидович Янов

МУЗЕЙ

**НАРОДНОЙ АРХИТЕКТУРЫ И БЫТА
ВО ЛЬВОВЕ**

Путеводитель

(На украинском, русском, английском языках)

Львов, издательство «Каменяр», 1980

Переклад англійською мовою Н. Я. Ліфшиць

Завідуюча редакцією М. С. Білан

Редактор А. І. Шулежко

Художній редактор В. А. Забродін

Технічний редактор Ц. А. Буркатовська

Коректори Г. Ф. Амброз, І. М. Микита

Інформ. бланк № 593

Здано до складання 26. 02. 80. Підписано до друку 26. 08. 80.

БГ 10584. Формат 70×90¹/₃₂. Папір друк. № 1.

Гарнітура звичайна нова. Офсетний друк.

Умовн. друк. арк. 6,73+16 вкл. Обл.-вид. 6,68+1,52 вкл.

Тираж 50 000. Замовлення 567-0. Ціна 1 крб. 10 к.

Видавництво «Каменяр» Державного комітету

Української РСР у справах видавництва,

поліграфії і книжкової торгівлі.

290006, Львів, Підвальна, 3.

Львівська книжкова фабрика «Атлас»

республіканського виробничого об'єднання

«Поліграфкнига» Державного комітету Української РСР

у справах видавництва, поліграфії

і книжкової торгівлі,

290005, Львів, Зелена, 20.

**М89 Музей народної архітектури і побуту у
Львові: Путівник / Авт. тексту: А. Г. Да-
нилюк, І. Д. Красовський, В. Л. Янов та ін.;
Худ. К. В. Присяжний; Фото Б. А. Шев-
чука.— Львів: Каменяр, 1980.— 183 с., іл.
16 л. іл. Текст парал. укр. і рос. мовами.
Резюме: англ.**

Путівник по музею під відкритим небом у Львові
знайомить з найціннішими пам'ятками народної архі-
тектури, побуту і мистецтва кінця XVIII — поч. XX ст.
Оглянувши експозицію музею, відвідувач може порів-
няти минуле українського села з його сьогодишнім
днем, оцінити велич соціалістичних перетворень, що
відбулися за роки Радянської влади.

60803—048

М М214(04)—80 73.80.4403020000

ББК 85.113(2Ук)

72С(С2)

1 крб. 10 к.